

RŪDOLFAM BLAUMANIM pa pēdām KOKNESĒ



Stalta auguma, cēlu gaitu, arvien paceltu galvu, 22–23 gadu vecumā Koknesē uzturas R. Blaumanis.

139 gadi pagājuši kopš R. Blaumaņa laikiem Koknesē. Joprojām no paaudzes uz paaudzi tiek nodoti stāsti par Alaines muižas dzīvi, par cilvēkiem, kas šeit dzīvojuši. Dzīves laiks Koknesē un tās skaistā daba veicina R. Blaumaņa, dzejnieka un rakstnieka, talanta attīstību. Te pēc piecu gadu klusēšanas viņš atsāk strādāt rakstniecībā. Daudz ūdeņu aiztecējis, daudz pārvērtību noticis šajā laikā Koknesē. Dodoties maršrutā, kā tāli atspulgi saskatāmas vietas, kuras reiz skatījušas rakstnieka vērojošās acis.



R. Blaumanis Koknesē dzīvoja muižas pārvaldnieka mājā no 1885. gada vasaras beigām līdz 1887. gada rudenim. Pie vietējā muižkunga Krastinga viņš mācījās par muižas pārvaldnieku.



Kādreizējā muižkunga ēkā saimnieko Vidusdaugavas mežsaimniecība. Pie ēkas 1933. gada 3. septembrī R. Blaumaņa 25 gadu nāves atceres gadā atklāta piemiņas plāksne.

Aplūko daiļdārzu



Teksts no R. Blaumaņa noveles "Purva bridējs". Pats autors teicis, ka viss, par ko stāstīts „Purva bridējā” esot „zilbi pa zilbei noticis” Koknesē.



Alaines muižas dārzā šur tur starp biežajiem zaļumiem mirdzēja baltās maija rozes.



Kokneses muiža R. Blaumaņa darbos "Purva bridējs" un "Ugunī" attēlota kā Alaines muiža. Muižā dzīvo trīs jaunieši, kuriem ir liela nozīme gan viņa personīgajā dzīvē, gan turpmākajā literārajā darbībā. Made Kapmale – muižas klētnieka meita istabene, Made Svile – muižas iesalnieka meita un Pēteris Jirgensons – staļļa puisis.



Klētnieka dzīvoklis atradās tieši pretim muižkunga dzīvoklim. R. Blaumanis gājis pār pagalmu, gan ne pie paša klētnieka, bet tur viņam gadījās iepazīties ar to jaunavu, kuru savā luģā iemiesoja Kristīnes lomā, dodams tai vēsērienes meitas ietēru. Vēl nostāsti teic, ka ēkā bijuši muižas veļas mazgātava. Mūsdienās tā ir privātpašums.

20 m

Ieturi maltīti krodziņā "Rūdolfo"



300m

Sper muižas bruģēto soļus pa laikā ceļu



Pāris krēslu ar nobalējušiem katūna sēdekļiem, kapargriezuma bilde pie sienas un gaišs, dīvaini puķots gultu aizkars likās nākuši iz kungu istabām. Šie pagājušu laiku liecinieki piešķir istabiņai savādu, godīgu izskatu, kuru vēl pavairoja visur redzamā spodiņa.



Kādreizējās muižas ēkas no divām pusēm apņēma trīs dīķi, kas minēti jau 1590. gadā.



Apkārti ar ūdensskaņu šalkoņu piepilda lielākajā dīķī šalcošais Pērses ūdenskrituma atveids.

100m

Aplūko ozolu vārenu staltumu. Reiz auguši tagad tie parkā, veido skulptūru



Maz vējiņš iečabējās koku galotnēs un piejauc savādu troksni ūdens krākšanai klāt.



R. Blaumanis uzturas Koknesē laikā, kad muižas īpašnieks ir barons O. fon Lēvenšterns, ar kuru viņš labi satiek. Sarunas valoda viņiem bija vāciska. Skaistā, jaunā pils tajā laikā vēl nav uzcelta. Domājams, ka ap 1900. gadu celto ēku R. Blaumanis redzējis, viesojoties pie radiem Koknesē.



Iepretim Jaunās pils drupu pamatiem stalti slejas koka skulptūra "Mūžībai". Iespējams, ka ēka, kurā dzīvoja barons O. fon Lēvenšterns, atradās tepat netālu parka teritorijā.



Trakā ātrumā viņa devās atpakaļ caur ēdamistabu, barona rakstāmo kambari, guļamistabu, atkal mazā, šaurā gaņģī, no turienes pa stikla durvīm un platām trepēm pils otrā stāvā.



5

Pērses upes gravā šalca Pērses ūdenskritums – augstākais Latvijā, pāri par diviem metriem.



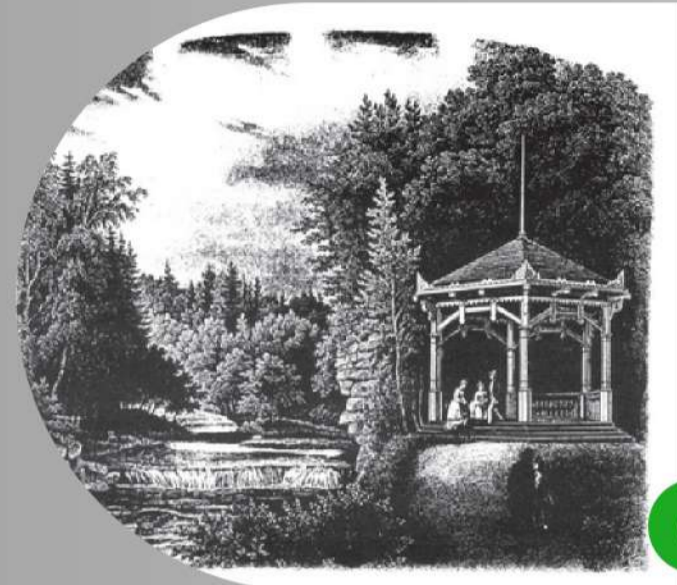
Akmens skulptūra "Pērses meitene" šodienas parka apmeklētājam atgādina par zudušo ūdenskritumu.

1km

Baudi mierpilno dabas atmosfēru



Lejā, krācē, putoja un šļāca ūdens, šur tur viņā pusē, šai pusē upei pogoja lakstiģalas...



6

1866. gada Stefenhāgena gravīra ir vecākais Pērses ūdenskrituma un paviljona attēls. Paviljons pie Pērses ūdenskrituma, vairākkārt atjaunots, saglabājās līdz appludināšanai.



Pēc seniem zīmējumiem veidotais mūsdienu Tējas namiņš – lapene atrodas vietā, no kuras paveras burvīgs skats uz Pērses un Daugavas sateces vietu pie majestātiskajām viduslaiku pilsdrūpām. Kad koki zaudējuši savu lapotni, saskatāma arī kādreizēja ūdenskrituma vieta.

1km

Vēro upju ainavu un seno parku, saskati Kristīnes un Edgara tēlus.



Bet viņa viņam izstiepa savas rokas pretī, viņš satvēra tās, noliecās un spieda viņas vēsos pirkstus uz savām karstajām acīm.



7

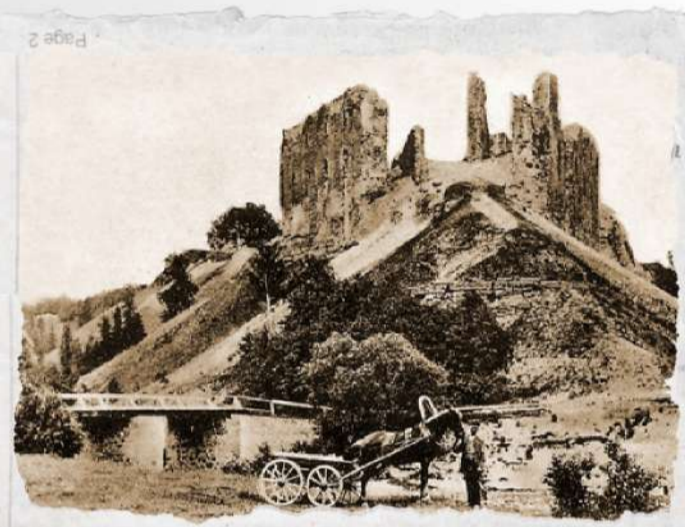
13. gadsimtā augstā kalnā Daugavas krastos celtā Kokneses pils pastāvēja 500 gadus. Kopš 1701. gada aplūkojamas pilsdrūpas. Līdzās jau vairākus gadus simtus plešas romantiskais Kokneses parks.



Kopš 1965. gada 40 metrus augsto pilsdrupu kalnu apskalo Pērses un Daugavas ūdeņi. Tie paslēpuši daudzas ainavas, kuras savulaik Koknesē skatījis R. Blaumanis.

450m

Iepazīsti pilsdrupu vēstures līkločus



No tilta mazs celiņš gar vecās pils drūpām veda augšā uz Alaines stāvo krastu, līdz kuram muižas lielais parks aizstiepās. Lejā, krācē, putoja un šļāca ūdens, šur tur viņā pusē, šai pusē upei pogoja lakstiģalas...



8

1687. gadā celtā luterāņu baznīca vienmēr atradusies nozīmīgu ceļu krustpunktā. Tai iepretim atradās "Maskavas" krogs. Kā saka R. Blaumaņa Edgars: "Ē, kas ir, aiziesim uz "Maskavu".



Tieši zem kapiem Helēnas upītes malā pirms appludināšanas bija veca ēka, kurā R. Blaumaņa laikā atradās skola-Hofesschule. Šo ēku bija cēlis barons O. fon Lēvenšterns un savas sievas vārdā nosaucis par Elizabetes skolu.

1km

Uzkāp zvanu baznīcas tornī.



... un citiem dienestnieku bērniem vasarā pa lielo parku skraidelējis un slēpies, pa seklo Alaines upi bradājis un ziemā no kalna, kura galā vecās pils drupas stāvēja, ar ragaviņām laidies.



9

1908. gada 16. jūnijā no "Brakiem" R. Blaumanis dodas ceļā uz Somiju... Melna četrjūgu kariete viņu piecu stundu ilgā braucienā no Ērgļiem aizvazināja līdz Kokneses stacijai.



1861. gadā ierīkotā dzelzceļa līnija Rīga – Daugavpils arī mūsdienās ir nozīmīgs satiksmes mezgls. R. Blaumaņa laika stacija aizgāja bojā Otrā pasaules kara laikā, taģadējā celta ap 1960. gadu.

~2km

Vairāk informācijas: Aizkraukles novada un Kokneses tūrisma informācijas centrs

Dodies no baznīcas taku laukumam Elizabetes ev. lut. pa dabas līdz skatu Te ūdens kur reiz bija skola.



Viņi aizgāja baznīcai garām, nokāpa pa gravai līdzīgo ceļu no baznīcas kalna lejā un pagriezās uz muižas skolu...

+371 29275412
turisms@ aizkraukle.lv
www.visitkoknese.lv
@visitkoknese



Kopā ~6km