



PLAVIŅU APVIENĪBA

Plaviņu pilsēta
Klintaines pagasts
Vietalvas pagasts
Aiviekstes pagasts





ĪSI PAR PĻAVIŅU PILSĒTU

Platība 7 km²

Iedzīvotāji 2865 (01.01.2022)

Pilsētas tiesības kopš 1927. gada 26. aprīļa

Pļaviņas ir pilsēta Aizkraukles novadā, Daugavas labajā krastā lejpus Aiviekstes ietekas.

Līdz 19. gs. Pļaviņu apkārtnē izveidojās trīs apdzīvotas vietas: Bebruleja, Gostiņi un Pļaviņas.

Vecajām Pļaviņām raksturīgas celtnes, kas būvētas no vietējā materiāla: ķieģeļiem, dolomīta un granīta.

- 1922. gadā Pļaviņām tika piešķirtas miesta tiesības.
- 1927. g. 26. aprīlī ar Ministru kabineta lēmumu 81. panta kārtībā, nodibināta Pļaviņu pilsēta, pievienojot tai Gostiņus.
- 1930. gadu sākumā ar Latvijas Saeimas likumu, pēc Pļaviņu iedzīvotāju prasības, Gostiņi tiek atdalīti no Pļaviņām kā atsevišķa pilsēta.
- 1936. gadā apstiprināts Pļaviņu pilsētas ģerbonis. Atjaunots 1993. gadā. Mākslinieki: J. Ivanovs, G. Kirke, L. Šēnbergs. Ģerboņa apraksts: zaļā laukā sudraba kreisā spāre balsta tādu pašu šaurpāli; augšā kreisajā pusē savrups zelta robots ķieģeļu mūris.
- 1956. gadā Gostiņus atkal pievieno Pļaviņām.

FACTS ABOUT PĻAVIŅU CITY

Area 7 km²

Population 2865 (01.01.2022)

Since April 26, 1927 City rights

Pļaviņas is a town in Aizkraukle municipality, on the right bank of the Daugava river downstream from the mouth of the river Aiviekste.

Until the 19th century Three settlements were formed in the vicinity of Pļaviņas: Bebruleja, Gostiņi and Pļaviņas.

The old Pļaviņas are characterized by buildings built of local material: brick, dolomite and granite.

- On 1922, Pļaviņas gained a town status de jure.
- On April 26, 1927, Pļaviņas became a city, adding Gostini to it.
- In the early 1930s, by the Law of the Latvian Saeima, at the request of the inhabitants of Pļaviņas, Gostiņi was separated from Pļaviņas as a separate city.
- On 1936, the coat of arms of the city of Pļaviņas was approved. Description of the coat of arms: The green shield of the Coat of Arms is diagonally divided with a silver band, to which another, narrower silver band adheres from the top and the golden brick wall is located at the top left corner.
- On 1956, Gostiņi is again added to Pļaviņas City.

APSKATES OBJEKTI / SIGHTSEEING OBJECTS



1. DĀVANU VEIKALS "LATVIS DARA"

Vieta, kur satikušies Latvijas labākie un jaudīgākie Darītāji. Dāvanu veikalā tiek piedāvātas Latvijā darinātas lietas. Vasaras sezonā - sup dēļu noma.

"Liespalas", Klintaines pagasts, +371 25696363, www.latvisdara.lv

GIFT SHOP "LATVIS DARA"

"Latvis Dara" is a place where the best Latvian craftsmen meet. The gift shop offers things made in Latvia. In the summer season it offers paddleboards for rent.

"Liespalas", Klintaine Parish, +371 25696363, www.latvisdara.lv

2. STUKMAŅU MUIŽA

Stukmaņu muiža celta 16. gs., apskatāma no ārpusē (privāttipašums), tikai daļēji saglabājusies agrākā apbūve. Muižas centra apbūve veido vairākas ēkas. Par vecāko muižas ēku uzskata Sikadeli, kura celta 17. gs. otrajā pusē. Stukmaņu muižas apkaimē izveidota "Mežmalu taka", kas ved uz Vīnalkalnu (pilskalnu, kur atrodas muižnieku kapi), mūra Bullu ceļu, veco pils Sikadeli, Zirgu manēžu u.c.

Stukmaņi, Klintaines pag.

STUKMAŅI MANOR

Stukmaņi Manor was built in the 16th c., it can be visited from the outside, and its original construction is only partly preserved. The central structure of the manor consists of several buildings. The oldest building of the manor is considered to be the Sikadele, which was built during the second half of the 17th century. The "Forest Edge Trail" has been created near Stukmaņi Manor, leading to Vīnalkalns (a hillfort where the cemetery of noblemen can be

found), Bull road, the old Sikadele of the palace, a horse riding-hall etc.

Stukmaņi, Klintaine Parish

3. AS "LATVIJAS VALSTS MEŽI" PĻAVIŅU KOKAUDZĒTAVA

Piedāvā iepazīt un iegādāties Latvijā audzētus dekoratīvo koku un krūmu stādus. Ceturtā lielākā koku audzētava Latvijā, kopējais sortiments pārsniedz 600 dažādības.

+371 26695318

PĻAVIŅAS TREE NURSERY OF JSC "LATVIA'S STATE FOREST"

It is possible to inspect and purchase seedlings of decorative trees and shrubs grown in Latvia. The fourth largest tree nursery in Latvia with an assortment of more than 600 various species.

+371 26695318

4. OLIŅKALNS

Kokiem apaugusi, lēzena sala Pļaviņu HES ūdenskrātuvē, iepretim Stukmaņiem. Uz salas saglabāties neliels pilskalna valnis, estrādes paliekas un dažus metrus augsts dolomīta atsegums – Andreja klints paliekas. Pie Daugavas iepretim Oliņkalnam ir piemiņas akmens, ko 1989. g. uzstādīja Latvijas alpinisti.

HILL OF OLIŅKALNS

A sloping island overgrown with trees that is located within the Pļaviņas Hydro Power Plant reservoir, opposite Stukmaņi. A small hillfort wall, remains of an open-air stage and a dolomite outcrop a few metres high – remnants of Andrejs Cliff – have been preserved on the island. There is a memorial stone that was set up by Latvian alpinists in 1989 opposite Oliņkalns, next to the Daugava River.

APSKATES OBJEKTI / SIGHTSEEING OBJECTS



6.

5. KLINTAINES DABAS LIEGUMS

Natura 2000 teritorija. Teritorija izveidota kaļķiežu (dolomītu) atsegumu un pļavu biotopu saglabāšanai. Teritorijā konstatētas vairākas īpaši aizsargājamas augu sugas.

KLINTAINE NATURE RESERVE

A Natura 2000 territory, created for the preservation of lime (dolomite) outcrops and meadow biotopes. Several specially protected species of plants have been found within the territory.

6. PĻAVIŅU ROMAS KATOĻU BAZNĪCA

Iesvētīta 2007. gadā, veltīta Kristus Debeskāpšanas godam. Baznīca ir atvērta dievkalpojumu laikos. Ar dievkalpojuma laikiem var iepazīties <https://www.plavinu-kokneses-katoludraudzes.net/>

Raiņa iela 47, Pļaviņas

PĻAVIŅAS ROMAN CATHOLIC CHURCH

Consecrated in 2007, and dedicated to the honour of the Ascension of Jesus. The church is open during services. The times of the service can be found at <https://www.plavinu-kokneses-katoludraudzes.net/>

Raiņa Str. 47, Pļaviņas

7. PĻAVIŅU SV. PĒTERA EVANĢĒLISKI LUTERISKĀ BAZNĪCA

Celta 1911. – 12. gadā, Stukmaņu muižas arendatora barona R. Noldes ierosmē, iesvētīta 1912. gada 5. oktobrī. Tā ir viena no vecākajām



7.

būvēm Pļaviņās, kas celta no Daugavas dolomītakmeņiem. Vietējās nozīmes arhitektūras piemineklis.

PĻAVIŅAS ST. PETER'S EVANGELICAL LUTHERAN CHURCH

Built in 1911-1912 under the initiative of the lessee of Stukmaņi Manor Baron R. Nolde, consecrated on 5 October 1912. One of the oldest buildings in Pļaviņas, built of the dolomite stones that were taken from the banks of the Daugava River. An architectural monument of local importance.

8. GOSTIŅU EVANĢĒLISKI LUTERISKĀ BAZNĪCA

Iesvētīta 1830. gadā. Baznīca ir vēlā klasicisma stilā celta krustveida būve ar zemu torni, ko noslēdz pusloka kupols ar skārda segumu. Iepretī galvenajai ieejai novietots, Latvijas sakrālajā arhitektūrā reti sastopams altāra tips – kancelaltāris. Valsts nozīmes arhitektūras piemineklis.

Lielā iela 34, Pļaviņas

GOSTIŅI EVANGELICAL LUTHERAN CHURCH

Consecrated in 1830. The church is built in the late Classicism style. It is a cruciform structure with a low tower that is enclosed by a semicircular dome with tin covering. Opposite the main entrance is an altar that is a very rare type in Latvian sacral architecture – the pulpit altar. An architectural monument of national importance.

Lielā Str. 34, Pļaviņas



8.



9.

9. GOSTIŅU KULTŪRVĒSTURISKAIS PARKS

Pamatojoties uz Gostiņu vēstures izpēti, izveidots parks ar septiņām atceres vietām, kas veltītas Gostiņu vēsturiskajiem nosaukumiem (Evestmunde, Glazmanka, Trentelbergis, Zarnu miests un Žīdu miests, Dankeri, Gostiņi) dažādos laika periodos. Katrā no vietām pieejams informatīvais stends, kurā sniegta informācija un skatāmas fotogrāfijas.

GOSTIŅI CULTURAL HISTORY PARK

The historical research of Gostiņi has resulted in the creation of a park with seven memorial sites dedicated to the historical names of Gostiņi in different time periods: Evestmunde, Glazmanka, Trentelbergis, Zarnu miests and Žīdu miests, Dankeri, and Gostiņi. Each of the sites has an information stand with facts and photographs.

10. PĻAVIŅU MĀJTIRGUS

Vieta, kur var iegādāties mājās ceptus pīrādīņus, kūpinātas zivis, gaļu un vistiņas, meža un dārza veltes, mājas sieru un citus gardumus veselīgai dzīvei! Ikmēneša vakara tirgus – katru mēneša 3. piektdienā.

Raiņa iela 59c, Pļaviņas, +371 27873332

PĻAVIŅAS GREEN MARKET

A place where one can buy home-baked pasties, smoked fish, meat and chicken, forest and garden goods, homemade cheese and other treats that are needed for a healthy life! Evening market – on the third Friday of every month.

Raiņa Str. 59c, Pļaviņas, +371 27873332

11. DAUGAVAS PLOSTS

Daugavas krastā pie Daugavas ielas un Pasta ielas krustojuma uz laukakmeņiem novietots plosa modelis ar stendu, kur izlasāms stāsts ar plostnieku atmiņām un aplūkojamas vēsturiskās plostnieku fotogrāfijas.



11.

DAUGAVA RAFT

On the bank of the Daugava River next to Daugavas Street there is a raft model placed on boulders with a stand next to it, there you will find information about the memories of the rafters and view historical photographs of rafters.

12. BEBRULEJAS PIEMIŅAS AKMENS

Liels laukakmens, uzstādīts 1993. gada vasarā, iezīmējot Daugavas kultūrvēsturisko ceļu. Tēlnieks Vilnis Titāns laukakmeņī iekalis trīsdesmit appludināto Bebrulejas māju vārdus. 20. gadsimta sešdesmito gadu vidū, uzbūvējot Pļaviņu HES un ierīkojot ūdenskrātuvi, Bebrulejas ciems un kapsēta tika appludināti un atrodas apmēram 10 m zem pašreizējā Daugavas ūdenslīmeņa.

BEBRULEJA MEMORIAL STONE

A large stone, placed in 1993 in order to mark the culture-historical riverway of the Daugava. Sculptor Vilnis Titāns has carved the names of the thirty flooded houses of Bebruleja on the stone. During the mid-1960s, after construction the Pļaviņas Hydro Power Plant and forming the reservoir. The village and cemetery of Bebruleja were flooded and can now be found approximately 10 metres below the current water level of the Daugava River.

13. PĻAVIŅU AIZSARGDAMBIS

Pļaviņās uzbūvēts gandrīz 2 km garš aizsargdambis, kam pilsēta jāpasargā no pavasara paliem. Visā posmā izveidots bruģēts gājēju celiņš ar apgaismojumu. Dambis kļuvis par iecienītu atpūtas vietu, to aktīvi izmanto pastaiģām un citām aktivitātēm.

PĻAVIŅAS PROTECTING DIKE

An almost 2 km long protecting dike is constructed in Pļaviņas, and it is supposed to keep

APSKATES OBJEKTI / SIGHTSEEING OBJECTS



the city safe during spring floods. A paved pedestrian road with lighting has been created throughout the whole section. The dike has become a popular rest area, and it is actively used for walks and other activities.

14. RAKSTNIEKA J. JAUNSDRABIŅA UN GLEZNOTĀJA A. ŠTRĀLA DZĪVES VIETA

Gleznotāja, viena no latviešu impresionistiem, A. Štrāla māja. Kalna ielā 11, Pļaviņās, no 1918. līdz 1935. g. dzīvojis rakstnieks J. Jaunsudrabiņš, šajā laikā sarakstījis darbus “Ar makšķeri”, “Jaunsaimnieks un velns” u.c. 1977. g. pie mājas atklāta memoriālā plāksne. Valsts nozīmes kultūrvēsturiskais piemineklis.

Kalna iela 11, Pļaviņas

RESIDENCE OF WRITER J. JAUNSDRABIŅŠ AND PAINTER A. ŠTRĀLS

The house of Latvian painter-impressionist A. Štrāls in Kalna Str. 11 was inhabited by writer J. Jaunsudrabiņš from 1918 to 1935, and during this time he wrote the works “With a Fishing Rod” (“Ar makšķeri”) and “The Farmer and the Devil” (“Jaunsaimnieks un velns”) etc. In 1977, a memorial plaque was revealed next to the house. A cultural and historical monument of national importance.

Kalna Str. 11, Pļaviņas

15. STUKMAŅU PĒTERA AKMENS JEB ROBEŽAKMENS

Uzskatāms par vienu no četriem Lokstenes robežakmeņiem, kurā ne agrāk kā 14. gs. sākumā iekalti Rīgas arhibīskapa un viņa vasaļa Vrangēļa ģērboņi. Akmens uzlūkojams par senāko datēto robežakmeni Latvijā. Saukts arī par Zviedru akmeni un Lielo akmeni.

STUKMAŅI PETER'S STONE OR BORDER STONE

Considered to be one of the four border stones of Lokstene, on which the coats of arms of the Archbishop of Riga and his vassal Wrangel have been carved not earlier than in the beginning of the 14th c. The stone is regarded as the oldest dated border stone in Latvia. Also called the Swedish Stone and the Large Stone.

16. ZVIEDRU SKANSTS

Celta 17. gs sākumā kā zviedru nocietinājums pret poļiem. Skansts atrodas stratēģiski izdevīgā vietā, starp Skanstupītes un Aiviekstes ietekām Daugavā, ir samērā labi saglabājusies un ir ievērojama ar 4 izteiktiem bastioniem un skansts malas stāvējumiem. Šajā vietā atrodas estrāde, kurā katru vasaru notiek pasākumi. Valsts nozīmes arheoloģiskais piemineklis.

SWEDISH FORTIFICATION

Constructed during the 17th c. as a Swedish fortification against the Poles. The fortification is located in a strategically advantageous location between the Skanstupīte River and the entry of Aiviekste into the Daugava River. It has been relatively well preserved and it is notable for its four pronounced bastions and high edges. Nowadays there is an open-air stage here, where events are held every summer. An archaeological monument of national importance.

17. SKANSTUPĪTES AUGŠĒJĀIS ŪDENSKRITUMS

Skanstupīte jeb Aizmata ir Daugavas labā krasta pieteka. Ap 200 m no Skanstupītes ietekas Daugavas ūdenskrātuvē, dolomīta kāple veido 0,7 m augsto Skanstupītes ūdenskritumu, tas ir augstākais neapplūdinātais ūdenskritums Daugavas svītas iežos.

UPPER WATERFALL OF SKANSTUPĪTE

The Skanstupīte or the Aizmata is a tributary of the Daugava River on its right bank. Approximately 200 m from Skanstupīte's entry into the Daugava River dolomite steps form the 0,7 m high Skanstupīte Waterfall, which is the highest non-flooded waterfall among the rocks of the Daugava suite.

18. ODZIENAS MUIŽA

19. gs. vidū celtā Odziena pils ir viens no ievērojamākajiem neogotikas stila pieminekļiem Baltijā, kas lēnām atdzimst no drupām. Vienā no pils spārnēm pieejamas atjaunotas pils svinību zāles. Krogsmāja piedāvā gan ēdināšanas, gan telpu nomas pakalpojumus svinībām un semināriem, bet augštāvos iekārtoti 19. gs. beigu – 20. gs. sākuma laika garam atbilstoši viesu numuriņi. Odziena muižas Pilsbrūzī top Latvijas krogos atzinību iemantojušie brūvējumi – alus un kvass. Odziena muižas kompleksā iekārtota iespaidīga padomju laika auto un tehnikas kolekcija. Kolekcijā ir vairāk kā 20 padomju laika automašīnas, motocikli, fotoaparāti, radio aparāti, sadzīves tehnika un pat formula!

Odziena, Vietalvas pagasts, +371 2053 3333, www.odzienasmuiza.lv

ODZIENA CASTLE

The mid-19th century Odziena Castle is one of the most noteworthy Neo-Gothic style monuments in the Baltics, which is experiencing a slow revival. One of the wings of the castle already houses five celebratory halls. The ancient Tavern inn offers both catering and room rental, while the beer and kvass in high demand in pubs around Latvia are made at Castle brewery. An opportunity to book excursions in the manor ensemble and Castle brewery. The Odziena Manor is home to an impressive collection of Soviet-era cars and machinery. This collection includes more than 20 Soviet-era cars, motorcycles, cameras, radios, home

appliances and even a formula race car!
Odziena, Vietalva Parish, +371 20533333, www.odzienasmuiza.lv

19. MINI ZOO “KARLĪNAS”

Saimniecībā var apskatīt un iegādāties tīršķirnes trušus, tāpat tiek piedāvāti trušādas izstrādājumi. Apskatāmi dažādi putni un dzīvnieki – plūvurzosis, pāvi, fazāni, baloži, lamas, kamielis, aitas, kazas, nūtrijas, nandu u.c. Saimniecībā savu mājvietu rod arvien jauni dzīvnieki. Iekārtota ugunsкура vieta, kafejnīca, tiek piedāvātas izjādes.

“Aivari”, Siljāni, Vietalvas pagasts, Pļaviņu novads, +371 26108488

MINI ZOO “KARLĪNAS”

In the farm you can see and purchase thoroughbred rabbits; various articles made of rabbit skin are offered as well. Here you can see birds and animals – lama, skunk, alpaca, sheep, goats, otters, marmots, geese, peacocks, pheasants, nandu and others. More and more animals find their home on the farm. There is a fireplace and cafe, as well as horseback riding. “Aivari”, Siljāni, Vietalva Parish, +371 26108488

20. VIETALVAS LUTERĀŅU BAZNĪCA

Baznīca celta 1814. gadā, atrodas pakalnā, Vietalvas – Odziena ceļa malā. Otrā pasaules kara laikā baznīca tika nopostīta. Lādiņu pēdas joprojām manāmas baznīcas sienās. Baznīcai atjaunots jumts, un lielajā zālē uzlikts bruģis. Katra mēneša pirmajā svētdienā notiek dievkalpojumi.

VIETALVA LUTHERAN CHURCH

The church was built in 1814 and it is located on a hill by the side of the Vietalva – Odziena road. During World War II the church was destroyed. Traces of shells can still be seen on the walls of the church, however, the roof of the church is renovated and the grand hall is now paved. Mass is held there on the first Sunday of every month.

APSKATES OBJEKTI / SIGHTSEEING OBJECTS

21. VESETAS PALIENES PURVS

Aizsargāts, vienots mitrāju komplekss, teju 430 ha platībā. Viena no lielākajām dzeltenās akmeņlauzītes populācijām Latvijā, putnu daudzveidības atklāšana! Dabas lieguma teritorijā pieejama pastaigu taka, atrodas nacionālo partizāņu piemiņas vieta – restaurēta zemnīca un krusts. Natura 2000 teritorija.

Aiviekstes pagasts, www.daba.gov.lv

VESETA FLOOD-LAND SWAMP

A protected complex of wetlands with an area of nearly 430 ha. Home to one of the largest populations of marsh saxifrage in Latvia and a diversity of birds. There is a walking trail and a memorial for national partisans – a dugout and a cross – in the territory of the nature reserve.

Aiviekste Parish, www.daba.gov.lv

22. KALSNAVAS ARBORĒTUMS

Arborētumā pārstāvēti 12 skuju koku ģinšu un 157 lapu koku, krūmu un liānu ģinšu 2250 kokaugā taksoni. Iecienīts dabas tūrisma objekts, kam ir zinātniska, kultūrizglītojoša un saimnieciska nozīme, apbur apmeklētājus ar savu šarmu un izsmalcināto kolekciju, teju vai katrā gadalaikā.

+371 27841099, +371 29233063,
www.mammadaba.lv

KALSNAVA ARBORETUM

The arboretum includes 12 genera of coniferous trees and 157 genera of deciduous trees, shrubs and lianas, 2250 ligneous plant taxons. A popular nature tourism object of scientific, culture educational and economic significance that enchants visitors with its charm and exquisite collection during almost every season.

+371 27841099, +371 29233063,
www.mammadaba.lv

23. IZSTĀŽU ZĀLE VELTĪTA

JURIM KALNIŅAM

Vietalvas draudzes skolas skolotāja Jura Kalniņa (1847 – 1919) piemiņai izveidota klase. Kalniņš bija viens no pirmās nacionālās atmodas līderiem Vidzemes laukos, unikāla personība – izcils skolotājs, ļoti talantīgs kordirģents, aktīvs



23.

sabiedriskais darbinieks – jaunlatvietis, publicists, laikrakstu redakciju darbinieks un literāts. “Skola”, Vietalvas pagasts, +371 65133848

EXHIBITION HALL DEDICATED TO J. KALNIŅŠ

A classroom in memory of Juris Kalniņš (1847–1919), teacher of Vietlava Congregational School. Kalniņš was one of the first leaders of the National Awakening in the Vidzeme countryside. A unique individual, he was an excellent teacher, a very talented choir conductor and a socially active worker: a Neo-Latvian, publicist, member of publication editorial boards and a literate. Advance booking.

“Skola”, Vietalva Parish,
+371 65133848

24. MĀJAS VĪNA DARĪTAVA “DZIDRIS”

“Dzidris” ir mājas vīns, kas darīts zemnieku saimniecībā “Ozoliņi”. Tiek ražots ābolu, rabarberu, upeņu vīns un sidrs no pašu saimniecībā un tuvāko kaimiņu saimniecībās audzētiem augļiem, dārzeņiem un ogām. Iespējama prezentācija un degustācija. Iepriekšēja pieteikšanās.

“Ozoliņi”, Aiviekstes pag., +371 29186953,
www.dzidris.lv

HOME WINERY “DZIDRIS”

“Dzidris” is a homemade wine, made at the “Ozoliņi” farm. Apple, rhubarb, and blackcurrant wine and cider is made out of fruits, vegetables and berries grown at their own farm and other nearby farms. Possibility to have presentations and tastings. It is necessary to apply in advance.

“Ozoliņi”, Aiviekste Parish, +371 29186953,
www.dzidris.lv



24.

25. ALUS DARĪTAVA “BURSH”

Viena no mazākajām alus darītavām Latvijā. Iespējams degustēt un iegādāties gaišo un tumšo BURSH alu un izzināt alus tapšanas stāstu. Ekskursantu grupām vēlams iepriekšēja pieteikšanās. Alus darītavas teritorijā ir pieejamas ugunsкура un telšu vietas. Tiek izīrētas telpas pasākumu rīkošanai (līdz 40 personām).

“Burši”, Aiviekstes pagasts, +371 27174156

BREWERY BURSH

One of the smallest breweries in Latvia. It is possible to taste and purchase the light and dark BURSH beer, as well as find out information regarding the preparation of beer. Excursion groups should apply in advance. There are fire and tent places available within the territory of the brewery. There are also rooms that can be rented for events (with up to 40 people).

„Burši”, Aiviekste Parish, +371 27174156

26. LOKSTENES SVĒTĪNĪCA

No maija līdz novembrim apskatāma Dievturu kustības galvenā svētnīca. Tā atrodas netālu no maiznīcas “Liepkalni” uz salas Daugavā. Uz to var nokļūt, pārceļoties ar plostu, laivu. Svētnīca atklāta 2017. gada maijā un paredzēta latviešu nacionālās reliģijas – Dievturības daudzīnājumam, cilvēka mūža godu (krustabu, vedību), kā arī gadskārtu un valsts svētku rīkošanai.

Klintaines pagasts, +371 29174200,
www.lokstene.lv

LOKSTENES SANCTUARY

From May to November, the main shrine of the Dievturi movement can be seen. It is located in river of Daugava near the bakery “Liepkalni”. You can get there by raft. The shrine was opened in May 2017 and is intended for Latvian creed (Dievturība), the honor of human life, as



25.



26.

well as for the organisation of anniversary and public holidays celebrations.

Klaintaine Parish, +371 29174200,
www.lokstene.lv

27. EKSPOZIĶIJA “LATVIJAS ARMĪJA PĻAVIŅĀS 20. GS.”

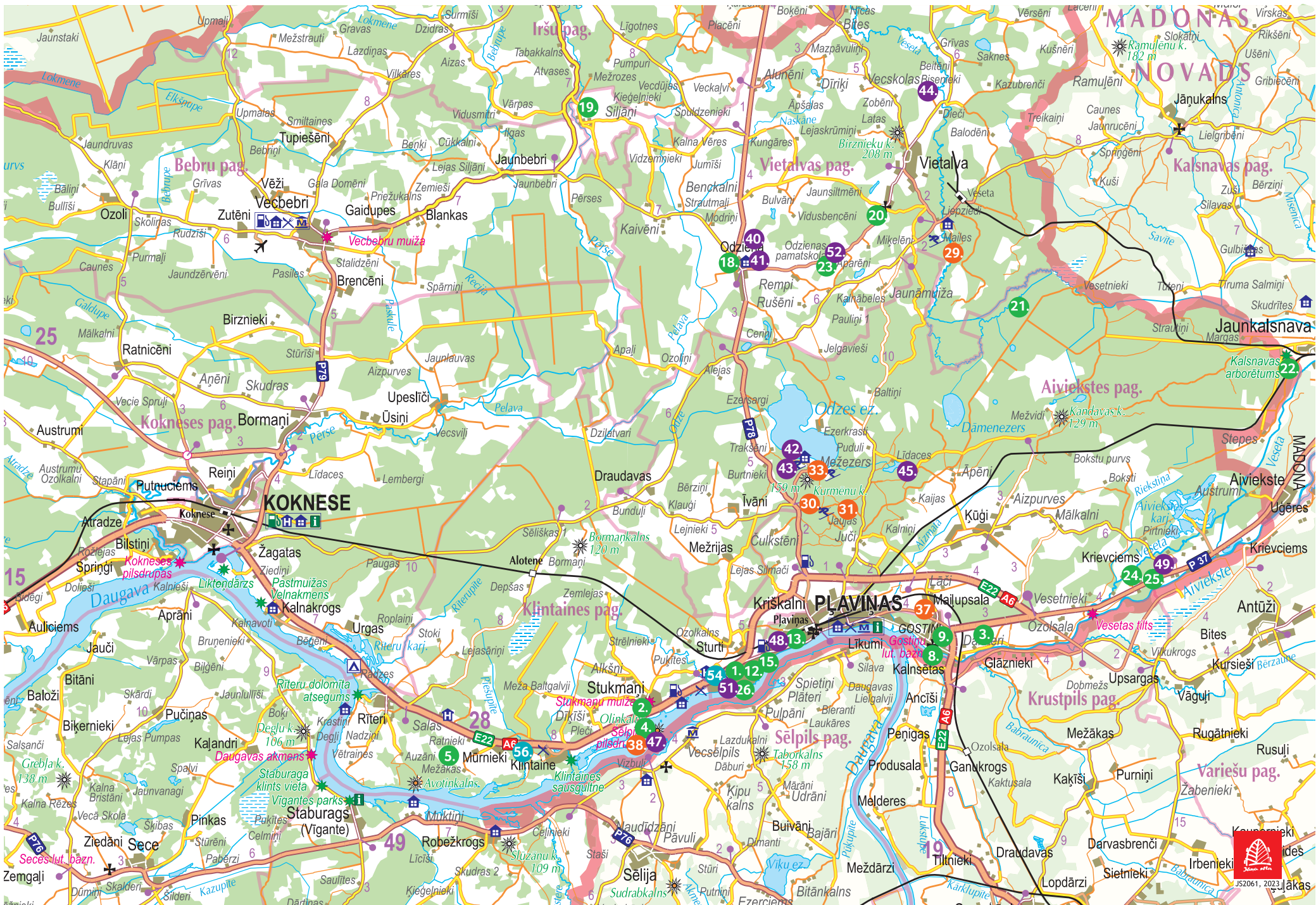
Brīvības cīņu jeb Neatkarības kara laikā Pļaviņās tika izveidots Latvijas Austrumu frontes štābs. 1919. gadā tieši no Pļaviņām tika vadīta Latvijas armijas vienību darbība pret Sarkano armiju Latgalē. Tagad pie kādreizējā štāba ēkas atrodas piemiņas stēla, kas veltīta 15 Pļaviņu novadā dzimušajiem Lāčplēša Kara ordeņa kavalieriem, bet telpās izveidota ekspozīcija “Latvijas armija Pļaviņās 20. gs.”, kura stāsta par notikumiem Brīvības cīņu laikā, Latvijas armijas 3. Latgales divīzijas štāba darbību Pļaviņās, kā arī sniedz ieskatu Lāčplēša Kara ordeņa kavalieru dzīves stāstos. Iepriekšēja pieteikšanās.

Odzianas iela 2a, Pļaviņas, +371 28442692

EXPOSITION “LATVIAN ARMY IN PĻAVIŅAS IN THE 20TH CENTURY”

During the War of Independence, the headquarters of the Latvian Eastern Front was established in Pļaviņas. In 1919, the activities of Latvian army units against the Red Army in Latgale were led directly from Pļaviņas. Now near the former headquarters building there is a memorial statue dedicated to 15 cavalry of the Lāčplēsis Military Order born in Pļaviņas region. In the premises is an exposition “Latvian Army in Pļaviņas 20th century”, which tells about events during the freedom fights in Pļaviņas, as well as provides an insight into the life stories of the Knights of the Lāčplēsis War Order. Advance booking.

Odzianas Str 2A, Pļaviņas, +371 28442692



ĪSI PAR AIVIEKSTES PAGASTU

Platība 14 484 ha

Iedzīvotāji 564 (uz 22.12.2022)

Aiviekstes pagasta teritorija 1206. gadā nonāca Rīgas arhibīskapijas pakļautībā. Cariskās Krievijas laikā tā bija vienīgā Vitebskas guberņas platība, kas iesniedzās Aiviekstes labajā krastā.

Aiviekstes pagastu izveidoja 1922. gadā, atdalot tā teritoriju no Ungurmuīžas pagasta.

- 1927. – 1930. gadā Gostiņu miestu pievienoja Pļaviņām, bet 1933. gadā Gostiņiem piešķīra pilsētas tiesības, tos atdalot no Aiviekstes pagasta.
- 1935. gadā Aiviekstes pagasta platība bija 5093 ha.
- 1945. gadā Aiviekstes pagastā izveidoja Aiviekstes un Brīvzemnieku ciemu, bet pagastu likvidēja.
- Aiviekstes ciemu likvidēja 1960. gadā, teritoriju pakļaujot Pļaviņu pilsētai un izveidojot Pļaviņu lauku teritoriju, kurā iekļauta arī Klintaines ciema padomju saimniecības "Pļaviņas" teritorija.
- Aiviekstes ciems atjaunots 1975. gadā, par to reorganizējot Pļaviņu lauku teritoriju.
- 1990. gadā ciemu reorganizēja par pagastu.
- 2009. gadā Aiviekstes pagastu kā administratīvo teritoriju iekļāva Pļaviņu novadā.
- 2021. gadā, kā viena no Pļaviņu novada administratīvajām teritorijām, iekļauta Aizkraukles novadā.

FACTS ABOUT AIVIEKSTES PARISH

Area 14 484 ha

Population 564 (uz 22.12.2022)

On 1206, the territory of Aiviekste parish came under the authority of the Archbishopric of Riga. At the time of Tsarist Russia, it was the only area of the Vitebsk governorate that extended to the right bank of the River Aiviekste. Aiviekste parish was created on 1922, separating its territory from Ungurmuīža parish.

- On 1927 – 1930, Gostiņi village was added to Pļaviņas City, but on 1933 Gostiņi was granted city rights, separating them from Aiviekste parish.
- On 1935, the area of Aiviekste parish was 5093 ha.
- On 1945, the village of Aiviekste and Brīvzemnieki was created in Aiviekste parish, but the parish was dissolved.
- The village of Aiviekste was dissolved on 1960, subjugating the territory to the town of Pļaviņas and creating the Pļaviņas rural territory, which also includes the territory of the Klintaine village Soviet holding "Pļaviņas".
- The village of Aiviekste was restored on 1975 by reorganizing the Pļaviņas rural area.
- On 1990, the village was reorganized into a parish.
- On 2009, Aiviekste parish was included as an administrative territory in Pļaviņas municipality.
- On 2021, as one of the administrative territories of Pļaviņas municipality, it was included in Aizkraukle municipality.

AKTĪVĀ ATPŪTA / LEISURE ACTIVITIES



28. Z/S "Pīlādži" – vizināšanās zirga mugurā, pastaigas.

„Stēģi-2”, Klintaines pagasts, Pļaviņas,

+371 22088402

Farm "Pīlādži" – horseback riding, walks.

“Stēģi-2”, Klintaine Parish,

+371 22088402



29. Sporta klubs "Vietalva". Stadions, spēļu laukumi, distanču slēpošana, telšu vietas.

“Mailes”, Vietalva,

+371 28626845

Sports Club "Vietalva" – stadium, sports fields, cross-country skiing, tent places.

“Mailes”, Vietalva Parish,

+371 28626845

30. Sporta bāze "Jankas - Jaujas" – distanču slēpošanas, biatlona trases, rollerplis. Vasaras sezonā tiek rīkotas orientēšanās, riteņbraukšanas sacensības.

Aiviekstes pagasts, Pļaviņas,

+371 26171250

Skiing, Biathlon Sports Base "Jankas - Jaujas" – Cross-country skiing and biathlon tracks, rollerskating track, orienteering and cycling competitions during the summer season.

Aiviekste Parish,

+371 26171250

31. "Cigoriņš" – kalnu slēpošanas trases, bērnu kalns, distanču trase, slēpju noma, piknika vieta.

“Cigoriņi”, Aiviekstes pag., Pļaviņas.,

+371 29203537

"Cigoriņš" – Alpine skiing slopes, children's hill, cross-country skiing track, ski rental, picnic area.

“Cigoriņi”, Aiviekste Parish,

+371 29203537



32. Brīvdabas skvoša laukums – Latvijā vienīgais atklātais skvoša laukums.

Raiņa iela 66b, Pļaviņas

Open – air squash court The only open – air squash court in Latvia.

Raiņa Str 66b, Pļaviņas



33. "Mežezers" – kalnu slēpošanas trases, snovborda trase ar tramplīniem, inventāra noma, instruktori. Pieejama viesu māja, kafējnīca un brīvdienu mājiņas.

„Mežezers”, Aiviekstes pag., Pļaviņu nov.,

+371 26411213, www.mezezers.lv

"Mežezers" – Alpine skiing slopes, snowboard slope with jumps, inventory rental, instructors. Guest house, cafe and holiday cottages available.

“Mežezers”, Aiviekste parish,

+371 26411213, www.mezezers.lv

34. Stadions "Gostiņi" – futbola laukums, tribīnes ar 140 vietām. Futbola treniņi, sacensības.

Lielā iela 61A, Pļaviņas,

+371 26564699

Stadium "Gostiņi" – Football field, stands with 140 seats, football training, competitions.

Lielā Str. 61A, Pļaviņas,

+371 26564699

AKTĪVĀ ATPŪTA / LEISURE ACTIVITIES



36.

35. Pļaviņu trenāžieru zāle – zālē pieejami vairāk kā 23 mūsdienīgi un daudzveidīgi trenāžieri.

Daugavas iela 43, Pļaviņas,
+371 28617122

Pļaviņas Gym - There are more than 23 modern and versatile exercise units available at the gym.

Daugavas Str. 43, Pļaviņas, +371 28617122

36. Minigolfa laukums – iespēja savu brīvo laiku pavadīt, spēlējot minigolfu. Turpat arī Pļaviņu skeitparks un ielu vingrošanas laukums, rotaļu laukums un līdzsvara šķēršļu trase, kā arī sporta zāle dažādām sportiskām aktivitātēm.

Daugavas iela 50, Pļaviņas,
+371 22014412

Minigolf Course – Possibility to spend one's free time playing minigolf. At the same place there is Pļaviņas Skatepark and Street Gymnastics Field, a playground and a balance obstacle course, as well as a gym for various sports activities.

Daugavas Str. 50, Pļaviņas, +371 22014412

37. Zirgu izjādes „Dzintaru zirgi” – izjādes zirga mugurā un vizināšanās ziemā – kamanās, vasarā – ratos gan uz vietas saimniecībā, gan pašākumos – kāzās, bērnodzīves notikumos, vasaras nometnēs, pilsētas svētkos, dzimšanas dienas ballītēs.

“Dzintari”, Aiviekstes pagasts, Pļaviņas,
+371 26323070

Horse Rides “Dzintara zirgi” – rides on horseback and by sledge in winter, rides in a cart in summer both on the farm or at celebrations – celebrations.

“Dzintari”, Aiviekste Parish, +371 26323070



37.



38.

38. Vikingu liellaiva “Lāčplēsis” brauciens gar Oliņkalnu, Sēlpils pilskalnu un Daugavas daudzajiem līčīšiem ar liellaivu, kurā ir vieta 24 braucējiem. Piestātne – kempings Annas klints. Tikai ar iepriekšēju rezervāciju. Annas klints, Klintaines pag.,
+371 26161131

Viking boat “Lāčplēsis” – the trip goes along Oliņkalns, Sēlpils castle mound and the bays of Daugava. The barge can accompany up to 24 passengers. Pier – camping Anna cliff. Advance booking.

Anna cliff, Klintaine Parish,
+371 26161131

39. SUP dēji un smailes – lieliski pavadīts brīvais laiks aktīvā atpūtā, vērojot Pļaviņu aizsargdambi un apkārtni no Daugavas. Nomai tiek piedāvāti SUP dēji un smailes līdzņemšanai arī uz sev mīļāko ūdenstilpni.

Daugavas iela 47, Pļaviņas,
+371 29529743

SUP and Kayaks for Rent – great opportunity to spend your free time actively, in a good company, watching the Daugava waterfront and surroundings. SUP and inflatable kayaks are available for rent.

47 Daugavas Str, Pļaviņas,
+371 29529743



39.

ĪSI PAR VIETALVAS PAGASTU

Platība 13 043,2 ha

Iedzīvotāji 655 (22.12.2022)

Vietalva pirmoreiz minēta 1361. gadā Vidzemes bruņniecības arhīva materiālos. 1935.gadā Vietalvas pagasta platība bija 8100 ha.

- 1945. gadā pagastā izveidoja Salas un Vietalvas ciemu, bet pagastu 1949.gadā likvidēja.
- Vietalvas ciemam 1954. gadā pievienoja Salas, 1960. gadā – Odziena ciemu.
- 1990. gadā Vietalvas ciema teritorijā atjaunoja Vietalvas pagastu.
- 2009. gadā Vietalvas pagastu kā administratīvo teritoriju iekļāva Pļaviņu novadā.
- 2021. gadā, kā viena no Pļaviņu novada administratīvajām teritorijām, iekļauta Aizkraukles novadā.
- Latviešu tautiskās atmodas laikos, kad Vietalvas Labdarības biedrības darbinieki un viņu palīgi Vietalvā, Odzienā un citos kaimiņu pagastos vāca dažādus folkloras materiālus, slavenais skolotājs un kultūras darbinieks Juris Kalniņš – Prātkopis bija savācis ļoti daudz latviešu folkloras materiālus. Viņš arī bija dzirdējis tautas nostāstus, kuros teikts, ka gar Vesetas krastiem mežos netālu no Vietalvas centra, šur tur bija atrodamas lielas un dziļas apaļas bedres, kuras esot cēlušās, senos laikos rokat alvu. Sirmā senatnē šajos Vesetas krastos esot bijušas alvas atradnes, tomēr Kalniņam neviens neko konkrētāku nevarējis pateikt. Juris Kalniņš no šīs teikas par alvas rakšanu izskaidroja Vietalvas vietas vārda izcelšanos: alvas vieta > vieta alvas > Vietalva. Varbūt, ka tā arī bija, tomēr vēlākos laikos veicot urbumus, alva Vietalvā nav atrasta.

FACTS ABOUT VIETALVA PARISH

Area 13 043,2 ha

Population 655 (22.12.2022)

On 1361 Vietalva was first mentioned in the materials of the Vidzeme knightage archive. On 1935, the area of Vietalva parish was 8100 ha.

- On 1945, the village of Sala and Vietalva was established in the village, but the parish was dissolved in 1949.
- Sala was added to the village of Vietalva in 1954, and the village of Odziena on 1960.
- On 1990, Vietalva parish was restored in the territory of Vietalva village.
- On 2009, Vietalva Parish was included as an administrative territory in Pļaviņas municipality.
- On 2021, as one of the administrative territories of Pļaviņas municipality, it was included in Aizkraukle municipality.
- During the times of the Latvian national revival, when the employees of the Vietalva Charity Society and their helpers in Vietalva, Odziena and other neighboring parishes collected various folklore materials, the famous teacher and cultural worker Juris Kalniņš – Prātkopis had collected a lot of Latvian folklore materials. He had also heard folk tales, which said that along the banks of the Veseta, in the forests near the center of Vietalva, there were large and deep round holes here and there, which were said to have been made of tin in ancient times. It is said that there were tin deposits on the banks of the Veseta River in ancient times, but no one could tell Kalniņš anything concrete. Juris Kalniņš explained the origin of the name of the place Vietalva from this tale about tin mining: alvas vieta(place of tin) > vietas alva (place of tin) > Vietalva. Perhaps it was so, however, tin was not found in Vietalva during drilling in later times.



NAKTSMĪTNES / ACCOMMODATION

40. Viesu nams "Camata",

Vietalvas pag., +371 29203367, +371 2613034

Guest House "Camata", Vietalva Parish,
+371 29203367, +371 26130342

41. Viesu nams "Odzianas Krogsmāja",

Vietalvas pag., +371 20533333,
www.odzianasmuiza.lv

Guest House "Odzianas Krogsmāja",
Vietalva Parish, +371 20533333,
www.odzianasmuiza.lv

42. Atpūtas komplekss "Mežezers",

Aiviekstes pag., +371 26411213,
www.mezezers.lv

Recreation Complex "Mežezers", Aiviekste
Parish, +371 26411213,
www.mezezers.lv

43. Atpūtas komplekss "Mežezera stāsts",

Aiviekstes pag., +371 29664410,
www.mezezerastasts.lv

Recreation Complex "Mežezera stāsts",
Aiviekste Parish, +371 29664410,
www.mezezerastasts.lv

44. Brīvdienu māja "Kalviļumi",

Vietalvas pag., +371 29494504

Holiday House "Kalviļumi",
Vietalva Parish, +371 29494504



NAKTSMĪTNES / ACCOMMODATION

45. Meža māja "Līdaces",

Aiviekstes pag., +371 29482691

Forest House "Līdaces",
Aiviekste Parish, +371 29482691

46. Viesu māja "Jumiezis",

Pļaviņas, +371 29501699

Guest House "Jumiezis",
Pļaviņas, +371 29501699

47. Kemperu laukums "Annas klints",

Klīntaines pag., +371 26161131

Camping Site "Annas klints",
Klīntaine Parish, +371 26161131

48. Motelis "Bu- bū",

Klīntaines pag., +371 65133273

Motel "Bu-Bu",
Klīntaine Parish, +371 65133273

49. Telšu vietas alus darītavas "Bursh",

teritorijā Aiviekstes pag., +371 27174156

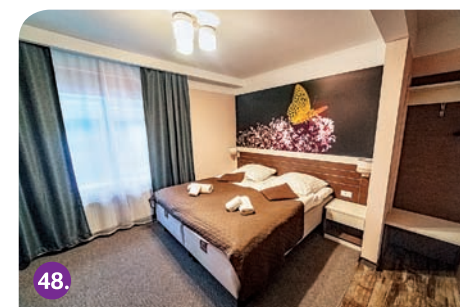
**Tent Site in the Territory of Beer Brewery
"BURSH"**,

Aiviekste Parish, +371 27174156

50. Viesu nams "Arita",

Pļaviņas, +371 26757742

Guest House "Arita",
Pļaviņas, +371 26757742



NAKTSMĪTNES / ACCOMMODATION

51. Atpūtas komplekss "Daugavas Avoti",
Klintaines pag., +371 26368248
Recreation Complex "Daugavas Avoti",
Klintaine Parish, +371 26368248



51.

52. Odzianas skolas internāts,
Vietalvas pag., +371 65133848
Hostel of Odziena Boarding School,
Vietalva Parish, +371 65133848



52.

53. Brīvdienu māja "Vasarnīca",
Pļaviņas, +371 26102010
Holiday House "Vasarnīca",
Pļaviņas, +371 26102010



53.



TRADICIONĀLIE PASĀKUMI

Maijā	Neatkarības dienas velobrauciens un „Baltā galdauta svētki” Klintaines estrādes vasaras sezonas atklāšana
Jūlijā (2023. gadā 16. jūnijā)	Piektdienas Pēcpusdienas Pikniks Pļaviņu Pļavā
Augustā	Kapusvētki, koncerts/balle Vietalvā
Oktobrī	Kamerzmūzikas dienas
Novembrī	Lāčplēša dienai veltīts lāpu gājiens Latvijas Republikas proklamēšanas gadadienai veltīts svinīgs pasākums
Decembrī	Amatiermākslas kolektīvu koncerts
Gada ietvaros	Gadskārtu svētki – Ziemassvētki, Lieldienas, Jāņi u.c.

ĒDINĀŠANA / CATERING

54. SIA "Liepkalni" maiznīca – kafējnīca,
"Liepsalas", Klintaines pag.,
+371 28301838, www.liepkalni.lv
Cafe "Liepkalni",
"Liepsalas", Klintaine Parish,
+371 28301838, www.liepkalni.lv



54.

55. Kafējnīca "Savija",
Raiņa iela 51a, Pļaviņas,
+371 29817514
Cafe "Savija",
Raiņa Street 51A, Pļaviņas,
+371 29817514



55.

56. Bistro, bārs "Velniņi",
Lokstiņi, Klintaines pag.,
+371 65129281
Bar - Bistro "Velniņi",
"Lokstiņi", Klintaines Parish,
+371 65129281



56.

57. Pļaviņu vidusskolas ēdnīca,
Daugavas iela 101, Pļaviņas,
+371 26414499
Pļaviņas Secondary School Canteen,
Daugava Street 101, Pļaviņas,
+371 26414499

58. Ēdināšanas treileris "In-burger",
Daugavas iela 50, Pļaviņas,
+371 20145465
Catering Trailer "In-Burger",
Daugavas Street 50, Pļaviņas,
+371 20145465



58.



ĪSI PAR KLINTAINES PAGASTU

Platība 9413 ha

Iedzīvotāji 598 (uz 22.12.2022)

Arheoloģiskie izrakumi Lokstenes pilskalnā liecina, ka Stukmaņu apkaime bijusi apdzīvota jau 3. gs., bet Oliņkalns visvairāk bijis apdzīvots 10. gs. – 13. gs. sākumā, kad tur atradusies latgaļu pils Alene.

Klintaines pagasta teritorija 13. gs. ietilpa Lokstenes pilsnovadā, kas piederēja Rīgas arhibīskapijai. Vēstures avoti liecina, ka 1478. gadā par Stukmaņu muižas īpašnieku kļuvis Rīgas arhibīskapa vasalis J. Lokstens

FACTS ABOUT KLINTAINE PARISH

Area 9413 ha

Population 598 (uz 22.12.2022)

Archaeological excavations in the Lokstenes mound show that the Stukmaņi area was inhabited as early as the 3rd century, while Oliņkalns was mostly inhabited between the 10th and 13th centuries, at the beginning, when the castle Alene was located there.

In the 13th century, the territory of Klintaine Parish was part of the Lokstenes municipality, which belonged to the Riga archdiocese. Historical sources show that on 1478, the

un viņa pieņemtais dēls Ā. Štokmanis, no kura uzvārda cēlies Stukmaņu nosaukums. Savukārt Kokneses amtmanim H. Grīteram 1632. gadā tika uzdāvinātas vairākas zemnieku sētas Rīterupītes apkaimē, vēlāk tur izveidojās Rīteru muiža, kuras nosaukums (tāpat arī Rīterupītes nosaukums) cēlies no muižas īpašnieka uzvārda.

Pagasta vēsturiskais centrs ir Stukmaņi. 1801. gadā par muižnieka fon Baiera dāvinātajiem 1000 dālderiem pagasts nopirka zemi un Stukmaņos, pārbūvētajā Butces (Bridas) krogā, ierīkoja pagastnamu. No 1878. gada Stukmaņu muiža piederēja Mēdemu dzimtai (šobrīd tā ir privātpašums).

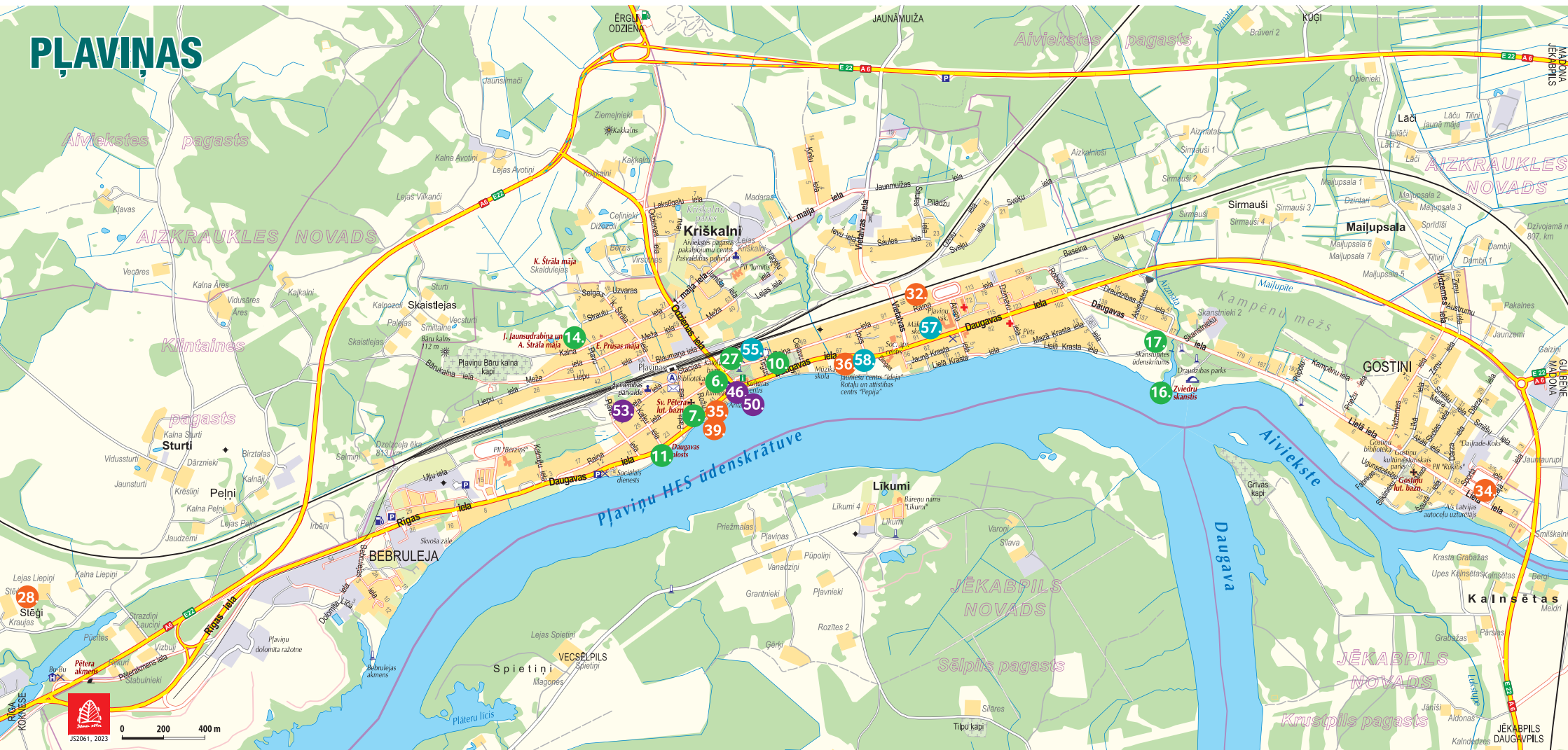
- 19. gs. bijušajā Stukmaņu pagasta teritorijā strauji izauga Pļaviņu miests.
- 1912. gadā Stukmaņu pagastu pārdēvēja par Pļaviņu pagastu.
- 1927. gadā Pļaviņām piešķīra pilsētas tiesības un tika atdalītas no Pļaviņu pagasta.
- 1935. gadā pagasta platība bija 11 000 ha.
- 1945. gadā Pļaviņu pagastā izveidoja Klintaines un Pļaviņu ciemu, bet pagastu 1949. gadā likvidēja.
- 1954. gadā Klintaines ciemam pievienoja Pļaviņu ciemu.
- 1960. gadā un 1977. gadā daļu Klintaines ciema iekļāva Pļaviņu pilsētas teritorijā.
- 1990. gadā, atjaunojot pagastu, to pārdēvēja par Klintaines pagastu. Pēc administratīvi teritoriālajiem pārkārtojumiem neliela agrākā Pļaviņu pagasta daļa ietilpst tagadējā Aiviekstes pagastā un Pļaviņu pilsētas teritorijā.
- 2009. gadā Klintaines pagastu kā administratīvo teritoriju iekļāva Pļaviņu novadā.
- 2021. gadā, kā vienu no Pļaviņu novada administratīvajām teritorijām, iekļāva Aizkraukles novadā.

vassal of the Archbishop of Riga J. Lokstens and his adopted son Ā. Štokmanis became the owners of the Stukmaņi manor. Štokmanis, from which the name Stukmaņi comes from. On the other hand, Koknese's amtman H. Greeter was presented on 1632 to several peasant backyards in the neighborhood of Rīterupīte, and later a Rīteri Manor, whose name (also the name of the Rīteri) came from the name of the owner of the manor.

The historical center of the parish is Stukmaņi. On 1801, the parish bought land for 1,000 dalers donated by the nobleman von Baier and built a parish hall in Stukmaņi, in the rebuilt Butce (Brida) pub. From 1878, the Stukmaņi manor belonged to the Mēdem family (now it is a private property).

- 19th century Pļaviņas village grew rapidly in the territory of the former Stukmaņi Parish.
- On 1912, Stukmaņi Parish was renamed Pļaviņas Parish.
- On 1927, Pļaviņas was granted city rights and was separated from Pļaviņu Parish.
- On 1935, the area of the Klintaine Parish was 11,000 ha.
- On 1945, the villages of Klintaine and Pļaviņas were established from Pļaviņas Parish, but the parish was dissolved on 1949.
- On 1954, the village of Pļaviņas was added to the village of Klintaine.
- On 1960 and 1977, part of Klintaines village was included in the territory of Pļaviņu city.
- On 1990, when the parish was restored, it was renamed Klintaine Parish. After the administrative territorial reorganization, a small part of the former Pļaviņas Parish belongs to the current Aiviekste Parish and the territory of Pļaviņu City.
- On 2009, Klintaine Parish was included in Pļaviņu county as an administrative territory.
- On 2021, as one of the administrative territories of Pļaviņas Municipality, it was included in Aizkraukles Municipality.

PLAVIŅAS



NODERĪGA INFORMĀCIJA / USEFUL INFORMATION

Pļaviņu apvienības pārvalde,
Dzelzceļa iela 11, Pļaviņas, +371 65133054

**Aiviekstes pagasta
klientu apkalpošanas centrs,**
1. Maija iela 6, Aiviekstes pag., +371 27826151

**Klīntaines pagasta klientu
apkalpošanas centrs,**
„Kūliši”, Klīntaines pag., +371 29422455

**Vietlvas pagasta klientu
apkalpošanas centrs,**
„Pagastmāja”, Vietlvas pag., +371 29420733

Pļaviņu pasta nodaļa,
Stacijas iela 2, Pļaviņas, +371 65134440

Pļaviņu bibliotēka,
Raiņa iela 45, Pļaviņas, +371 28670664

Pļaviņu kultūras centrs,
Daugavas iela 49, Pļaviņas, +371 65134307

Pļaviņu vidusskola,
Daugavas iela 101, Pļaviņas, +371 65133844

Pļaviņu mākslas skola,
Daugavas iela 97, Pļaviņas, +371 65134000

Pļaviņu mūzikas skola,
Daugavas iela 50, Pļaviņas, +371 20209812

Pļaviņu pašvaldības policija,
1. maija iela 6, Aiviekstes pagasts, +371 26458996

Jauniešu iniciatīvu centrs „Ideja”,
Daugavas iela 50, Pļaviņas

Rotaļu un attīstības centrs „Pepija”,
Daugavas iela 50, Pļaviņas, +371 22014412

Neatliekamā medicīniskā palīdzība,
Daugavas iela 43, Pļaviņas, 113

Sociālās aprūpes centrs „Pļaviņas”,
Daugavas iela 54, Pļaviņas, +371 65134001

Bankomāts- Swedbank,
Daugavas iela 85 (veikals Top!)

DUS „Pļaviņas”, AS „VIADA Baltija”,
Pļaviņu apvedceļš, +371 67301522

DUS „Pļaviņas”, AS „Virši A”,
Rīgas iela 31, +371 65133057

DUS „Astarte-Nafta”,
Oļiņkalns, Pļaviņu novads, +371 65122605

Pļaviņu tūrisma informācijas punkts

Daugavas iela 49, Pļaviņas,
Aizkraukles novads
+371 22000981

www.visit aizkraukle.lv

Facebook: @pļavinuTIP