



ATKLĀJ Aizkraukles NOVADU!

TŪRISMA CEĻVEDIS

visitaizkraukle.lv

Aizkraukles NOVADS

Aizkraukles novadā tiekas trīs Latvijas vēsturiskās zemes – Vidzeme, Sēlija un Latgale. Plašais novads ikvienu tā apmeklētāju aicina doties ceļojumā no senās Hanzas pilsētas Kokneses, līdz vietai, kur gaiss Daugavā dzimst – Aizkrauklei. No Pļaviņām – vietas, kur savu mūža rakstu ierakstīt, līdz Zaļajai zemei – Skrīveriem. No vārtiem uz Sēliju – Jaunjelgavas, līdz Mūsmājām Sēlijā – Neretai.

Aizkraukles novads lepojas ar bagātīgām dabas vērtībām, apbrīnas vērtām kultūrvēsturiskām ēkām, radošiem un oriģināliem tūrisma piedāvājumiem katra ceļotāja gaumei.

**Dodies ceļā un atklāj
Aizkraukles novadu no jauna!**



Saturs

Aizkraukle un Aizkraukles pagasts	3
Jaunjelgavas apvienība	8
Kokneses apvienība	14
Neretas apvienība	21
Pļaviņu apvienība	25
Skrīveri un Skrīveru pagasts	30

Aizkraukle un Aizkraukles pagasts

Aizkrauklē satiekas vēsturisko liecību bagātība un mūsdienu dzīves ritms. Dabas parks “Daugavas ieleja” un Aizkraukles viduslaiku pilsdrupas, Kalnaziedu pilskalns, aizraujošas ekspozīcijas un pastaigu takas – to visu piedāvā viena no jaunākajām Latvijas pilsētām Aizkraukle un tās apkārtnē.



1

Apskates objekti

1 Aizkraukles Vēstures un mākslas muzejs “Kalna Ziedi”. Muzejs aktīvi veido vēstures, tautas daiļamata un mākslas izstādes. Aplūkojama pastāvīgā ekspozīcija “Daugavas krastu likteņstāsti” un plaša zemnieku darbarīku ekspozīcija. Tiek organizēti gadskārtu svētki, muzejpedagoģiskās programmas skolēniem, tradicionālās latviešu spēles un rotaļas, pasākumi ģimenēm. Pieejamas ugunsкура un telšu vietas.

📍 “Kalna Ziedi”, Aizkraukle
☎ +371 65123351, +371 28305405
🌐 www.aizkrauklesmuzejs.lv

2 Kalnaziedu piļskalns. Piļskalns pieļļaujās muzeļa “Kalna Ziedi” teritorijā. Apdzīvots no 1. g. t. p.m.ē. beigām, kad tajā uzturēļļusies baltu kopiena. Ilļus gadsimtus piļskalna plakums un arī pārējā kalna līdzenā daļa tikusi arta, tāpēc sākotnējais relļeļfs un tur ierļikotie aizsardzības grāvļi un valnis laika gaitā izzuduši. Vieta izmantota kā patvēruma piļskalns.

📍 “Kalna Ziedi”, Aizkraukle,
GPS: 56.599735, 25.274021



4

3 Izstāto ikonu izstāžu zāle. Izstāžu telpā apskatāmi aizkraukļietes Mariļļas Maļļinovskas smalkie un rūpīgi darinātie svētbilžu izšuvumi. Iepriekšēja pieteikšanās.

📍 Spīdolas iela 16–54, Aizkraukle
☎ +371 22460073

4 Ekspozīcija “Padomju gadi”. Plašākā 20. gadsimta 50.–80. gadu kultūrvēsturiskajam mantojumam veltītā ekspozīcija Baltijā izvietota trīs stāvos 1060 m² platībā. Tā atspoguļo padomju cilvēka ikdienu, ietverot ideoloģijas klātbūtni visās dzīves jomās – sadzīvē, darbā, atpūtā, izglītībā un kultūrā. Atsevišķas ekspozīcijas daļas veltītas Pļaviņu HES un Aizkraukles pilsētas (Stučkas) tapšanas vēsturei.

📍 Kalna iela 20, Aizkraukles pag.
☎ +371 65123351, +371 28305405
🌐 www.aizkrauklesmuzejs.lv/padomju-gadi/

5 Aizkraukles viduslaiku pilsdrupas. Aizkraukles viduslaiku ordeņpils drupas atrodas Daugavas krastā pie Karikstes upītes ietekas. Drošības apsvērumu dēļ pilsdrupas ieteicams apskatīt no tāluma. Privātpašums.

📍 Aizkraukles pag., GPS: 56.614361, 25.153423

6 Dabas parks “Daugavas ieleja”. Parks veidots, lai aizsargātu Daugavas senleļļas raksturīgāko posmu ar upes terasēm, kas palikušas neskartas Pļaviņu hidroelektrostacijas celtniecības laikā. “Dabas koncertzāles” amfiteātrī var apskatīt ģeoloģisko dabas pieminekli – dolomītu karjera sienu. Iespējams pārvietoties kāļļām, ar velosipēdu vai automašīnu.

📍 Aizkraukles pag., GPS: 56.5936, 25.2250

7 Aizkraukles senā evaņļēļiski luteriskā baznīca. Valsts nozīmes arhitektūras piemineklis. Mūra baznīca esošajā vietā uzbūvēta 1680. gadā. Pašreizējo izskatu tā ieguva 1896.–1899. gadā pēc arhitekta G. Krona projekta atbilstoši tolaik modē esošās neogotikas tendencēm.

📍 Iepriekšēja pieteikšanās +371 26593956
🌐 www.aizkrauklesbaznica.lv
📍 Aizkraukles baznīca, Aizkraukles pag.
GPS: 56.6184, 25.1453



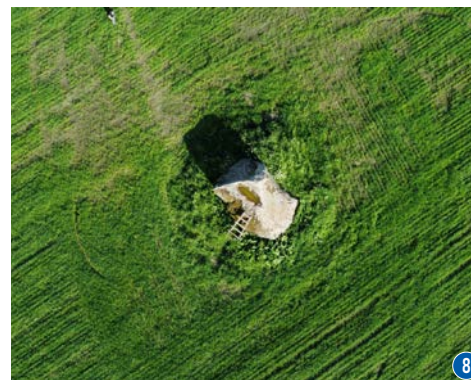
1



5 6

8 Melķitāru Muldas akmens. No seniem laikiem akmens tautā saukts par Muldas akmeni, Velnakmeni, Upurakmeni, Svēto akmeni, arī par Senču dievnamu. Senatnē pie akmens notikuši rituāli. Muldas veida padziļinājumā sakrājušos ūdeni izmantoja ārstniecībā. Pieejamas 30 minūšu ekskursijas grupām no 10 cilvēkiem ar iepriekšēju pieteikšanos +371 28372730, kā arī “Latvisko krustabu un kāzu ceremonija” folkloras kapelas “Karikste” vadībā, ar iepriekšēju pieteikšanos +371 29497587.

📍 Aizkraukles pag., GPS 56.660217, 25.202755



8



Aktīvā un radošā atpūta

9 Radošā darbnīca “Apdrukā pats!”. Darbnīca aicina iepazīt krūžu un sietspiedes apdruckas tehniku. Radošā procesā ideļļas pārtop apdruckās, un arī bez iepriekšēļļas pieredzes ikviens var izmēļļināt spēkus apdruckas mākslā. Pieeļļjami radošie komplekti tekstila apgleznošanas un apdruckas priekam māļļas apstākļļos. Iepriekšēja pieteikšanās.

📍 Spīdolas iela 11, Aizkraukle
☎ +371 29193796
🌐 www.apdruckapats.lv

10 Darbnīca.shop. Māļļjīgās un radošās telpās norisinās dažādas meistarkļļases. Nodarbībām sev vēļļamā laikā iespējams pieteikties arī privāti. Darbnīcā meistarkļļases iespējamas latviešu, angļļu, lietuviešu un itāļļu valodās. Var iegādāties vietējo amatnieku darinājumus un suvenīrus.

📍 Bērzu iela 2, Aizkraukle
☎ +371 29828515, +371 29810687

11 Tenisa klubs “Vilar”. Iespēja spēļļēt lielo tenisu gan profesionālā, gan amatieru līmenī, patstāvīgi trenēties vai piedalīties sacensībās. Pieeļļjami tenisa korti, stadions, arēna, vieta pasākumiem.

📍 Gaismas iela 20, Aizkraukle
☎ +371 25626060
🌐 www.vilartenisaklubs.lv



11



12 Aizkraukles novada sporta centrs. Sporta centrs piedāvā plašas iespējas sportot gan ārā, gan iekštelpās. Ziemas sezonā, atbilstošos laikapstākļos, sporta centrs piedāvā dažādas grūtības pakāpes distanču slēpošanas iespējas Aizkraukles apkārtnē.

📍 Lāčplēša iela 21, Aizkraukle
☎ +371 26182772, +371 29378143
🌐 www.aizkrauklessportacentrs.lv

13 Aizkraukles multifunkcionālais veloparks un Daugavas pastaigu un izziņas taka. Vairāk nekā 9000 kvadrātmetru plašs laukums, kurā var vizināties pa trasī, izpildīt trikus un aktīvi pavadīt brīvo laiku. Veloparka teritorijā ir pamparks, skeitparks, atpūtas soliņi un pastaigu taka.

📍 Vecmaurēni-1 (pretī Aizkraukles novada vidusskolei), Aizkraukle, GPS: 56.599174, 25.261112

14 Aizkraukles pastaigu taka "Daugavas takas". Labiekārtota, apgaismota 800 m gara pastaigu taka, kas ved pa gleznainu reljefu. Takā ir izvietoti atpūtas soli, izbūvētas kāpnes, laipas un skatu platforma, kas ļauj baudīt Daugavas ainavu.

📍 Draudzības krastmala 5, Aizkraukle



15 Elektroskūteru, elektrovelosipēdu un velosipēdu noma. Pakalpojumu piedāvā viesnīca "Vilar Hotel".

📍 Gaismas iela 20B, Aizkraukle
☎ +371 25626060
🌐 www.vilarhotel.lv

16 Bērnu rotaļu istaba "Bumerangs". Rotaļu istabā laipni gaidīts ikviens bērns. Atsevišķas rotaļu zonas bērniem līdz 3 gadu vecumam, mini golfa istaba un zona lielākiem bērniem ar bumbu baseinu, slidkalniņu un dažādiem labirintiem 90 m² platībā. Iespējams rezervēt telpas bērnu ballītēm.

📍 Gaismas iela 20A, Aizkraukle
☎ +371 25574741

17 Raganu lidlauks un vecais kaļķu ceplis. Ekskursiju programma kopā ar Raganu "Ceplu" mājās. Var apskatīt veco kaļķu cepli, zivju, aļģu un gliemežvāku fosilijas, bagātīgo floru un faunu. Kāzu pieturvieta un laulību ceremoniju vieta. Iepriekšēja pieteikšanās.

📍 "Ceplji", Aizkraukles pag.
☎ +371 28372730

18 Aizkraukles muižas stāsti un leģendas dabas parkā "Daugavas ieleja". Ekskursijas laikā iespējams iepazīt Aizkraukles muižas laika stāstus un leģendas, kā arī dabas parka "Daugavas ieleja" kultūrvēsturisko dažādību.

📍 Iepriekšēja pieteikšanās +371 29429195

Ēdināšana



Aizkraukles Profesionālās vidusskolas ēdnīca. Jaunceltnes iela 21, Aizkraukle, +371 26529932

Bārs – kafējnīca "Jumprava" Aizkrauklē. Līdzņemšanai. Gaismas iela 20a, Aizkraukle, +371 22494451

Greenpoint Cafe – bārs. Gaismas iela 14C, 2. stāvs, Aizkraukle, +371 26474460

Kafējnīca "Betija". Lāčplēša iela 14A, Aizkraukle, +371 26317562, www.betija.lv

Kafējnīca "Krusta krogs". Spīdolas iela 2, Aizkraukle, +371 65121406, +371 28216244

Kafējnīca–bistro "Panna". Spīdolas iela 4A, Aizkraukle, +371 26398193

Kafējnīca–bistro "Pasēdnīca". T/c "IGA centrs" telpās, Jaunceltnes iela 28A, Aizkraukle, +371 25641601

Kafējnīca "Solo". Spīdolas iela 14A, Aizkraukle, +371 20039758

Kafējnīca "Romantika". Ozolu iela 3, Aizkraukle, +371 26414944

Konditoreja "Melānija". Gaismas iela 6, Aizkraukle, +371 26193793 (konditoreja), +371 24203292 (suši), www.melanija.lv

KWB Street food restaurant. Skolas iela 8, Aizkraukle, +371 22444455, www.kwb.lv

Picērija "Lokals". Gaismas iela 4, Aizkraukle, +371 22103034, www.lokals.lv

Restorāns "Vilar Hotel". Gaismas iela 20B, Aizkraukle, +371 25642419, www.vilarhotel.lv/restaurant

Naktsmītnes



Aizkraukle Penthouse apartamenti. Spīdolas iela 16, Aizkraukle, +371 29442747

Aizkraukles Profesionālās vidusskolas dienesta viesnīca. Bērzu iela 14, Aizkraukle, +371 65133704

Atpūtas mājas "Krustos". "Senči", Aizkraukles pag., +371 29210892, www.krustos.lv

Brīvdienu māja "Ceplji". "Ceplji", Aizkraukles pag., +371 29777863

Brīvdienu māja "Lejas Bitēni". "Lejas Bitēni", Aizkraukles pag., +371 29268119, +371 29363048

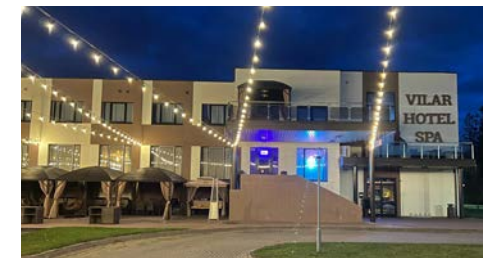
Brīvdienu māja "Pakalni". "Pakalni", Aizkraukles pag., +371 26584304

Hostelis "Avēnija". Nomales iela 18, Aizkraukle, +371 22004468

"Pērse" apartamenti. Lāčplēša iela 6, 4. stāvs, Aizkraukle, +371 29123614

Viesu nams "Valteri". "Padomi", Aizkraukles pag., +371 26161062, +371 26182772, www.atputavalteros.lv

Viesnīca "Vilar Hotel". Gaismas iela 22B, Aizkraukle, +371 25626060, www.vilarhotel.lv



Tūrisma informācijas punkts iesaka

• Dodies pastaigā dabas parkā un noklausies audiogidu – "Dabas parks "Daugavas ieleja"".



• Iepazīsti Aizkraukles pilsētvides skulptūras, kas pilsētas centrā izvietotas 1988. gada "Mākslas dienu" ietvaros, noskenējot pie tām izvietotos QR kodus.

• Iepazīsti Aizkraukles vēsturi, Daugavas ielejas ģeoloģiju un dabas vērtības, klausoties audiogidus:

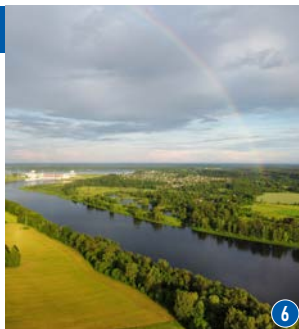
• "No senās Ašerādenas līdz mūsdienai Aizkrauklei"



• "Daugavas ielejas ģeoloģija un vērtības mūsdienās"



• "Daugavas rašanās un ūdensceļš Aizkrauklē"



Aizkraukles tūrisma informācijas punkts



Aizkraukles tūrisma informācijas punktā pieejama informācija par tūrisma iespējām Aizkraukles pilsētā, pagastā, novadā un Latvijas reģionos. Iespējams iegādāties suvenīrus ar pilsētas un novada simboliku.

📍 Lāčplēša iela 4, Aizkraukle
☎ +371 25727419

🌐 www.visitaizkraukle.lv
📍 Visit Aizkraukles novads
📍 Visit Aizkraukles novads
📍 Visit Aizkraukles novads



Jaunjelgavas apvienība

Jaunjelgavas apvienības gleznainās vietas Jaunjelgava, Sērene, Sece, Staburags, Sunākste un Daudzeva atmirz Daugavas krastos kā sešas gaismas lāses, kas aicina piedzīvot daudzveidīgu un sirsnīgu Sēliju – atklājot dabas ainavas, klusas mežu takas, kultūrvēsturiskas vietas, senatnes liecības, stāstus un viesmīlīgus cilvēkus. Šeit apmeklētājs var sajust gan vēsturisko gaisotni, gan mūsdienu dzīves ritmu, kas dzīvo līdzās, dabiski papildinot viens otru.

Apskates objekti

19 Jaunjelgavas pilsētas vēsturiskais centrs. Valsts nozīmes 17.–19. gs. pilsētbūvniecības piemineklis, kur senatne satiekas ar mūsdienām. Pilsētas vēsturiskajā centrā aplūkojamas trīs dažādu konfesiju baznīcas: Jaunjelgavas Kristus Apskaidrošanas pareizticīgo, Jaunjelgavas Svētā Krusta Romas katoļu un Jaunjelgavas baptistu baznīcas, stēla Neatkarības kara varoņiem un ministra Teodora Hermanovska piemineklis. Iepriekšēja pieteikšanās ekskursijām gida pavadībā.

📍 Jaunjelgava, GPS: 56.617348, 25.081736
☎ +371 27366222

20 Pēteru Grauduļa muzejs “Daiļamatnieka sēta”. Neliels muzejs, kurā skatāmi koka tēlnieka vairāk nekā 40 gadus tapušie darbi un darbnīca. Par savu izcilo veikumu tēlnieks saņēmis Triju Zvaigžņu ordeņa V šķiras apbalvojumu. Muzejs darbojas tūrisma sezonā, ieeja par ziedojumiem. Iepriekšēja pieteikšanās.

📍 Jelgavas iela 14, Jaunjelgava
☎ +371 27597747, +371 2160677

21 Jaunjelgavas promenāde. Ainaviska pastaigu taka gar Daugavu (~2 km) ar bērnu rotaļu laukumiem, atpūtas vietām, ugunsкура zonām un autostāvvietu. Bruģēta taka ir piemērota skrejriteņu un velosipēdu izbraucieniem, ierīkotas kāpnēs ved līdz Daugavas krastam.

📍 Jaunjelgava, GPS: 56.620621, 25.088406

22 Jaunjelgavas pilsētas ebreju kapi. Viens no vislabāk uzturētajiem ebreju memoriāliem Latvijā, kurā no slepkavību vietām ārpus Jaunjelgavas, pirmajos pēckara gados pārāpbedīja vairāk nekā 500 ebrejus. Šie kapi pastāv no 1848. gada un aizņem 2 ha lielu platību, kopējais apbedījumu skaits pārsniedz 2000.

📍 Meža iela 12, Jaunjelgava



23 Sērenes muizas manteļskurstenis. Apvalkdūmenis uzcelts 18. gs. un piederējis kādreizējai Sērenes muizas ēkai, kas līdz mūsdienām nav saglabājusies. Šāda veida skursteņi visbiežāk sastopami Kurzemē un Zemgalē, kā arī vēsturiskajā Sēlijā. Šajā apkārtnē tas ir viens no retajiem saglabātajiem paraugiem.

📍 Sērenes pag., GPS: 56.58403, 25.188951

24 Pagrabkalni (iekšzemes kāpa). Latvijas augstākās iekšzemes jeb eolās kāpas Taurkalnes mežu masīvā. Lai gan šī vieta atrodas vairāk nekā 100 km attālumā no jūras, reljefs pārsteidz ar izteiktām piekrasti raksturojošām formām. Augstākā virsotne sasniedz 95 m. Izcila vieta neparastiem foto – kāpa meža ielokā.

📍 Daudzeses pag., GPS: 56.529324, 25.090998

25 Aklais (Jūgu) purvs. 2003 hektāru plašajā dabas liegumā apmeklētājiem pieejama aptuveni divus kilometrus gara laipu taka. Teritorijā sastopamas ainaviski vērtīgas un daudzveidīgas augstā purva ainavas – gan atklāti purva plašumi ar raksturīgiem ezeriņiem, gan noslēgtas mežu ieskaustas ainavas. Takā ierīkotas atpūtas vietas, informatīvie stendi par augiem, ogām, putniem, zivīm.

📍 Daudzeses pag., GPS: 56.505764, 25.118254



25

9



31

26 Ellītes sēravots. Ellītes purvā izplūstošais sēravots ir iecienīts īpatnējās ūdens smaržas un piedēvēto dziedniecisko īpašību dēļ. Apmeklētājiem ierīkota taka, ūdens ņemšanas vieta, atpūtas zona un informatīvie stendi. Šī ir viena no senajām senču svētvietām, kur nepieciešama klusa un cieņpilna attieksme.

📍 Daudzeses pag., GPS: 56.485500, 25.257601

27 G. F. Stenderam veltītā piemiņas zīme un Sibīrijas krusti. Sunākstes pagasta centrā skatāma 2014. gadā atklātā apgaismotā Vecā Stendera piemiņas zīme, kas ir veltījums viņa 300. jubilejai. Aplūkojama arī trimdas mākslinieka Zigfrīda Sapieša koka skulptūra "Sibīrijas krusti" – veltījums latviešiem, kuri piedzīvojuši negribēto karu un tam sekojošās šausmas. Dodoties Viesītes virzienā var aplūkot Sunākstes Stendera Evaņģēliski luterisko baznīcu, vides objektu "Gaismas vārti" kādreizējā Stendera mācītājmuižas ēkas vietā un izstaigāt Stendera "Bīldu ābices" taku.

📍 Sunākstes pag., GPS: 56.45849, 25.48067

28 Staburaga piemiņas vieta. Teikām, leģendām un plostnieku stāstiem apvītais Staburags bija 18,5 m augsta šūnakmens klints Daugavas kanjona kreisajā krastā. No 1965. gada to klāj Pļaviņu HES ūdenskrātuves ūdeņi. Vienības birzī Vīgantē aplūkojama Staburagam veltīta piemiņas zīme "Dieva auss". To ieskauj dienliliju dārzs un Latvijas Valsts prezidentu stādīti ozoli.

📍 "Dieva auss", Staburaga pag.
GPS: 56.579373, 25.481600

29 Vīgantē parks un estrāde. Seno koku ēnā var satikt Staburaga bērnu Janci un Marču, aplūkot teikas "Kā zvēri Daugavu raka" tēlus un noklausīties tās audio versiju. Takas aizvijas līdz skulptūrai "Daina" Daugavas krastā. Iegriežoties Pētera Barisona lapenītē var iepazīt komponista dzīvi un daiļradi, Dziesmu svētku tradīciju un noklausīties viņa radītos skaņdarbus. Staburaga saieta namā aplūkojamas mainīgas izstādes.

📍 Vīgantē parks, Staburaga pag.
GPS: 56.574359, 25.497248
📞 +371 29892925



23

30 Seces Evaņģēliski luteriskā baznīca un Frīdriha Mālberga atdusas vieta. Neogotiskā akmens-ķieģeļu mūra garenbūves baznīca ar 300 sēdvietām uzcelta 1792.gadā un 1862. gadā tai piebūvēts tornis. Līdzās baznīcai kapos atdusas dzejnieks un skolotājs Frīdrihs Mālbergs (1823–1907) un 1. pasaules karā kritušie vācu karavīri. Dievkalpojumi notiek katra mēneša ceturtajā svētdienā. Iepriekšēja pieteikšanās ekskursijām.

📍 Seces pag., GPS: 56.557800, 25.380699
📞 +371 22431941
🌐 www.secesbaznica.weebly.com.

31 Strūves ģeodēziskais loka punkts "Bristen". Strūves ģeodēziskais loks ir unikāla 19. gs. garākā un precīzākā ģeodēzisko uzmērījumu sistēma, un izcila sava laika zinātnes, vēstures un tehnikas atbilstības liecība, kas 2005. gadā iekļauta UNESCO Pasaules mantojuma sarakstā. Secē atrodas loka punkts "Bristen", kur var iepazīties ar ziņām par uzmērīšanas sistēmu un apskatīt pašu punktu.

📍 Seces pag., GPS: 56.5812785, 25.359550



29

Aktīvā un radošā atpūta

32 Ūdens tūrisma centrs "Balta Kaza". Piedāvājumā pārceļtuves pakalpojumi no Skrīveriem uz Jaunjelgavu, kā arī ekskursijas un izbraucieni ar kuģīti "Balta Kaza". Ūdens tūrisma centra nomas punkts piedāvā tūrisma inventāru: kanoe, kajaku, airu laivu, motorlaivu (5 zs motors), atpūtas plostu (6 personām), lielo plostu, SUP dēļus, katamarānu un velosipēdus. Pieejamas atpūtas un telšu vietas, izglītojoša, piedzīvojumiem bagāta pastaigu taka skolēniem un laivu ielaišanas vieta – SLIP. Iepriekšēja pieteikšanās ekskursijām un inventāram.

📍 Piestātne Jaunjelgavas pusē
Pārceļtuves iela 1, Jaunjelgava
📞 +371 29442587



39

33 Koncertkupols. Koncertkupols Daugavas krastā rada īpašu atmosfēru – vietu, kur mūziķi ļaunas improvizācijām un klausītāji kļūst par notikuma līdzdalībniekiem. Kupols ar 70 sēdvietām piešķir pasākumiem intīmu svētku sajūtu un 40 sezonālie koncerti nodrošina žanru daudzveidību ikvienai gaumei. Kupols pasargā no nelabvēlīgiem laikapstākļiem un saulainās dienās pie tā atveras plaša āra terase. Kupolu iespējams arī izīrēt privātiem pasākumiem.

📍 "Ceriņi", Jaunjelgava
📞 +371 25678898
🌐 www.koncertkupols.lv



33

34 Asfalta velotrase. 235 metrus garā multifunkcionālā "pump track" velotrase ir papildīta ar dažādiem elementiem un lielām virāžām. Trase piemērota gan bērniem, gan pieaugušajiem. Trāsē var pārvietoties ar kalnu vai pilsētas velosipēdiem, BMX velosipēdiem, longbordiem, skrituļslidām, skrituļdēļiem, skrejriteņiem un radoši izpausties. Ieeja bez maksas.

📍 Pļavu iela 2, Jaunjelgava

35 Melnā svēpētā māla keramikas cepelis “Velniņš”. Tradicionālo malkas cepeli dedzinot vairāk nekā 8 stundas, īpašā procesā sasniedzot temperatūru virs 1000°C, “dzimst” melni svēpētie māla trauki ar savu īpašo, “Velniņam” raksturīgo formu, izskatu, rakstu un svēpēto toni. Iepriekšēja pieteikšanās meistarklasēm un ekskursijām tūrisma sezonā “Velniņos”. Ziemas periodā piedāvājumā izbraukuma meistarklases.

📍 “Velniņi”, Daudzeva, Daudzeses pag.
☎️ +371 29784413, +371 29352377

36 Melnā svēpētā māla keramikas cepelis “Bānītis”. Ar rokām veidoti un mīlestību pildīti, uguni izkarsēti melnās keramikas trauki iegūst “Bānīša” saimniekiem raksturīgo stilu. Cepļi top plašs trauku klāsts ar īpašo tumšo toni – no pelēkzaļgana līdz sudrabaini melnam, no krūzītes līdz maizes cepšanas traukam. Iepriekšēja pieteikšanās ekskursijām un meistarklasēm tūrisma sezonā.

📍 “Zvirbuli”, Daudzeva, Daudzeses pag.
☎️ +371 29449611, +371 29449592

37 ZaigaArt. Zimola rādītāja piedāvā izšūtus ādas aksesuārus un tekstilizstrādājumus – lielākas un mazākas plecu somas, gurnu somas, rokassprādzes, jostas, kaklarotas. Dabīgā āda savienojumā ar audumu un tautiskā raksta izšuvumu veido savu vienreizējo stilu. Iepriekšēja pieteikšanās ekskursijām darbnīcā nelielam cilvēku skaitam (vienlaicīgi 3–4 personas).

📍 “Līčupes”-12, Daudzeva, Daudzeses pag.
☎️ +371 25602920



38 Lances stallis. Ģimenes uzņēmums piedāvā neaizmirstamu pieredzi kopā ar zirgiem, dodoties izjādēs aplokā un apvidū, pajūga braucienos vasarā, ragavās un kamanās ziemā. Pieejams visu sezonu. Iepriekšēja pieteikšanās skolēnu un ģimenes ekskursijām, fotosesijām, zirgu eskortam pasākumos.

📍 “Zaļmežnieki”, Sunākstes pag.
☎️ +371 25931109

39 Kuģītis “Sēlis”. Trimarāna tipa kuģītis ar 36 vietām piedāvā ekskursijas pa Daugavu Pļaviņu ūdenskrātuvē no Vīgantes parka pietātnes. Kuģītis ir piemērots izklaides pasākumiem un sviņībām. Iepriekšēja pieteikšanās dažādu maršrutu izvēlei.

📍 Vīgantes parks, Staburaga pag.
☎️ +371 28490667
🌐 www.daugavaskugi.lv



40 Telšu un atpūtas vieta Daugavas krastā “Vīgantes Parks”. Atpūtas vietā iespējams izbau-dīt gleznainu Daugavas krastu. Teritorijā pieeja-ma ugunsкура vieta, atpūtas galdi un soliņi, kā arī publiskā peldvieta, ir ierīkotas telšu vietas un sešas koka nojumes patīkamai atpūtai jebkuros laika apstākļos.

📍 Vīgantes parks, Staburaga pag.
☎️ +371 29892925

41 Z/S “Gundegas”. Atpūtas vieta Daugavas krastā ar telšu vietām, lapenīti, ugunsкура vietu, grilu, laivu vai citu ūdens transportu ielaišanas vietu Daugavā. Piedāvājumā SUP dēļu un laivu noma. Saimniecība līdzās nodarbojas ar puķu, dārzenu stādu audzēšanu un piedāvā meistarklases. Iepriekšēja pieteikšanās.

📍 “Gundegas”, Bitāni, Seces pag.
☎️ +371 20233637, +371 25580244

Naktsmītnes

Atpūtas komplekss “Lapsu ciems”.

“Piparkalni”, Seces pag., +371 29326827,
+371 29181195, www.lapsuciems.lv

Brvīdienu māja “Daugavas vītoli”.

Daugavkrastmalas 1 Nr. 3, Jaunjelgava,
+371 29592009

Brvīdienu māja “Piešupīte”.

“Piešupīte”, Staburaga pag., +371 29490300

Kempings “Laimeskalni”.

“Laimeskalni”, Seces pag., +371 26119479,
www.laimeskalni.lv

Kempings “Miera vējš”.

“Balseri-2”, Daudzeses pag., +371 26046258,
www.mieravejs.lv

Kempings pie Daugavas “Ceriņi”.

“Ceriņi”, Jaunjelgava, +371 25678898,
www.kempingspieaugavas.com

Lauku māja “Dobelnieki”.

“Dobelnieki”, Seces pag., +371 26765737

Pirts “Radzes”.

“Radzes”, Seces pag., +371 26908813

Viesu māja “Iecavnieki”.

“Iecavnieki”, Sērenes pag.,
+371 26334498, +371 26182977

Viesu nams “Rats”.

“Rati”, Daudzeses pag., +371 29114886,
+371 29464137, www.viesunamsrats.lv

Viesu nams “Pie Zandarta”.

“Krasti”, Staburaga pag., +371 29216067

Ēdināšana



Kafejnīca “Citrusi”. Uzvaras iela 1, Jaunjelgava,
+371 65152305, +371 26432466

Kafejnīca “Pie Aigara”. Jelgavas iela 69,
Jaunjelgava, +371 29478709

Kafejnīca “Rudais Ūsiņš”. “Tiltņieki 1”, Sērenes
pag., +371 29209184

Veikals/Picērija “Lauva”. Vasaras sezonā.

Jelgavas iela 27, Jaunjelgava, +371 26517226



Jaunjelgavas tūrisma informācijas punkts



Jaunjelgavas tūrisma punktā pieejama informācija par tūrisma iespējām Jaunjelgavas pilsētā, apvienībā, Aizkraukles novadā un Latvijas reģionos. Iespējams iegādāties suvenīrus un vietējo ražotāju darinājumus, pieteikt ekskursijas Jaunjelgavā gida pavadībā. Tūrisma punkta iekārtojums atklāj Jaunjelgavas īpašo stāstu. Nelielajā izstāžu zālē aplūkojamas mainīgās izstādes. Digitālais stends sniedz ieskatu Daugavas krastu zudušajās ainavās, ko papildina tūrisma speciālista stāstījums. Pieejami kopēšanas un izdrukas pakalpojumi. Tūrisma informācija visu diennakti pieejama digitālajā āra stendā.

📍 Jelgavas iela 33, Jaunjelgava
☎️ +371 27366222
🌐 www.visitaizkraukle.lv
📍 Jaunjelgavas TIP
📍 jaunjelgavas_tip



Kokneses apvienība

Koknesē Likteņupe Daugava cieši kopā savijusi mūsu vakardienu un šodienu. Iespaidīgās Kokneses viduslaiku pilsdrupas atgādina par senās Hanzas pilsētas varenību, savukārt Likteņdārzs ir īpaša vieta pārdomām un iedvesmai. Kā trīs krāšņas pērles vienā gredzenā, trīs pagasti – Koknese, Bebrī un Irši – tevi pārsteigs.



43

Apskates objekti

42 Kokneses viduslaiku pilsdrupas. 13. gadsimtā augstā kalnā pie Daugavas un Pērses sateces vietas celtā varenā pils pastāvēja līdz 1701. gadam. Mūsdienās iespaidīgos pilsdrupu mūrus apskalo Pļaviņu HES ūdeņi. Aplūkojama vēsturiska ekspozīcija, moku kambars, kādreizējā akas vieta un senā bruģa atsegums. Pieejams audiogids par pils vēsturi, naudas kalšana, suvenīri, kāzu uzvedumi, ekskursiju programmas, izlaušanās no moku kambara. Maksas ieeja no aprīļa līdz oktobrim.

📍 Kokneses parks, Koknese
☎ +371 29275412, +371 65161296

43 Likteņdārzs. Likteņdārzs ir dabā veidots simbols tautas nemītīgai atjaunotnei un izaugsmei – te satiekas gan cilvēka, gan valsts pagātne, tagadne un nākotne. Likteņdārzā apvienojas izcila vides arhitektūra ar Kokneses pussalas dabas un Daugavas plūduma krāšņumu.

📍 "Likteņdārzs", Kokneses pag.
☎ +371 25495544
🌐 www.liktendarzs.lv

44 Kokneses parks. Parka dīķī šalc Pērses ūdenskrituma atveids un veldzi sniedz strūklaka "Fauna galva". Parkā aplūkojamas koka skulptūras, piemiņas akmens "Pērses meitene", zviedru laika lielgabali un riņķa krusti, Jaunās pils drupas, Velna pagrabiņš, tējas namiņš – lapene, šķēršļu trase un citi objekti. Vakaros parks greznojas laternu gaismā.

📍 Kokneses parks, Koknese
☎ +371 29275412, +371 65161296

45 Kokneses dabas taka. Ikviens dabas baudītājs var iziet dabiski iestaigātu taku ar koka tiltiņiem pāri gravām un Daugavas līčiem. Maršrutu var sākt dažādās vietās. Kopējais takas garums ir 5,65 km.

📍 Blaumaņa iela 1, Koknese
☎ +371 29275412, +371 65161296



44

46 Kokneses muižas ansamblis. Muižas ansamblis veido muižas pārvaldnieka māja kopā ar laukakmeņu mūra klēti, kur atrodas krodziņš “Rūdolfis”. Kokneses (Alaines) muižā no 1885. līdz 1887. gadam dzīvoja rakstnieks Rūdolfis Blaumanis, te apgūdamus muižas pārvaldīšanas prasmi. Mūsdienās šajās ēkās saimnieko LVM Vidusdaugavas mežsaimniecība. Apskatei tiek piedāvāts daiļdārzs.

📍 Blaumaņa iela 3, Koknese

47 Kokneses evaņģēliski luteriskā baznīca. Baznīca celta 1687. gadā. Šeit par mācītāju kalpojis Ernsts Johans Gliks, latviešu Bībeles tulkotājs. Baznīcas tornī var apskatīt lielo tērauda zvanu. Iekštelpas rotā Alda Dobenberga gleznas. Pie baznīcas uzstādīta Lāčplēša Kara ordeņa kavalieru piemiņas stēla.

📍 Blaumaņa iela 1, Koknese

☎ +371 22831007

48 Pastmuižas velnākmenis. Viens no plašāk pazīstamajiem mitoloģiskajiem akmeņiem Latvijā. Akmenis sastāv no divām daļām: lielākās daļas garums 3,5 m, platums 3,1 m, augstums 0,9–1,9 m. Pastmuižas Velnākmenis atrodas vecās Rīgas–Daugavpils šosejas malā, telšu vietas “Senči” tuvumā.

📍 GPS: 56.626484, 25.455646



49



52

49 Moto darbnīca “Rūsa un Rozīnes”. Saimnieku pavadībā darbnīcā var aplūkot steam punk dizainera Normunda Bites darbus un fotogrāfa Māra Ločmeļa portretus.

📍 Bilstiņi, Kokneses pag.

☎ +371 29259572

50 Latvijas Biškopības vēstures muzejs. Muzeja ekspozīcija sniedz informāciju par bišu saimes dzīvi, bišu barības bāzi, biškopības produktiem un to nozīmi. Iepazīstina ar Vecbebru biškopības skolas dibinātājiem un skolotājiem. Skatāmi seni biškopības darbarīki, stropi un inventārs. Var pasūtīt medus degustāciju ar maizi un pienu. Ir iespēja iegādāties medu.

📍 “Dravas”, Vecbeбри, Bebru pag.

☎ +371 26137084

51 Vecbebru muižas komplekss. Vecbebru muižas kungu māja celta 19. gs 1. pusē un pēc nodezināšanas tā pārbūvēta 1907. gadā. Atjaunojot muižas kungu māju, tai izbūvēts rīzalīts, kas ir izteiksmīgs jūgendstila arhitektūras paraugs. Muižas kungu mājā dzīvojušas divas vācu baronu dzimtas: baroni fon Vilkeni un baroni fon Meijendorfi. Muiža apskatāma tikai no ārpuses, muižas parkā izvietoti informatīvie stendi.

📍 Vecbebru muiža, Vecbeбри, Bebru pag.

🌐 www.vecbeбри.lv

52 Tēlnieka Voldemāra Jākobsona memoriālā māja. Kādreizējā tēlnieka dzīvesvietā aplūkojami viņa radītie darbi, par viņa dzīves laiku vēsta seni sadzīves priekšmeti un mēbeles, apavu kolekcija, neliela bibliotēka un fotogrāfijas.

📍 “Galdiņi”, Vecbeбри, Bebru pag.

☎ +371 29903892

53 Jaunbebru kartupeļu dumpja piemiņas vieta. Netālu no Jaunbebru muižas atrodas sarkanā šķūņa drupas un soda priede. Tās ir vistiesākās liecinieces 1841. gada zemnieku nemieriem, kas guvuši apzīmējumu kartupeļu dumpis. Tas bija protests pret muižkungiem un uzlūkojams par pirmo tautas atmodas vēstnesi.

📍 Bebru pag., GPS: 56.739905, 25.602784

54 Iršu muižas klēts – magazīna. Magazīna ir tipoloģiski spilgts piemērs, kas raksturo Vidzemes muižu arhitektūru vēlīna klasicisma periodā 19. gadsimta pirmajā pusē. Ēkai ir tā laika mūra klēts iezīmes ar vaļejo arkatūru lieveni. 2022. gadā ēka atjaunota. Magazīnā aplūkojama ekspozīcija par Iršu (Hiršenhofas) vēsturi, mainīgās izstādes, norisinās dažādi pasākumi.

📍 “Magazīna”, Irši, Iršu pag.

☎ +371 29275412

55 Hiršenhofas dārzs. Iespējams aplūkot ziedu un augu daudzveidību, iekoptus dīķus un ūdens kaskādes, akmeņus un dzirnakmeņu takas, baudīt romantiskas ainavas. Piedāvājumā arī safari braucieni briežu dārzā.

📍 “Dzelmes”, Iršu pag.

☎ +371 20948375



54



55



46

Aktīvā un radošā atpūta

56 Kokneses sporta centrs. Kokneses sporta centrā ir moderns peldbaseins ar diviem baseiniem, džakuzi vanna, sauna un tvaika pirts, plaša sporta halle, treniņu zāle, stadions, pludmales volejbola un basketbola laukumi, skeitparks un multifunkcionāls sporta laukums.

📍 Parka iela 27A, Koknese

☎ +371 65161790

🌐 www.koknesessportacentrs.lv

57 Bioloģiskā saimniecība “Janavas”. Senlaicīgā klētī saimniece tūristu grupām piedāvā zāļu tēju degustāciju, iepazīšanos ar bioloģisko, bez konservantiem ražoto sejas krēmu “Beāte”. Dabas takā iespējams iepazīt savvaļas un ārstniecības augus, dodoties pastaigā arī basām kājām.

📍 “Janavas”, Kokneses pag.

☎ +371 25994160

🌐 www.janavas.lv

58 Biedrības “Baltaine” Radošā māja. Ciemojoties Radošajā mājā, var iepazīt un izjust latviskās tradīcijas – apgūt rotaļas, dziesmas, dančus un spēles, kā arī pirmās iemaņas dažādos amatos un baudīt kulināro mantojumu. Radošās mājas piedāvājums ir mainīgs – tematika pielāgota gadskārtu svētkiem. Tiek organizēti arī izbraukuma pasākumi jūsu izvēlētajā vietā. Regulāri notiek atvērti pasākumi, kuros aicināts piedalīties ikviens interesents.

📍 Melioratoru iela 1A, Koknese

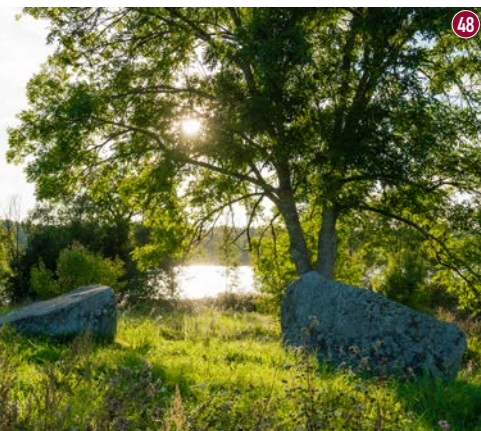
☎ +371 26575499



57



58



48



59 Amatu centrs "Dunense". Piedāvā radošās meistarklases (grupām līdz 50 personām). Ādas apstrādes meistaru vadībā var iepazīt ādas māksliniecisko apstrādi un izgatavot sev nelielu ādas suvenīru. Darbnīcā meistari pieņem pasūtījumus ādas izstrādājumiem un piedāvā apmeklēt ādas aksesuāru veikalu, kur var iegādāties darbnīcā ražoto produkciju.

- 📍 1905. gada iela 7, Koknese – darbnīca un veikaliņš
- 📍 Lakstīgalu iela 4, Koknese – radošās meistarklases (skolēniem un pieaugušajiem, grupām no 20 personām)
- ☎ +371 29227936
- 🌐 www.dunense.com

60 Cornelius un "Olalā!". Apmeklējot Bilstiņu ciemu var nobaudīt Olalā! Creme brulee, kas tiek gatavots no paipalu olām, un iepirkties Olalā! delikatešu veikaliņā, kas ierīkots bijušajā kūdras šķūnī ar nosaukumu "Cornelius".

- 📍 "Rīta putni", Bilstiņi, Kokneses pag.
- ☎ +371 29216693

61 Elektromobiļu noma Likteņdārzā. Atraktīvs veids, kā apskatīt Likteņdārza skaistākās vietas videi draudzīgā veidā. Ērts pārvietošanās veids tiem, kuri negrib vai nevar lielus attālumus mērot ar kājām. Transportlīdzekļu pārvietošanās ātrums 15–20 km/h.

- 📍 "Likteņdārzs", Kokneses pag.
- ☎ +371 26022919
- 🌐 www.impresso.lv

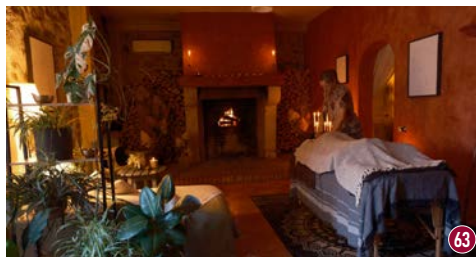
62 Rudzupuķes dziednīca. Nelielām kompānijām piedāvā ieskatīties kārtīs, pasmaržot šamaņu ūdeņus, baudīt mirkli citādā laikā un telpā, ieskatīties maģiju pasaulē. Piedāvā "ceļojumu pie sevis" – masāžas apvienojumu ar augu medicīnu un skaņu instrumentiem.

- 📍 Vērenes iela 12, Koknese
- ☎ +371 26573963

63 SPA Koknese. Autentisks, privāts lauku SPA, kur laiks sev kļūst par prioritāti. Tē miers rodas no dabas klātbūtnes, siltuma un cilvēcīgām rūpēm. Vieta, kur izbaudīt saunu, tvaika pirti, profesionālas masāžas, burbuļvannu, kamīna mājīgo atmosfēru un īpašos sieviešu pirts vakarus.

- 📍 "Rozes", Bilstiņi, Kokneses pag.
- ☎ +371 27706000

🌐 www.divasupes.com/spakoknese



64 Vikingu liellaiva "Nameisis". Piedāvā braucienus vikingu liellaivā un kapteiņa stāstījumu maršrutā Kokneses pilsdrupas – Pērses upe – Likteņdārzs – Kokneses pilsdrupas. Uz liellaivas ir 19 vietas.

- 📍 Kokneses viduslaiku pilsdrupu laivu piestātne
- ☎ +371 26161131

65 Kuģīši "Vigante" un "Sēlis". Trimarāna tipa kuģīši piedāvā braucienus ar kapteiņa stāstījumu pa Daugavu un Pērsi. Uz kuģīšiem ir 26 un 36 vietas. Lielākai kompānijai piedāvā vienlaicīgu braucienu 60 viesiem uz abiem klājiem.

- 📍 Kokneses viduslaiku pilsdrupu laivu piestātne
- ☎ +371 28490667
- 🌐 www.daugavaskugi.lv

66 Kuģītis "Gulbis". Kuģītis "Gulbis" dodas braucienos pa Daugavu no Likteņdārza, ikvienam līdzbraucējam atklājot Kokneses un Likteņdārza rašanās vēsturi, Daugavas stāstus un ļaujot kļūt par liecinieku šodienas stāstam, klausoties audiogida stāstījumus. Uz kuģīša ir 20 vietas.

- 📍 Likteņdārza laivu piestātne
- ☎ +371 29999436
- 🌐 www.kugitisgulbis.lv

67 "Wake Surf Latvia". Piedāvā izmēģināt veiksērfingu (wakesurf) veikbordū (wakeboard), vizināšanos ar pūslī un dažāda veida izklaidi uz ūdens Koknesē.

- 📍 Koknese
- ☎ +371 22030132

68 Kempings "Kārķļu osta". Piedāvājumā laivu un motorlaivu noma (2,5 hp un 5 hp), SUP dēļu noma. Izbraucieni ar kuteri no "Kārķļu ostas" piestātnes pa Daugavu grupām līdz 6 personām. Atpūtas vietas pie Daugavas, teltsvietas, uguns-kura vieta. Kempinga teritorijā ir futbola laukums, volejbola laukums, novusa galds un galda teniss.

- 📍 "Kārķļu osta", Kokneses pag.
- ☎ +371 26165322
- 🌐 www.karkluosta.com

69 Kokneses viduslaiku pilsdrupu piestātne. Vasaras sezonā kuģīšu izbraucieni pa Daugavu un Pērsi.

- 📍 Kokneses viduslaiku pilsdrupu laivu piestātne

70 "Daugavas kuģi". Aicina doties piedzīvojumos uz ūdens ar aiz laivas velkamo pūslī, ūdensslēpēm, kā arī ar veikbordū. Piedāvājumā izbraucieni ar motorlaivu.

- ☎ +371 28490667
- 🌐 www.daugavaskugi.lv

71 Kempings "Pērses notis". Sniedz motorlaivas nomas pakalpojumus ar stūrmani, ūdens pūslī un vietu maksķerēšanai.

- 📍 Kokneses pag., GPS: 56.64584, 25.40341
- ☎ +371 26267000

72 Atpūtas bāze "Garauši – Vecbordzēni". Iznomā 7 dažādas laivas maksķerēšanai un izklaidēi Lobes ezerā.

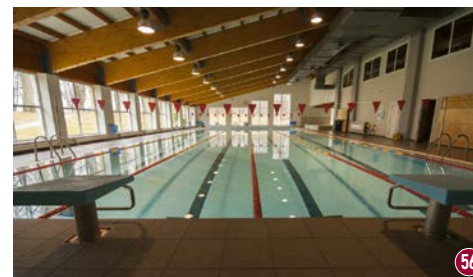
- 📍 "Vecbordzēni", Kokneses pag.
- ☎ +371 26567971

73 "Lielkalni R". Saimniecība piedāvā aktīvo atpūtu: enduro taku, motociklu nomu, kempinga vietas, izbraucienus ar 70-to gadu amerikāņu auto Jeep Gladiator. Pieejami SUP dēļi, vienvietīgs jūras kajaks, 3-vietīgs kanoe tipa laivs, divas piepūšamās gumijas laivas ar cieta grīdu un iespēju uzstādīt motoru. Blakus atrodas telpa pasākumu rīkošanai "Sajūtu šķūnis".

- 📍 "Rosmes", Bebru pag.
- ☎ +371 26246830

74 Atpūtas bāze "Skābarži". Iznomā 15 airu laivas, elektromotorus un ūdensvelosipēdu.

- 📍 "Skābarži", Bebru pag.
- ☎ +371 29159137



Ēdināšana



Bārs-kafejnīca "Jumprava". Līdzņemšanai. Parka iela 22, Koknese, +371 27877032

Ēdināšanas pakalpojumu sniedzējs "Ēdam gardi!". Vasaras sezonā. Kokneses viduslaiku pilsdrupas, Koknese, +371 26882884

Kafejnīca "Tandēms". 1905. gada iela 8B, Koknese, +371 23271816

Krodziņš "Rūdolfs". Blaumaņa iela 3, Koknese, +371 26514096

"Lāciši". Līdzņemšanai, iepriekšēja pieteikšanās. "Lāciši", Bebru pag., +371 28326531

Restorāns "Divas upes". "Rozes", Bilstiņi, Kokneses pag., +371 27706000



Tūrisma informācijas centrs iesaka

• Audiogidus:

- Koknesē – "Ne tik senās Kokneses pēdās"



- Bebru un Iršu pagastos – "Iepazīsti Bebru un Iršu pagastus"



- Iepazīsti Kokneses zudušās ainavas ar mūsdienīgiem digitāliem risinājumiem, noskenējot kvadrātkodus piecās vietās Kokneses parkā un tā apkārtnē.

Naktsmītnes



Atpūtas komplekss "Kalnavoti".

"Kalnavoti", Kokneses pag., +371 29357420,
www.kalnavoti.lv

Atpūtas komplekss "Rančo Randevu".

"Riekstukalni 1", Kokneses pag., +371 29295900,
www.ranchorandevu.lv

"Bebru pirts".

"Ozoliņi", Bebru pag., +371 29293877

Brīvdienu māja "Ciemīnos".

"Kalniņi", Bebru pag., +371 25434818,
www.cieminos.lv

Brīvdienu māja "Pērses krasts".

Daugavas iela 17, Koknese, +371 29435631

Brīvdienu māja "Rijnieku upes namiņš".

"Rijnieki", Kokneses pag., +371 28105055

Brīvdienu māja "Sidrabi".

"Sidrabi", Kokneses pag., +371 26593210

Brīvdienu māja "Smiltšerkšķu namiņš".

"Eģīši", Iršu pag., Aizkraukles nov.,
+371 28365877, www.justbio.lv

Dzīvoklis Parka ielā 16.

Parka iela 16, Koknese, +371 25337122

Glempinga mājiņa Z/S "Janavas".

"Janavas", Kokneses pag., +371 25994160,
www.janavas.lv

Glempings "Ragnar Glamp Koknese".

"Jaunbilstiņi", Bilstiņi, Kokneses pag.,
+371 29578899, www.ragnarglamp.com

Kempings "Daugavas Radzes".

"Radzes", Kokneses pag., +371 29284622

Kempings "Kārķļu osta".

"Kārķļu osta", Kokneses pag., +371 26165322,
www.karkluosta.com

Kempings "Pērses notis".

GPS: 56.64584, 25.40341, +371 26267000

Kempings "Senči". 103,5. km Rīga–Daugavpils

šoseja, Kokneses pag., +371 25227262

Motelis "Astarte".

1905. gada iela 14A, Koknese, +371 65161994

Motelis Paugu ielā 18.

Paugu iela 18, Koknese, +371 29268431

Naktsmītne "Lāciši".

"Lāciši", Bebru pag., +371 28326531

Vecbebru tehnikuma kompleksa dienesta

viesnīca. Vecbebrī, Bebru pag., +371 26593960



Viesu māja "Orinoko". Beģēni, Kokneses pag.,
+371 29368746, www.orinoko.lv

Viesu nams "Divas upes".

"Rozes", Bilstiņi, Kokneses pag., +371 27706000,
www.divasupes.com

Viesu nams "Kūpiņšala". "Rijnieki-1", Kokneses

pag., +371 27553304, www.kupinsala.lv

Viesu nams "Mazā kāpa".

Lakstīgalu iela 4, Koknese, +371 27183284

Viesu numurs "Kazenes".

"Kazenes", Kokneses pag., +371 28689257

"Zutiņa pirts".

"Svampēni", Kokneses pag., +371 26380142

Aizkraukles novada un Kokneses tūrisma informācijas centrs



Pieejama informācija par tūrisma iespējām Kokneses pilsētā, apvienībā, Aizkraukles novadā un Latvijas reģionos. Iespējams iegādāties suvenīrus un vietējo ražotāju darinājumus. Apskatāmi Likteņdārza un Kokneses viduslaiku pils maketi, mainīgās izstādes. Digitālie stendi sniedz ieskatu Kokneses un apkārtnes vēsturē, ko papildina tūrisma speciālistu stāstījums. Pieejams bezmaksas WiFi punkts, kopēšanas un izdrukas pakalpojumi. Tūrisma informācija visu diennakti pieejama digitālajā āra stendā.

📍 1905. gada iela 7, Koknese

☎ +371 29275412, +371 65161296

✉ turisms@aizkraukle.lv

🌐 www.visitkazkraukle.lv

🌐 www.visitkoknese.lv

📍 Visit Koknese | Tūrisms Koknesē

📱 @visitkoknese

Neretas apvienība

Neretas apvienībā, Latvijas–Lietuvas pierobežā, lauku miers savijas ar sēļu tradīcijām un bagātu vēsturi. Mēmeles un Susejas upes atklāj ainavas ar senām muižām un vēsturiskām celtnēm, kuru stāsti cauri gadsimtiem veido vietējo identitāti. Aicinām izbaudīt patiesu viesmīlību, atklāt autentisku Latvijas mazpilsētu šarmu un sajukt Sēliju tādu, kāda tā ir – īstu, mierpilnu un iedvesmojošu.



Apskates objekti

75 Neretas evaņģēliski luteriskā baznīca. Baznīca manierisma stilā ar vēlinās gotikas iezīmēm celta 16. gadsimtā un ir viena no vecākajām mūra baznīcām Sēlijā. Mūsdienās ir saglabāties sākotnējais, gotikas stilā veidotais baznīcas iekšskats un aplūkojami vairāki seni mākslas darbi.

📍 Rīgas iela 2, Nereta
☎ +371 28732973

76 Neretas novadpētniecības muzejs. Atklāts 2017. gadā, muzejs glabā un popularizē Neretas pagasta vēsturi – dokumentus, iedzīves priekšmetus un mākslas darbus. Te notiek izstādes un pasākumi par vietējiem notikumiem un cilvēkiem.

📍 Ziedu iela 11, Nereta
☎ +371 20630736

77 Neretas Svētā Gara Romas katoļu baznīca. Neretas Svētā Gara Romas katoļu baznīca ir Jelgavas diecēzes draudzes baznīca un jaunākā baznīca Aizkraukles novadā. Pateicoties vietējo iedzīvotāju iesaistei un atbalstam, baznīca celta laika posmā no 1997. līdz 2000. gadam, Mūsdienīgā dievnama projektu izstrādājis arhitekts Aivars Melderis.

📍 Kalēju iela 7, Nereta
☎ +371 29853938

78 Jāņa Jaunsudrabiņa muzejs “Riekstiņi”. Muzejs atrodas klusā, paugurainā apvidū Neretas pagastā, 7 km uz ziemeļaustrumiem no Neretas, vēsturiskajā 200 gadu senajā sētā “Riekstiņi” – Jāņa Jaunsudrabiņa bērnu dienu Mūsmājās. Te var izjust gleznotāja, rakstnieka un dzejnieka pasauli, skatīt viņa darbus, fotogrāfijas, mākslas priekšmetus un tematiskās izstādes, kā arī iepazīt 19./20. gs. Sēlijas sadzīvi. Ir iespēja izstaigāt kultūrvides objektu taku un piedalīties izglītojošās nodarbībās.

📍 “Riekstiņi”, Neretas pag.
☎ +371 29133076, +371 65176467



80



76

79 Konradija Degro senlietu privātkolekcija. Vienā no sētas saimniecības ēkām apskatāma privāta senlietu kolekcija, kas atspoguļo izglītības vēsturi, parāda mājsaimniecības priekšmetus un porcelāna servīzes. Ekspozīcija sniedz ieskatu lauku saimniecības un ikdienas dzīves attīstībā dažādos vēstures posmos.

📍 “Grauzes”, Neretas pag.
☎ +371 29206449

80 Pilkalnes muiža. Muižas centra apbūvē saglabājusies vecā īpašnieku dzīvojamā māja, daļa zirgu staļa un klēts, kurā apskatāma unikāla plauktu graudu kalte. Klēti un zem senajiem parka kokiem ir iekārtota mājīga atpūtas vieta izmantošanai siltajos gadalaikos. Dzīvojamā mājā pieejamas telpas lauku tūrisma vajadzībām.

📍 Pilkalnes muiža, Pilkalne, Pilkalnes pag.
☎ +371 29341352, +371 29386604

81 Gricgales Medņu krogs. Vēsturiskais Gricgales muižas krogs glabā liecības par skolotāju, literāti un publicisti Lūciju Ūzāni un viņas dzimtas vēsturi. Apmeklētājiem iespējams iepazīt kroga dzīvi muižas laikos un mūsdienās.

📍 Gricgale, Pilkalnes pag.
☎ +371 28342969

82 Strobuku pilskalns. Strobuku pilskalns pirmo reizi rakstos minēts 19. gadsimtā. Pilskalna apkārtnē konstatētas senas apmetnes liecības, kas liecina par cilvēku klātbūtni šajā vietā jau senatnē. Mūsdienās Strobuku pilskalna apkārtnē ir labiekārtota atpūtai dabā, piedāvājot mierīgu vidi pastaigām un nelieliem pasākumiem.

📍 Pilkalnes pag., GPS: 56.19537, 25.156075

83 Romalda Gurfļa lielo koka figūru dārzs. Koka figūru dārzā apskatāmi filmu un multfilmu tēli. Īpaši iespaidīgs ir koka vikingu kuģis un Šreka ģimenes māja.

📍 Sproģi, Zalves pag.
☎ +371 26479814

84 Lielzaves muiža. Lielzaves muižas kungu māja jeb medību pils uzcelta 1676.gadā. Saglabājusies muižas klēts un senā muižas parka daļa ar alejām. Iekštelpās aplūkojamas ekspozīcijas par muižas, Zalves ciema un skolas vēsturi, darbojas izstāžu, pasākumu un nodarbību telpas, ir amatu atvērtās darbnīcas un iekārtota piemiņas istaba dzejniekam Imantam Auziņam. Iepriekšēja pieteikšanās ekskursijām.

📍 Zalve, Zalves pag.
☎ +371 28709378, +371 27071996

85 Ērberģes muiža. 1868. gadā klasicisma stilā celtajā muižas kungu mājā mūsdienās darbojas Mazzalves pamatskola. Skolēnu brīvlaikos un nedēļas nogalēs apmeklētājiem tiek piedāvātas ekskursiju programmas, kurās leģendām apvītā muižas pagātnē atdzīvojas kopā ar vēsturiskajiem muižas tēliem – baronu un viņa pavadoņiem. Parkā ierīkotās pastaigu takas ved līdz pat Susejas upei, kas rāmi plūst gar muižas ēku, aicinot baudīt mieru un ainavisko vidi. Iepriekšēja pieteikšanās ekskursijām.

📍 Skolas iela 1, Ērberģe, Mazzalves pag.
☎ +371 26156535

86 Vecmēmeles muiža. Vecmēmeles muižas kungu māja celta 19. gs. otrajā ceturksnī Mēmeles upes gleznainā krastā. Baronu Hārenu dzimtas bijušo īpašumu ar senu vēsturi un nozīmīgu kultūrvēsturisko mantojumu tagadējie īpašnieki pakāpeniski atjauno jauna tūrisma objekta un kultūrtelpas izveidei. Iepriekšēja pieteikšanās ekskursijām. Privātipašums.

📍 “Vecmēmele”, Mazzalves pag.
☎ +371 26436761

87 Ērberģes evaņģēliski luteriskā baznīca. Baznīca celta 1695.–1700. gadā un ir viena no senākajām apkārtnes sakrālajām celtnēm. Zem baznīcas atrodas kapenes, kurās atdusas muižas īpašnieku dzimtas pārstāvji. Dievnamu rotā atjaunotie kanceles un ērģeļu luktas gleznojumi. Iepriekšēja pieteikšanās ekskursijām.

📍 Ērberģe, Mazzalves pag.
☎ +371 29120372

88 Kankalju Romas katoļu baznīca. Neliela lauku baznīca, kas ir Eiropas nozīmes koka arhitektūras piemineklis. Baznīcas atrašanās vietu raksturo klusums un lauku svētvinīgums.

📍 “Kankalji”, Mazzalves pag.
☎ +371 26156535



86



85



93

89 Mazzalves pagasta vēstures istaba. Vēstures materiāli izvietoti trīs telpās, kurās aplūkojamas gan senas mēbeles, gan Mazzalves iedzīvotāju ikdienā lietoti mājsaimniecības piederumi. Ekspozīcijā apskatāmas Eižena Finka mazmeitas glabātās vecvēta piemiņas lietas un daudzveidīga gotiņu suvenīru kolekcija no visas pasaules. Iepriekšēja pieteikšanās ekskursijām.

📍 Liepu iela 3, Ērberģe, Mazzalves pag.
☎ +371 26325349.

90 Elmāra Vectirāna pudeļu privātkolekcija. Ģimenes privātkolekcijā apskatāmas vairāk nekā 1400 pudeles, un to īpašnieks stāsta par tām ar humoru un aizraujošām anekdotēm.

📍 “Brunavi”, Mazzalves pag.
☎ +371 26325349

91 Liellopu izsoļu nams. Uzņēmums organizē gaļas lopu izsoles, kuras var vērot dažādu vecumu interesenti.

📍 “Krasti”, Mazzalves pag.
☎ +37125622889

92 Lielais Lūlu akmens. Lielākais akmens Mazzalves pagastā atrodas netālu no “Lūlu” mājām. Tā platums – 3,4 m, garums – 4,6 m, augstums – 1,9 m. Leģenda vēsta, ka zem akmens esot paslēpts zviedru zelts.

📍 Mazzalves pag., GPS: 56.390501, 25.038544

Aktīvā un radošā atpūta

93 Zandas Rageles keramikas darbnīca. Darbnīcā gleznainā Susejas upes krastā keramikē Zanda Ragele iepazīstina apmeklētājus ar māla noslēpumiem un radošā darba procesu. Katrs darbs top tikai ar rokām, bez tehnikas palīgīdzekļiem, un vasarās apmeklētāji var piedalīties meistarklasēs, radot savus unikālos mākslas darbus. Iepriekšēja pieteikšanās.

📍 “Kalna Gribacāni”, Neretas pag.
☎ +371 28685585

94 Sporta kluba “Saules” mototrase. Biedrība “Saules sporta klubs” piedāvā licencētu motokrosa trasi. Mototrase sagatavota dažādu līmeņu sportistiem. Trasi iespējams izmantot pa stundām, dienām vai rīkot vairākdienu motokrosa nometnes.

📍 Mototrase “Lidlauks”, Nereta
☎ +371 26359069

95 “DebessJums”. Saimniecība piedāvā izziņas ekskursijas kopā ar alpakām.

📍 “Purenēs”, Neretas pag.
☎ +371 28347147, +371 26655352

96 Dārzniecība “Krustakrogs”. Dārzniecība specializējas ziedu un krāšņumaugu stādu audzēšanā, piedāvājot plašu un daudzveidīgu stādu klāstu dārzu un apstādījumu veidošanai.

📍 “Krustakrogs”, Neretas pag.
☎ +371 25561289

97 “Mazā Kalnamuiža”. Vēsturiska 16. gs. muiža aicina izbaudīt dabas skaistumu, nesteidzīgas pastaigas un senatnes elpu. Muižas mūri, ziedu lauki un piknika vietas piedāvā skaistu fonu fotosesijām un atpūtai. Apmeklētājiem pieejamas telšu vietas un iespēja rīkot brīvdabas pasākumus. Piedāvājumā mājas vīnu degustācija. Iepriekšēja pieteikšanās.

📍 “Mazā Kalnamuiža”, Neretas pag.
☎ +371 26255054

98 Z/S “Čaidāni”. Zemnieku saimniecībā “Čaidāni” var iepazīt mūsdienīgu, robotizētu piena lopkopību un automatizētas barošanas sistēmas. Saimnieku stāstījums ļauj atklāt lauku dzīvi jaunā skatījumā. Saimniecība gardēžiem piedāvā mājražotus sierus un citus piena produktus. Iepriekšēja pieteikšanās.

📍 “Čaidāni”, Neretas pag.
☎ +371 26514886, +371 26615437

99 “Vairogi”. Iznomā velosipēdus, SUP dēļus, laivas.

📍 “Vairogi”, Ērberģe, Mazzalves pag.
☎ +371 28384036

Ēdināšana



Kafejnīca “Vairogi”.

“Vairogi”, Ērberģe, Mazzalves pag.,
+371 29330552

Izbraukuma ēdināšana.

Banketi, uzkožu plates līdzņemšanai.
Ilze Odiņa-Bajare, +371 28379043

Naktsmītnes



Brīvdienu māja “Stadelnieki”.

“Stadelnieki”, Mazzalves pag., +371 29232882

“DebessJums”.

“Purenēs”, Neretas pag., +37128347147,
+37126655352

Lauku māja “Pilkalnes muiža”.

Pilkalnes pag., +37129341352

Saules hostelis.

Pasta iela 4N, Nereta, +37126359069

Neretas tūrisma informācijas punkts



Pieejama informācija par tūrisma iespējām Neretas pagastā, apvienībā, Aizkraukles novadā un Latvijas reģionos. Iespējams iegādāties suvenīrus un vietējo ražotāju darinājumus. Tūrisma punkta iekārtojums atklāj Neretas vēsturi un identitāti. Pieejams bezmaksas WiFi punkts. Tūrisma informācija visu diennakti pieejama digitālajā āra stendā.

📍 Dzirnau iela 5, Nereta, Neretas pag.

☎ +371 26674300

🌐 www.visitaizkraukle.lv

📍 Neretas tūrisma informācijas punkts

Mazzalves tūrisma informācijas punkts



Pieejama informācija par tūrisma iespējām Mazzalves pagastā, Neretas apvienībā un Aizkraukles novadā. Jaunums – digitāls spogulis, kas ļauj iejusties muižas tēlos un atklāt tās vēsturi interaktīvā veidā. Iespējams pieteikt gida pakalpojumus un ekskursiju programmu Ērberģes muižā.

📍 Skolas iela 1, Ērberģe, Mazzalves pag.

☎ +371 26156535

📍 Mazzalves tūrisma informācijas punkts



Plaviņu apvienība

Plaviņu apvienība ir vieta, kur Daugavas klinšaino krastu varenība savijas ar bagātu kultūrvēsturisko mantojumu, aicinot atklāt leģendāro Oliņkalnu, mierpilno Plaviņu promenādi un Aiviekstes, Vietalvas mežu takas. Sajūtot Plaviņu apvienības rakstu – no pavasara ziedu krāšņuma līdz dzīvīgām tradīcijām un gaiļa dziesmām trīs valodās!



114

Apskates objekti

100 Bebrulejas piemiņas akmens. Uzstādīts 1993. gada vasarā, iezīmējot Daugavas kultūrvēsturisko ceļu. 20. gadsimta sešdesmito gadu vidū, uzbūvējot Pļaviņu HES un ierīkojot ūdenskrātuvi, Bebrulejas ciems un kapsēta tika appludināti un atrodas apmēram 10 m zem pašreizējā Daugavas ūdenslīmeņa. Tēlnieks Vilnis Titāns laukakmeņi iekalis trīsdesmit appludināto Bebrulejas māju vārdus.

📍 Pļaviņas, GPS: 56.60521, 25.69265

101 Pļaviņu Daugavas promenāde. Gandrīz 2 km garš aizsargdambis, kurš aizsargā pilsētu no pava-sara paliem. Dambis kļuvis par iecienītu pastaigu un sportisko aktivitāšu vietu. Tā malās ir izvietoti informatīvie stendi par pilsētas vēsturi, fotografē-šanās rāmīs, ziedu arkas un plosta modelis.

📍 Pļaviņas, GPS: 56.612579, 25.71172

102 Skanstupītes ūdenskritums. Skanstupīte jeb Aizmata ir Daugavas labā krasta pieteka. Ap 200 m no Skanstupītes ietekas Daugavas ūdenskrātuvē dolomīta kāple veido 0,7 m augsto Skanstupītes ūdenskritumu, kas ir augstākais neappludinātais ūdenskritums Daugavas svītas iežos.

📍 Pļaviņas, GPS: 56.61737, 25.75608

103 Zviedru skanst. 17. gs. sākumā celts zviedru nocietinājums, kas stratēģiski izvietots starp Skanstupītes un Aiviekstes ietekām Daugavā. Skansts ar četriem izteiktiem bastioniem ir labi saglabājusies. Aplūkojot skansti, iespējams izstai-gāt Draudzības parku un estrādi.

📍 Pļaviņas, GPS: 56.61586, 25.75619

104 Gostiņu kultūrvēsturiskais parks. Pama-tojoties uz Gostiņu vēstures izpēti, izveidots parks ar septiņām atceres vietām, kas veltītas Gostiņu vēsturiskajiem nosaukumiem dažādos laika periodos. Katrā no vietām pieejams informa-tīvais stends, kurā sniegta informācija un skatā-mas fotogrāfijas.

📍 Stiklinieku iela 1, Pļaviņas

105 Gostiņu evaņģēliski luteriskā baznīca. Baznīca iesvētīta 1830. gadā. Tā ir vēlā klasicisma stilā celta krustveida būve ar zemu torni, ko no-slēdz pusloka kupols ar skārda segumu. Iepretī galvenajai ieejai novietots Latvijas sakrālajā arhi-tektūrā reti sastopams altāra tips – kancelaltāris.

📍 Lielā iela 34, Pļaviņas

106 Oliņkalns. Kokiem apaugusi, lēzena sala Pļaviņu HES ūdenskrātuvē, iepretim Stukmaņiem. Uz salas saglabājies neliels piiskalna valnis, estrā-des paliekas un dažus metrus augsts dolomīta at-segums – Andreja klinis paliekas. Pie Daugavas iepretim Oliņkalnam ir piemiņas akmens, kuru 1989. gadā uzstādīja Latvijas alpīnisti.

📍 Klintaines pag., GPS: 56.59083, 25.64249

107 Dāvanu veikals “Latvis Dara”. Vieta, kur sa-tikušies Latvijas labākie un jaudīgākie Darītāji. Dāvanu veikalā tiek piedāvātas Latvijā darinātas lietas. Vasaras sezonā arī SUP dēļu noma.

📍 “Liepšalas”, Klintaines pag.

☎ +37125696363

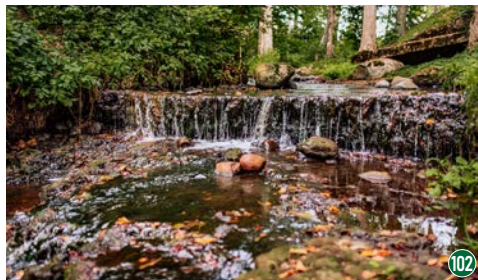
🌐 www.latvisdara.lv

108 Lokstenes svētnīca. No maija līdz novembrim apskatāma Dievturu kustības galvenā svētnīca, kura atrodas uz salas Daugavā netālu no maiz-nīcas “Liepkalni”. Uz to var nokļūt, pārceļoties ar plostu, laivu. Svētnīca atklāta 2017. gada maijā un paredzēta Dievturības daudzinašajumiem, cilvēka mūža godu, kā arī gadskārtu un valsts svētku rīkošanai.

📍 Klintaines pag.

☎ +371 29174200

🌐 www.lokstene.lv



102



106



103

109 Stukmaņu muiža. Stukmaņu muiža celta 16. gs. un apskatāma no ārpuses (privātpašums), tikai da-lēji saglabājusies agrākā apbūve. Muižas centra apbūvi veido vairākas ēkas. Par vecāko muižas ēku uzskata Sikadeli, kura celta 17. gs. otrajā pusē.

📍 Stukmaņi, Klintaines pag.

110 Stukmaņu Pētera akmens jeb robežakmens. Uzskatāms par vienu no četriem Lokstenes ro-bežakmeņiem, kurā ne agrāk kā 14. gs. sākumā iekalti Rīgas arhibīskapa un viņa vasaļa Vrangeļa ģerboņi. Akmens uzlūkojams par senāko datēto robežakmeni Latvijā.

📍 Klintaines pag., GPS: 56.60406, 25.67115

111 Trīslaidumu akmens mūra velju tilts. Trīslaidumu akmens mūra velju tilts pār Vesetas upes veco gultni uzbūvēts 1925. gadā no rupji kaltiem laukakmeņiem un ir 19,60 m garš. Tiltam ir trīs lokveida ailes, katra 3,7 m plata. Šādi tilti Latvijā ir liels retums.

📍 Aiviekstes pag., GPS: 56.618218, 25.852246

112 Mājas vīna darītava “Dzidris”. Zemnieku saimniecībā “Ozoliņi” tiek ražots ābolu, rabarberu un upeņu vīns, kā arī sidrs no pašu tuvāko kai-miņu saimniecībās audzētiem augļiem un ogām. Iespējams pieteikt degustācijas.

📍 “Ozoliņi”, Aiviekstes pag.

☎ + 371 29186953

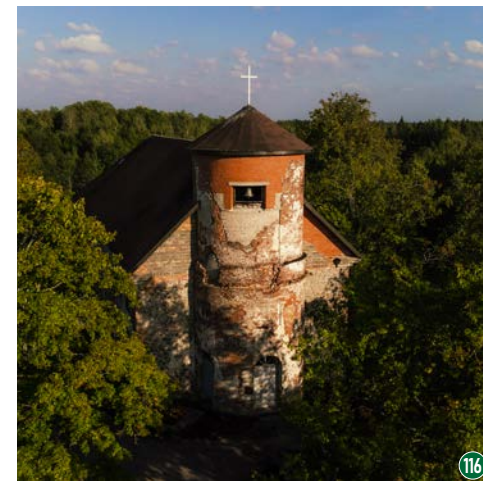
🌐 www.dzidris.lv

113 Alus brūzis “BURSH”. Aiviekstes krastā top alus ar stāstu. Brūža pagalmis bieži pārtop par svētku vietu – ar dzīvo mūziku, meistarklasēm, festivāliem un dažādām sezonas aktualitātēm. Iespējams pieteikt degustācijas un ekskursijas par alus tapšanu.

📍 “Burši”, Aiviekstes pag.

☎ +371 29228662

🌐 www.burshalus.lv



116

114 Odzianas muižas komplekss. Odzianas pils ir viena no zīmīgākajām neogotikas stila celtnēm Latvijā. Vienā no pils spārniem pieejamas piecas svinību zāles. Pilnībā rekonstruētas trīs saimniecī-bas – senais krogs, mantu klēts un brūzis. Vienā no kompleksa ēkām izvietota padomju laika auto un tehnikas kolekcija.

📍 Odzianas muiža, Vietalvas pag.

☎ +371 2053 3333

🌐 www.odzianasmuiža.lv

115 Mini Zoo “Karlīnas”. Saimniecībā apmeklētāji var sastapt visdažādākos dzīvniekus – lamas, al-pakas, ķenguru, jēnotu, kazas un daudzus citus dzīvniekus. Viesi ir aicināti dzīvniekus arī pabarot un samīļot, kas īpaši patiks mazākajiem apmeklē-tājiem. Iekārtota ugunsкура vieta, kafejnīca, tiek piedāvātas izjādes.

📍 “Aivari”, Siljāni, Vietalvas pag.

☎ +371 26108488

116 Vietalvas evaņģēliski luteriskā baznīca. Baznīca celta 1814. gadā un atrodas pakalnā, Vietalvas–Odzianas ceļa malā. Otrā pasaules kara laikā tā tika nopostīta, un lādiņu pēdas jop-rojām ir manāmas baznīcas sienās, taču ēkai ir atjaunots jumts un lielajā zālē ieklāts bruģis. Katra mēneša pirmajā svētdienā notiek dievkalpojumi.

📍 Vietalvas pag., GPS: 56.72703, 25.75742

117 Izstāžu zāle veltīta Jurim Kalniņam. Vietalvas draudzes skolas skolotāja Jura Kalniņa (1847–1919) piemiņai izveidota klase. Juris Kalniņš bija viens no pirmās nacionālās atmodas līderiem Vidzemes laukos, unikāla personība – izcils sko-lotājs, ļoti talantīgs kordirģents, aktīvs sabiedris-kais darbinieks – jaunlatvietis, publicists, laikrakstu redakciju darbinieks un literāts.

📍 “Skola”, Vietalvas pag.

☎ +371 65133848

Aktīvā un radošā atpūta

118 Vikingu liellaiva. Piedāvā braucienus vikingu liellaivā gar Oliņkalnu, Sēlpils pilskalnu un Daugavas daudzajiem līčiem ar gida/kapteiņa stāstījumu. Piestātne – kemperu laukums “Annas klints”.

📍 “Annas klints”, Klintaines pag.
☎ +371 26161131

119 Mežmalas laivas. Piedāvā kanoe un kajaku nomu. Nodrošina to piegādi pie upēm.

📍 “Annas klints”, Klintaines pag.
☎ +371 26161131

120 Zirgu izjādes “Pīlādži”. Saimniecība klusā un sakoptā lauku teritorijā piedāvā pastaigas un izjādes zirga mugurā gan treniņu laukumos, gan ārpus tiem.

📍 “Stēgi-2”, Klintaines pag.
☎ +371 22088402

121 Lavandulla. Saimniecībā iespējams apskatīt daudzveidīgas lavandu, hortenziju un rožu šķirnes, baudīt mierpilnu pikniku pie gleznaina ezera. Pieejamas meistarklases. Iespēja peldēties, makšķerēt, braukt ar laivu vai SUP dēli. Iepriekšēja pieteikšanās.

📍 “Augšalunēni”, Vietalvas pag.
☎ +371 25535797
🌐 www.lavandulla.lv

122 Sporta klubs “Vietalva”. Vasaras sezonā piedāvā nometņu vietas (telšu vietas). Pieejams stadions, spēļu laukumi. Ziemas sezonā dažāda garuma distanču slēpošanas trases, slēpju noma.

📍 “Mailes”, Vietalvas pag.
☎ +37128626845



118



125

123 Sporta un aktīvās atpūtas komplekss “Mežezers”. Ziemas sezonā piedāvā kalnu slēpošanas, snovborda trases ar trampļiņiem, inventāra nomu, instruktoru pakalpojumus. Pieejama kafējnīca, nakšņošana, pirts, baseins. Vasarā piedāvājumā inventārs dažādām ūdens aktivitātēm (SUP, laivas u.c.), spēļu laukumi.

📍 “Mežezers”, Aiviekstes pag.
☎ +371 26412123
🌐 www.mezezers.lv

124 Sporta bāze “Jankas–Jaujas”. Ziemā var slēpot distanču slēpošanas trasēs, pārējos gadalaikos trases pieejamas nūjošanai, skriešanai, velosportam, rollerslēpošanai. Bāzē ir 800 m garš asfaltēts aplis un 2. kategorijas biatlona šautuve.

📍 Aiviekstes pag.
☎ +371 26171250

125 Slēpošanas un atpūtas komplekss “Cigoriņkalns”. Piedāvā dažādas grūtības pakāpes kalnu slēpošanas trases, kā arī trasi kameršļūksšanai un distanču slēpošanas maršrutu apkārtējos mežos. Ir pieejama slēpju noma, piknika vieta.

📍 “Cigoriņi”, Aiviekstes pag.
☎ +371 29203537

126 Zirgu izjādes “Dzintaru zirgi”. Saimniecība piedāvā izjādes zirga mugurā un vizināšanos – ziemā kamanās, vasarā ratos, gan uz vietas, gan dažādos pasākumos, kāzās, pilsētas svētkos, dzimšanas dienas ballītēs. Pieejamas piknika vietas svētku svinēšanai.

📍 “Dzintari”, Aiviekstes pag.
☎ +371 26323070

127 Stadions “Gostiņi”. Futbola laukums ar tribīnēm 140 skatītājiem. Tiek organizēti futbola treniņi, sacensības, dažādas sporta spēles.

📍 Lielā iela 61A, Pļaviņas
☎ +371 26564699

128 Brīvdabas skvoša laukums. Latvijā vienīgais bezmaksas pieejamais atklātais skvoša laukums.

📍 Raiņa iela 66B, Pļaviņas

129 Šķēršļu trase. Brīvā laika pavadīšanai tiek piedāvāta šķēršļu trase, ielu vingrošanas laukums, strītbola laukumi un sporta zāle dažādām sporta aktivitātēm.

📍 Daugavas iela 50, Pļaviņas

130 SUP dēļi un smailēs. Piedāvā SUP dēļus un smailēs izmantošanai gan blakus esošajā Daugavā, gan līdzņemšanai uz izvēlēto ūdens tilpni. Lieliska iespēja aktīvi pavadīt brīvo laiku, vērojot Pļaviņu aizsargdambi un pilsētas apkārtni no ūdens.

📍 Daugavas iela 47, Pļaviņas
☎ +371 29529743



Naktsmītnes

Atpūtas komplekss “Daugavas Avoti”, Klintaines pag., +371 26368248

Atpūtas komplekss “Mežezera stāsts”, “Zvejurmēni”, Aiviekstes pag., +371 29664410, www.mezezerastasts.lv

Atpūtas vieta “Pupiņi”, Klintaines pag., +371 26618701

Brīvdienu māja “Kaļviļumi”, Vietalvas pag., +371 29494504

Brīvdienu māja “Vasarnīca”, Dzelzceļa iela 9, Pļaviņas, +371 26102010

Kemperu laukums “Annas klints”, Klintaines pag., +371 26161131

Motelis “Bu-bū”, Klintaines pag., +371 65133273

Odzienes Krogusmāja, Odziena, Vietalvas pag., +371 20533333, www.odzienesmuiza.lv

Odzienes skolas internāts, Odzienes pamatskola, Vietalvas pag., +371 65133848

Sporta un aktīvās atpūtas komplekss “Mežezers”, “Mežezers”, Aiviekstes pag., +371 26412123, www.mezezers.lv

Viesu nams “Arita”, Daugavas iela 30, Pļaviņas, +371 26757742

Viesu nams “Camata”, “Vītoliņi”, Odziena, Vietalvas pag., +371 29203367, +371 2613034

Viesu māja “Jumiezis”, Daugavas iela 47, Pļaviņas, +371 29501699

Telšu vietas alus brūža “Bursh” teritorijā, “Burši”, Aiviekstes pag., +371 29228662, www.burshalus.lv



Tūrisma informācijas punkts iesaka

- Audiogids “Pļaviņu plostnieku taka”



Ēdināšana



Bārs – kafējnīca “Jumprava”, Daugavas iela 50, Pļaviņas, +371 25568774

Bistro, bārs “Velniņi”, “Velniņi”, Klintaines pag., +371 65129281

Kafējnīca “Kafevego”, Daugavas iela 2, Pļaviņas, +371 29115396

Kafējnīca – maiznīca “Liepkalni”, “Liepsalas”, Klintaines pag., +371 28301838, www.liepkalni.lv

Kafējnīca “Pie upes”, Daugavas iela 75, Pļaviņas, +371 27799035

Pļaviņu vidusskolas ēdnīca (mācību gada laikā – pieteikšanās pie skolas dežuranta), Daugavas iela 101, Pļaviņas



Pļaviņu tūrisma informācijas punkts



Pieejama informācija par tūrisma iespējām Pļaviņu pilsētā, apvienībā, Aizkraukles novadā un Latvijas reģionos. Iespējams iegādāties suvenīrus. Tūrisma punktā iespējams iepazīt Pļaviņu muzeja ekspozīciju, kas atklāj pilsētas un apkārtnes vēsturi, Daugavas kanjonu pirms un pēc applūdināšanas, lielāko Pļaviņu plūdu fotogrāfijas. Iespējams apmeklēt lietišķās mākslas pulciņa “Skanstupe” telpas, kur var aplūkot aušanas darbus un rokdarbus, kā arī vērot radošo procesu klātienē. Pieteikšanās lietišķās mākslas pulciņa “Skanstupe” apmeklējumam: +371 28705256.

📍 Daugavas iela 49, Pļaviņas

☎ +371 22000981

🌐 www.visitaizkraukle.lv

📍 Pļaviņu tūrisma informācijas punkts

Skrīveri un Skrīveru pagasts

Skrīveri aicina iepazīt bagātu un daudzveidīgu dabu. Daudzās takas, upes un plašais Daugavas krasts atklāj ainavas, kas mudina apstāties un izbaudīt mirkli. Skrīveru dendroloģiskais parks un Aizkraukles pilskalns pārsteidz ar savu vēsturisko elpu, stāstiem un leģendām. Ikviens Skrīveru nostūris glabā daļu pagātnes, kas gaida, lai to atklāj!



Apskates objekti

131 Aizkraukles pilskalns. Augstie kalni. Kraukļu kalni. Pilskalna garums ir ap 100 m, 40 m virs Daugavas līmeņa, ap 67 m virs jūras līmeņa. Pilskalns vairākkārt minēts 13. gs. rakstītajos avotos. Pilskalna pakājē apskatāma senbaznīcas vieta. Netālu no pilskalna izveidota auto stāvvietā. Tā virsotnē iekārtota atpūtas vieta, no kur paveras ainavisks skats uz Daugavas ieleju.

📍 Skrīveru pag., GPS: 56.621616, 25.131172

132 Skrīveru dendroloģiskais parks. Kādreiz parkā tika iestādītas dažādas kokaugu sugas no visas ziemeļu puslodes mērenā klimata joslās. Mūsdienās parkā var apskatīt aptuveni 250 no šīm kokaugu sugām. No muižas laikiem saglabājušās pils kāpnes, akmens kāršu galdiņš, tējas terase, strūklaka un pils sētas drupas.

📍 Skrīveru dendrārijs, Skrīveru pag.
GPS: 56.6175, 25.053959

133 Laimes Lāča un Sūnu takas. Abas takas sākas no Kalnamuižas ezera teritorijas, ko ieskauj mežs, kas atrodas netālu no Skrīveru dendroloģiskā parka. Katras takas garums ir 800 m. Sūnu ciema taka saistās ar A. Upīša darbu "Sūnu ciema zēni". Ejoj pa taku, var sastapt kokā veidotas sūnciemišu figūras. Laimes Lāča taka tika izveidota 2020. gadā un vijas gar ezera krastu pa koka laipām. Takas sākumposmā iespējams nokļūt uz vienas no mākslīgi veidotajām salām ezera vidū.

📍 Skrīveru pag., GPS: 56.623272, 25.043024

134 ZS "Ragāres". Audzē un pārstrādā dažādas ārstniecības augus, garšaugus, augļus, ogas un dārzeņus, kā arī ievāc kļavu un bērzu sulas, tvaicējot no tām sīrupus. Apmeklētāji var apskatīt, aptaustīt, pagaršot un pasmaržot dažādus ārstniecības augus un uzzināt par to pielietojumu ikdienā.

📍 "Ragāres", Skrīveru pag.
📞 +371 29229588
🌐 www.ragares.lv



135 Stipro dzērienu darītava "Drunka". Neliels ģimenes uzņēmums, kurš nodarbojas ar stipro dzērienu ražošanu. Darītavā ražo stipros "Drunka" dzērienus ar dažādu ogu un augļu garšām. Dzērienu degustācijas ar stāstiem par "Drunkas" tapšanu, kroga vēsturi un uz ugunsкура vārītu "Kalnakroga spēka zupu" notiek vēsturiskajā Kalnakrogā.

📍 "Lāčplēši", Skrīveru pag.
📞 +371 26474460, +371 29475005

136 Dižozols "Lielais Andrejs". Dabas un kultūrvēstures piemineklis ar plašu skatu uz Dīvajās senleju. Ozolu 1976. gada vasarā atklāja dzejnieks Imants Ziedonis kopā ar dēlu Rimantu. Godinot rakstnieka Andreja Upīša simtgadi, gadu vēlāk to nosauca par "Lielo Andreju".

📍 Skrīveru pag., GPS: 56.629738, 25.095627

137 Kraukļu akmens. Iespaidīgs 40 t smags milzenis, sena kulta vieta. Blakus tek Kraukļupīte un avotiņš.

📍 Skrīveru pag., GPS: 56.628345, 25.123436

138 LBTU LPTF Zemkopības institūts. Zemkopības institūts nodarbojas ar daudzgadīgo zālāju selekciju un sēklaudzēšanu, veic agrotehniskos pētījumus laukropības nozarē. Piedāvā izziņas ekskursijas lauksaimniecības profesionāļiem un citiem interesentiem.

📍 Jāņa Purapuķes iela 28, Skrīveri
📞 +371 26017777, +371 65197512
🌐 zzi.lbtu.lv

139 Paradīzes lavanda. Paradīzes lavanda audzēta Skrīveru pakalnās, reibina ar smaržu un graciolozīti. Tikai pāris nedēļas apmeklētājus piecēpstaigas un ekskursijas lavandu dārzā. Pārējā laikā tiek piedāvāti ražojumi no lavandas – ievārtījumi, medus, smaržu maisiņi, sveces.

📍 Skrīveru pag., GPS: 56.633915, 25.127323
📞 +371 29423688



133

140 Rakstnieka Andreja Upīša memoriālā māja un muzejs ar dārzu. Šajā mājā rakstnieks Andrejs Upītis dzīvojis no 1908. līdz 1915.g., bet no 1922. līdz 1940. g. uzturējies vasarās. Pēc rakstnieka nāves, māja kļuva par Andreja Upīša memoriālā muzeja filiāli. Apkārt muzejam plešas rakstnieka stādītais dārzs, kurā aug viņa mīļais osis, sarkanlapu kļava, riekstkoks, ozoli.

📍 Daugavas iela 58, Skrīverī
☎ +371 29496725,
🌐 www.memorialiemuzeji.lv/musejums/andreja-upisa-memoriala-maja

141 Skulptūra "Gotiņa". Skrīveros apskatāma iespaidīga lielformāta skulptūra "Gotiņa" – mūsdiennīga interpretācija par vienu no Latvijā iemīļotākajiem saldumiem. Veidota no betona un bronzas, tā simbolizē Skrīveru ciešo saikni ar leģendāro piena karameli "Gotiņa", kuras rūpnieciskā ražošana šeit aizsākās jau 1957. gadā.

📍 Jāņa Purapuķes un Daugavas ielu krustojums, Skrīverī, GPS: 56.640787, 25.115057



136



140



142

142 Mākslas darbs – panno "Jāņu nakts". Vecmeistaru Laimdota Mūrnieka un Ulda Zemzara panno "Jāņu nakts" darinājums tapis 1958. gadā. 1961. gadā, kad Skrīveros uzcēla un atklāja Latvijas Zemkopības zinātniskās pētniecības institūta ēku, gleznojumu eksponēja institūta zālē. Institūtu pārceļot uz mazākām telpām, tika paturēta viena no panorāmas daļām. Pārējās piecas daļas uzdāvināja Skrīveru kultūras centram.

📍 Skrīveru kultūras centrs, Andreja Upīša iela 1, Skrīverī
☎ +371 29475005

143 Andreja Upīša romāna "Zaļā zeme" piemiņas birzs. Zaļās zemes birzi stādījuši Nacionālā teātra aktieri 1977. gadā. Katra aktiera stādītajam ozolam pievienota plāksnīte ar stādītāja vārdu un uzvārdu. Pretī birzij atrodas Andreja Upīša dzimtais mājas.

📍 "Kalniņi", Skrīveru pag., GPS: 56.658962, 25.084932

144 Kureliešu piemiņas akmens. Kureliešu kustība aizsākās 1944. gada 28. jūlijā Skrīveros. "Robežu" mājās sapulcējās karavīri un jaunieši, tika izveidots vairāku simtu liels, tā sauktais Skrīveru bataljons. Pēc Skrīveru pensionāru ierosinājuma un ar daudzu ziedotāju un labvēļu atbalstu Skrīveros pie ceļa "Dīvajās iela – Mucenieki", kas ved uz Robežu mājām, ir tapusi piemiņas zīme kureliešiem.

📍 Skrīveru pag., GPS: 56.66346, 25.122204

Aktīvā un radošā atpūta

145 Skrīveru pārtikas kombināts. Skrīveru pārtikas kombināts ir skrīveriešu ģimenes uzņēmums, kas godā ceļ uzņēmuma autentiskās sendienu receptūras roku darba izpildījumā. Apmeklētājiem ir iespēja izziņāt kombināta vēsturi un pašiem ietīt savas konfektes "Gotiņa", saņemot par to sertifikātu.

📍 Daugavas iela 2, Skrīveru pag.
☎ +371 28685600, +371 27827363
🌐 www.skriverugotina.lv

146 Ziedu ielas namiņš. Aicina ciemos draugu kompānijas, bērnudārza grupas un skolu klases degustēt dažādus medus produktus, tīt bišu vaska sveces un nesteidzīgi iepazīties ar biškopību un bišu dzīvi. Papildus var iepazīties ar seno ardu – grozu pišanu no klūdžiņām ar iespēju pašam nopīt savu grozu.

📍 Ziedu iela 17, Skrīverī
☎ +371 26126337



134



139



143

147 Bišu namiņš. Bišu sezonas laikā, namiņā iespējams gulēt bišu gultā un saklausīt bišu sionoņas smalkās vibrācijas un sajūst telpā virmojošo propolisa smaržu.

📍 Ziedu iela 4A, Skrīverī
☎ +371 29456108

148 Radošā darbnīca "RADADA". Apģērbu zīmols un radošā darbnīca, kur tiek veidotas košas apdrukas uz apģērbiem, izmantojot rokas sietspiedes tehniku. Dizaini top iedvesmojoties no Latvijas kultūras mantojuma. Šeit iespējams izbaudīt radošu ekskursiju ar praktisku darbošanos, kur katrs pats sev var apdrukāt auduma somu.

📍 Daugavas iela 70, Skrīverī
☎ +371 28386655
🌐 www.radada.lv

149 "Skrīveru saldumi" radošās darbnīcas. Darbnīcas norises laikā var iepazīt uzņēmuma vēsturi, tradīcijas un darbinieku meistarību. Apmeklētāji var paši ietīt Skrīveru gotiņas ar īpašām etiķetēm, veidot figūriņas no mīkstā īrisa un marcipāna masas, piedalīties trifeļu meistarklasē un zefīra apgleznošanā. Pagalmā pieejamas āra spēles un iespēja iemēģināt roku simboliskajā "Gotiņas" slaukšanā. Siltajā sezonā aktivitātes pieejamas arī klientiem ar īpašām vajadzībām.

📍 Daugavas iela 82, Skrīverī
☎ +371 20366668,
🌐 www.skriverusaldumi.lv/radosas-darbnicas

150 Kafējnīca – ražotne "Skrīveru mājas saldējums". Izzinošas ekskursijas laikā apmeklētāji aicināti iepazīt saldējuma vēsturi, atklāt tā tapšanas noslēpumus, nogaršot līdz pat 20 dažādu veidu saldējumu, kā arī iemācīties gatavot saldējumu. Lieliska vieta dzimšanas dienas svinībām – ar daudz saldējuma, svētku noskaņu un īpašu salūtsveci, kas padarīs svētkus neaizmirstamus gan lieliem, gan maziem.

📍 Daugavas iela 96, Skrīverī
☎ +371 28361561
🌐 www.majassaldejums.lv



150

151 Lilijas Ziepes. Meistare Lilija Ziediņa ir pazīstama ar “ēdamajām” ziepēm – kūkām, groziņiem, desertiem, maizītēm un citiem gardumiem. Lilijas meistarklasēs var apgūt sveču un ziepju liešanas prasmes dažādās tehnikās. Savā darbnīcā meistare var uzņemt līdz 8 viesiem. Iepriekšēja pieteikšanās.

📍 Sprīdīša iela 2, Skrīveri

☎ +371 22376994

152 Ūdens tūrisma centrs “Balta Kaza”. Piedāvājumā pārceltuves pakalpojumi no Skrīveriem uz Jaunjelgavu, kā arī ekskursijas un izbraucieni ar kuģīti “Balta Kaza”. Ūdens tūrisma centra nomas punkts piedāvā tūrisma inventāru: kanoe, kajakus, airu laivu, motorlaivu (5 zls motors), atpūtas postu (6 personām), lielo postu, SUP dēļus, katamarānu un velosipēdus. Pieejamas atpūtas un telšu vietas, izglītojoša, piedzīvojumiem bagāta pastaigu taka skolēniem un laivu ielaišanas vieta – SLIP. Iepriekšēja pieteikšanās ekskursijām un inventāram.

📍 “Pārcēlāji”, Skrīveru pag.

☎ +371 29442587

153 Sarmītes stalli. Izjādes un fotosesijas ar zirgiem gan bērniem, gan pieaugušajiem. Jauno jātnieku apmācības, jāšanas pamatiemaņu apgūšana.

📍 “Lielkažoki 1”, Skrīveru pag.

☎ +371 29748079



153

Skrīveru tūrisma informācijas punkts



Skrīveru tūrisma informācijas punktā pieejama informācija par tūrisma iespējām Skrīveru pagastā, Aizkraukles novadā un Latvijas reģionos. Iespējams iegādāties suvenīrus un vietējo ražotāju darinājumus.

📍 Daugavas iela 85, Skrīveri, Skrīveru pag.

☎ +371 25661983

🌐 www.visitaizkraukle.lv

📍 Skrīveru tūrisma informācijas punkts

📍 Visit Skrīveri | Tūrisms Skrīveros



Ēdināšana



Drifta Krodziņš. Darbojas vasaras sezonā. Daugavas iela 98, Skrīveri, +371 26426416

Komplekss “Klidziņa”. Rīgas iela 10, Skrīveri, Skrīveru pag., +371 20242588, +371 29180386, www.klidzina.lv

Konditoreja “Skrīķu našķi”. Stacijas laukums 6, Skrīveri, +371 25414585 (strādā piektdienās un sestdienās)

Skrīveru mājas saldējums. Daugavas iela 96, Skrīveri, +371 28361561, www.majassaldejums.lv

Naktsmītnes



Atpūtas komplekss “Skrīveru Ūdensdzirnavas”. “Ūdensdzirnavas”, Skrīveru pag., +371 29469983, +371 22309383 (tikai vasaras periodā, glempinga teltis)

Brīvdienu māja “Villa Lakstīgalas”. Lakstīgalu iela 24, Skrīveri, +371 28274897, www.villalakstigalas.lv

Komplekss “Klidziņa”. Rīgas iela 10, Skrīveru pag., +371 20242588, +371 29180386, www.klidzina.lv

Luksuss atpūtas mājas “Seven Mirrors”. “Uplejas 1”, Skrīveru pag., +371 22448844, www.7mirrors.lv

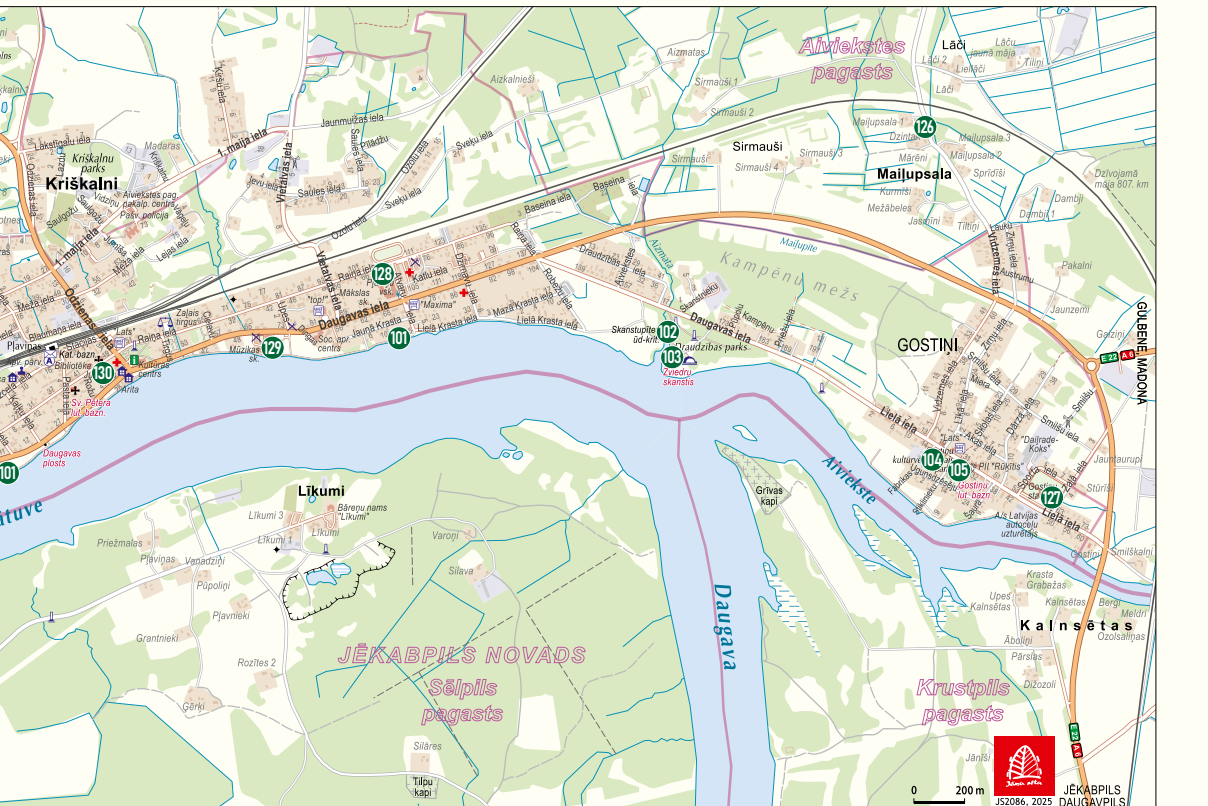
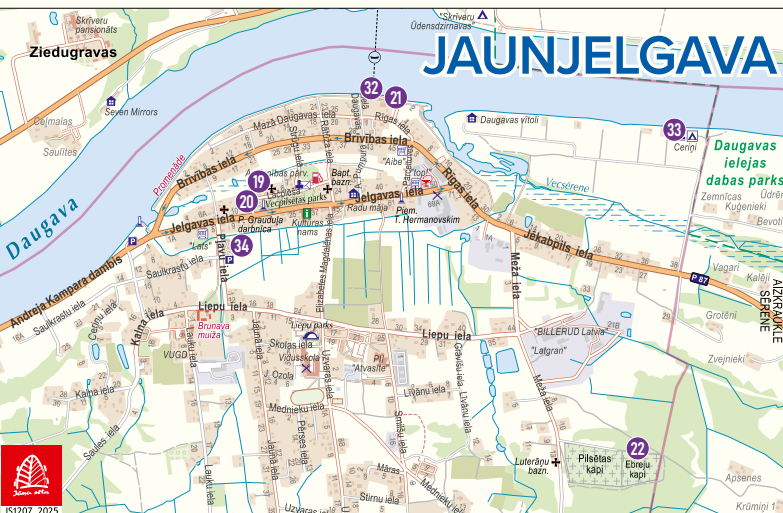
Viesu nams “Zilais Zirgs”. “Lāčauss”, Skrīveru pag., +371 29286592



Tūrisma informācijas punkts iesaka

- Audiogids “Skrīveru dendroloģiskais parks”
- Audiogids Dabas parks “Daugavas ieleja”





APZĪMĒJUMI

Galvenā iela	Autostāvieta	Viesnīca • Cita naktsmītne
Vienvirziena iela	Degvielas uzpildes stacija	Turisma informācija
Zemesceļi	Ēdināšanas iestāde	Kapi
Gājēju iela, ceļiņš	Tirgus	Purvs
Gājēju taka	Pasta nodaļa • Pašvaldība	Pilskalns
Dzelzceļš • Stacija	Slimnīca • Poiklīnīka	Klīnts, krauja
Administratīvo un teritoriālo vienību robežas	Baznīca • Pieminekļi	Aizsargājamas dabas teritorijas robeža
Autoosta, autobusa pietura	Muzejs • Estrāde	



Izdevējs: Aizkraukles novada pašvaldība, 2026

Tūrisma objektu foto no
Aizkraukles novada pašvaldības Tūrisma nodaļas un tūrisma objektu
arhīviem

Kartes: SIA "Karšu izdevniecība Jāņa sēta"