

PROJEKTA AUTORS:

SIA „BM-projekts”, Reģ.Nr. 40103196966
Būvkomersanta reģistrācijas Nr. 7008-RA2
Upesgrīvas iela 16, Rīga, LV-1002



PASŪTĪTĀJS:

Kandavas novada dome, Reģ. Nr. 90000050886
Dārza iela 6, Kandava, Kandavas novads, LV-3120



**BŪVPROJEKTA
NOSAUKUMS UN
ADRESE:**

TERITORIJAS LABIEKĀRTOŠANA PIE ABAVAS UPES, II KĀRTA
Lielā iela 2, Kandava, Kandavas novads

**BŪVPROJEKTA DAĻAS
NOSAUKUMS:**

Ģeodēziskā un topogrāfiskā izpēte; Ģenerālplāns; Būvdarbu apjomu saraksts

BŪVPROJEKTA MARKAS:

"TI", "GP", "BA"

PROJEKTA STADIJA:

Paskaidrojuma raksts

BŪVES GRUPA:

I

**BŪVPROJEKTA
VADĪTĀJS:**

Didzis Dāle
Sertifikāta nr. 3-01212

RĪGA
2019

Paskaidrojuma raksta sastāvs

TI - Ģeodēziskā un topogrāfiskā izpēte

GP – Ģenerālpāns

BA – Būvdarbu apjomu saraksts

SĒJUMA SATURS



Paskaidrojuma raksta sastāvs.....	2
Sējuma saturs	3

PROJEKTĒŠANAI NEPIECIEŠAMIE DOKUMENTI

Zemesgrāmatas apliecība.....	5-6
Tehniskās specifikācijas.....	7-11
TET tehniskie noteikumi.....	12
TET projekta saskaņojums.....	13
SIA "Kandavas komunālie pakalpojumi" tehniskie noteikumi	14
Nacionālās kultūras mantojuma pārvaldes atdzinums	15
LVĢMC informācija par maksimālo ūdenslīmeņa atdzīmi.....	16-18
AS "Sadales tīkls" tehniskie noteikumi	19-20
Valsts vides dienesta tehniskie noteikumi.....	21-24
Topogrāfiskais plāns	25-26

ĢENERĀLPLĀNS - GP

Skaidrojošs apraksts	28-36
Ģenerālplāns/Vispārīgie rādītāji (GP-1)	37

GP DAĻA PIELIKUMI

GP daļas pielikumu saraksts.....	39
Pielikumi.....	40

Būvdarbu apjomu saraksts - BA

Būvdarbu apjomu saraksts	42-43
--------------------------------	-------

**PROJEKTĒŠANAI NEPIECIEŠAMIE
DOKUMENTI**



Zemesgrāmatu aplicība

Tukuma zemesgrāmatu nodaļa

Kandavas pilsētas zemesgrāmatas nodaļums Nr. 1000 0024 3659

Kadastra numurs: 9011 001 0337

Lielā iela 2, Kandava, Kandavas nov., Tukuma raj., LV-3120

I.dala 1.iedala

Ieraksta Nr.	Nekustams īpašums, servitūti un reālnastas	Kopīpašuma daļa	Platība, lielums
1.1.	Zemes gabals ar kadastra apzīmējumu 9011.001.0337.		8,4962 ha
Žurnāls Nr. 300001577926 (10.08.2006), lēmuma datums: 18.08.2006, tiesnesis Mārite Hazenfuse			
2.1.	Pēc atdalīšanas nekustamais īpašums sastāv no zemes gabala.		8,0962 ha
Žurnāls Nr. 300002678822 (21.05.2009), lēmuma datums: 22.05.2009, tiesnesis Mārite Hazenfuse			

I.dala 2. iedala

Ieraksta Nr.	No nekustama īpašuma atdalītie zemes gabali, servitūti un reālnastu pārgrozījumi un dzēsumi	Kopīpašuma daļa	Platība, lielums
1.1.	No zemes gabala ar kadastra apzīmējumu 9011 001 0337 atdalīts zemes gabals Abavas iela 4B, Kandava, Kandavas nov., Tukuma raj., LV-3120, kadastra-Nr. 9011 001 0004.		0,4 ha
1.2.	Tam atvērts jauns zemesgrāmatas nodaļums Nr. 100000459306.		
1.3.	Pamats: 2009.gadā 18. maija nostiprinājuma lūgums, 2007.gada 20. decembra Kandavas novada domes lēmums Nr.13.		
Žurnāls Nr. 300002678822 (21.05.2009), lēmuma datums: 22.05.2009, tiesnesis Mārite Hazenfuse			

II.dala 1. iedala

Ieraksta Nr.	Īpašnieks, personas/nodokļu maksātāja kods, tiesību pamats	Domājamā daļa	Summa, par kādu iegūts īpašums(Ls)
1.1.	Īpašnieks: Kandavas novada dome, nodokļu maksātāja kods 90000050886	1	
1.2.	Īpašuma tiesība nostiprināta uz zemi.		
1.3.	Pamats: 2006. gada 28. jūlija Kandavas novada domes Uzziņa Nr.3-11/300		
Žurnāls Nr. 300001577926 (10.08.2006), lēmuma datums: 18.08.2006, tiesnesis Mārite Hazenfuse			

III.dala 1. iedala

Ieraksta Nr.	Lietu tiesības, kas apgrūtina nekustamu īpašumu	Platība, lielums
2.1.	Atzīme - vairāk par 100 km garas ūdensteces Abava aizsargjoslas teritorija lauku apvidos.	0,3395 ha
2.2.	Atzīme - tauvas joslas teritorija gar upi Abava.	0,3395 ha
2.3.	Atzīme - aizsargjoslas teritorija gar elektrisko tīklu gaisvadu līniju ārpus pilsētām un ciemiem, kā arī pilsētu lauku teritorijās līdz 20 kilovoltiem.	0,3028 ha
2.4.	Atzīme - nacionālā parka Abavas ieleja teritorija - kultūrvēsturiskās zonas teritorija.	8,0962 ha
2.5.	Atzīme - dabas parka Abavas senleja teritorija - neitrālās zonas teritorija.	8,0962 ha
2.6.	Atzīme - valsts kultūras pieminekļa teritorija - Kandavas senkapi.	0,6063 ha

III.daļa 1. iedaļa

Ieraksta Nr.	Platība, lielums
Lietu tiesības, kas apgrūtina nekustamu īpašumu	

2.8. Pamats: 2009.gada 11. maija VZD Kadastra izziņa Nr.11-06-ZK3/671.

Žurnāls Nr. 300002678822 (21.05.2009), lēmuma datums: 22.05.2009, tiesnesis Mārīte Hazenfuse

III.daļa 2. iedaļa

Ieraksta Nr.	Platība, lielums
Pārgrozījumi 1.iedaļas ierakstos, ierakstu un pārgrozījumu dzēsumi	

1.1. Dzēsta 1. iedaļas atzīme Nr. 1.1, 1.2, 1.3, 1.4, 1.5, 1.6, 1.7(žurnāla Nr. 300001577926, 10.08.2006). Pamats: 2009.gada 11. maija VZD Kadastra izziņa Nr.11-06-ZK3/671.

1.2. Dzēsta 1. iedaļas atzīme Nr. 2.7 (žurnāla Nr. 300002678822, 21.05.2009).

Žurnāls Nr. 300002678822 (21.05.2009), lēmuma datums: 22.05.2009, tiesnesis Mārīte Hazenfuse

Kancelejas nodeva Ls 18,00 samaksāta
Kancelejas nodeva par tiesību pārgrozījumu un
dzēsumu nostiprinājumiem Ls 2,00 samaksāta
Kancelejas nodeva par zemesgrāmatu nodaļas
tiesneša lēmumu norakstiem Ls 3,00 samaksāta

Žurnāla Nr. 300002678822, datums 21.05.2009., lēmuma datums: 22.05.2009.

Zemesgrāmatu nodaļas tiesnesis:

Zemesgrāmatu apliecība satur nodalījumā
spēkā esošos ierakstus un atzīmes

Mārīte Hazenfuse



TEHNISKĀ SPECIFIKĀCIJA

1. Vispārējās prasības

- 1.1. Tehniskā specifikācija nosaka Pasūtītāja prasības attiecībā uz paskaidrojuma raksta izstrādi infrastruktūras izveidei antropogēnās slodzes samazināšanai pie Abavas upes Kandavā mazināšanai (pastaigu taka ar skatu platformu un pontona laipu) Kandavā pie tilta pār Abavas upi un labiekārtot teritoriju gar projektējamo pastaigu taku. Paskaidrojuma rakstā jāievērtē, ka teritorija atrodas Abavas upes applūstošajā zonā. Paskaidrojuma raksta risinājumi jāizstrādā atbilstoši Pasūtītāja norādījumiem un projektēšanas uzdevumam (Tehniskā piedāvājuma 2.punkts).
- 1.2. Tehniskā specifikācija var būt nepilnīga un tajā var nebūt detalizētu visu nepieciešamo elementu un aprakstu katrā atsevišķā sadaļā. Tādēļ katra Pretendenta pienākums ir pārliecināties, ka viņa paskaidrojuma raksta piedāvātais risinājums teritorijas labiekārtošanai apmierina visas Pasūtītāja tehniskās un estētiskās prasības.
- 1.3. Paskaidrojuma raksta dokumentācijai pilnībā jāatbilst Latvijas Republikas spēkā esošiem būvniecības normatīvajiem aktiem, kā arī Latvijas Republikas, Eiropas un Starptautiskajiem standartiem.
- 1.4. Pretendents ir pilnībā atbildīgs par to, ka paskaidrojuma rakstam tiek saņemti visi saskaņojumi, kurus pieprasa iesaistītās institūcijas. Informējam, ka uz Iepirkuma izsludināšanas brīdi Pasūtītājs ir pieprasījis tehniskos noteikumus no Dabas aizsardzības pārvaldes un Valsts vides dienesta un saņemot šos tehniskos noteikumus Pasūtītājs tos izsniegs Izpildītājam.
- 1.5. Jebkura atkāpe no Tehniskajā piedāvājumā prasītā ir jāaskaņo ar Pasūtītāju. Pretendentam jānoskaidro prasības, kuras saskaņā ar Latvijas Republikas normatīvajiem aktiem izvirzījušas visas iesaistītās valsts un pašvaldības iestādes un uzņēmumi, un jāiestrādā tās paskaidrojuma raksta dokumentācijā.
- 1.6. Pirms paskaidrojuma raksta izstrādāšanas Pretendentam jāiesniedz apdrošinātāja izsniegta būvuzņēmēja civiltiesiskās atbildības obligātās apdrošināšanas polises kopija, uzrādot oriģinālu, iekļaujot tajā Pretendenta Iepirkumā uzrādīto būvspeciālistu profesionālās civiltiesiskās atbildības apdrošināšanu saskaņā ar 2014. gada 19. augusta Ministru kabineta noteikumiem Nr. 502 „Noteikumi par būvspeciālistu un būvdarbu veicēju civiltiesiskās atbildības obligāto apdrošināšanu.”
- 1.7. Paskaidrojuma raksta sastāvā jāiekļauj būvdarbu izmaksu aprēķins, kas sastādīts atbilstoši 2017. gada 3. maija Ministru kabineta noteikumiem „Noteikumi par Latvijas būvnormatīvu LBN 501-17 „Būvizmaksu noteikšanas kārtība”” (lokālās tāmes, kopsavilkuma aprēķini pa darbu veidiem un koptāme).
- 1.8. Paskaidrojuma raksts izstrādājams latviešu valodā un sapulču darba valoda – latviešu.
- 1.9. Pretendents nes pilnu atbildību par izstrādāto paskaidrojuma rakstu, tai skaitā tehnisko risinājumu un apjomu pareizību.
- 1.10. Reizi trijās nedēļās, Pretendentam izstrādājot paskaidrojuma rakstu, jānoorganizē sapulce pie Pasūtītāja, kurā Pretendents izklāsta paveikto, paskaidrojuma raksta izstrādes gaitu, esošos risinājumus un tālākās darbības. Nepieciešamības gadījumā sapulces var organizēt biežāk.
- 1.11. Paskaidrojuma raksta izstrādes laikā sapulcēs obligāti jāpiedalās atbildīgajam būvspeciālistam. Pēc Pasūtītāja pieprasījuma paskaidrojuma raksta izstrādes sapulcēs jāpiedalās arī citiem iesaistītajiem speciālistiem no Pretendenta puses.

1.12. Parakstot Iepirkuma līgumus, Pretendents apliecina, ka ir iepazinies un izpētījis apstākļus, kas varētu ietekmēt Iepirkuma priekšmeta izpildi un samaksas noteikšanu par Iepirkuma priekšmeta izpildi.

1.13. Pasūtītājs neparedz apmaksāt Pretendenta uzrādītos papildus darbus virs finanšu piedāvājumā uzrādītā.

1.14. Pretendents pilnībā uzņemas atbildību un risku par visu paskaidrojuma raksta izstrādei nepieciešamās izpētes darbu veikšanu un informācijas iegūšanu.

1.15. Lai Pretendents labāk izprastu Paskaidrojuma raksta izstrādes prasības vēlams projektējamās teritorijas iepriekšēja apskate;

1.16. Pēc Iepirkuma procedūras beigām pretenzijas par Iepirkuma nolikuma (tajā skaitā tehniskās specifikācijas) nepilnībām vai citiem apstākļiem, kas palielina piedāvājuma cenu, netiks ņemtas vērā;

1.17. Pretendents ar savu piedāvājumu apliecina, ka ir iegūtas visas tiesību aktos pieprasītās atļaujas un licences, kas ir vajadzīgas Iepirkuma prasību īstenošanai.

1.18. Projektējamās teritorijas topogrāfija tiks izsniegta Izpildītājam pirms paskaidrojuma raksta izstrādes uzsākšanas;

1.19. Paskaidrojuma raksta izstrādes gaitā radušos jautājumus saskaņo ar Pasūtītāja pārstāvi Lindu Tarasovu, tālr. 63107371, linda.tarasova@kandava.lv.

2. Projektēšanas uzdevums

Paskaidrojuma raksta izstrādei „Teritorijas labiekārtošana pie Abavas upes Kandavā”

1.	Pasūtītājs	Kandavas novada dome Reģ.Nr.90000050886, adrese: Dārza iela 6, Kandava, Kandavas novads, LV-3120 Tālrunis: 63182028 e-pasts: dome@kandava.lv
2.	Izstrādājamā Paskaidrojuma raksta nosaukums	Teritorijas labiekārtošana pie Abavas upes Kandavā
3.	Projekta nosaukums	Infrastrukturā izveide antropogēnās slodzes samazināšanai pie Abavas upes Kandavā (turpmāk- projekts).
4.	Projektā paredzamās darbības	1) izbūvēt pastaigu taku ar skatu platformu un laivu piestātņi - pontonlaipu Abavas upes krastā Kandavā pie tilta pār Abavas upi; 2) organizēt gājēju plūsmu no esošā gājēju ceļiņa uz plānoto laivu piestātņi; 3) labiekārtot daļu teritorijas (gar Lielo ielu).
5.	Vispārīgie dati par Objektu	1) Objekts – pastaigu taka ar skatu platformu un pontona laipu, teritorijas labiekārtojums; 2) Objekta adrese – Lielā iela 2, Kandava, Kandavas novads, LV-3120; 3) Objekts atrodas uz zemes vienības kadastra apzīmējumu - 9011 001 0337; 4) Zemes vienības īpašnieks – Kandavas novada dome, Dārza iela 6, Kandava, Kandavas novads, LV-3120; 5) Kopējā zemesgabala platība – 8,0962ha; 6) Labiekārtojamā teritorija - aptuveni 0,8ha.
6.	Zemes vienības novietne	1) Zemes vienība atrodas Abavas upes

		<p>applūstošajā zonā;</p> <p>2) Zemes vienībai piemērojami Ministru kabineta 1996.gada 20.jūnijas noteikumi Nr. 235 "Īpaši aizsargājamās kultūrvēsturiskās teritorijas "Abavas ielejas" nolikums";</p> <p>3) Saskaņā ar Ministru kabineta 2008.gada 3.marta noteikumiem Nr. 133 „Dabas parka "Abavas senleja" individuālie aizsardzības un izmantošanas noteikumi zemes vienība atrodas dabas parka "Abavas senleja" zonā – neitrālās teritorijas zonā, kuros noteikta zemes vienības izmantošana;</p> <p>4) Saskaņā ar Kandavas novada domes saistošajiem noteikumiem Nr. 19 "Kandavas novada teritorijas plānojums 2011.- 2023. gadam" (apstiprināti Kandavas novada domes sēdē 2011. gada 30. novembrī, protokols Nr. 13, 22. §) Kandavas novada teritorijas plānotā (atļautā) izmantošana – Īpašas nozīmes zaļumvietas (ZĪ).</p>
7.	Būvniecības veids	Jauna būvniecība, sezonas inženierbūves novietošana.
8.	Inženierbūves galvenais lietošanas veids	<ol style="list-style-type: none"> 1) Inženierbūves grupa – I. 2) Gājēju celiņš ar skatu laukumu - Ielas, ceļi un laukumi (2112); 3) Pontonlaipa (laivu piestātne) - Ostas un kuģojamie kanāli (2151).
9.	Projektēšanas nosacījumi	<ol style="list-style-type: none"> 1) Izpildītājam jāveic tehniskās apsekošanas, izpētes un papildus uzmērīšanas darbus, ja tas nepieciešams, lai nodrošinātu kvalitatīvu būvniecības ieceres izstrādi un iegūto informāciju būtu iespējams izmantot tālākajā darbā; 2) Izpildītājs pieprasa un saņem nepieciešamos tehniskos noteikumus un atzinumus par paskaidrojuma rakstu, izņemot tehniskos noteikumus no Dabas aizsardzības pārvaldes un Valsts vides dienesta, kurus ir pieprasījis Pasūtītājs; 3) Izpildītājs iesniedz priekšlikumus Pasūtītājam; 4) Izpildītājs būtiskākos būvniecības ieceres risinājumus saskaņo ar Pasūtītāju; 5) Pasūtītājam ir tiesības pieprasīt principiālo būvniecības ieceres risinājumu vizualizācijas; 6) Izpildītājs sagatavo, iesniedz un saņem būvniecības ieceres uzsākšanai un akceptam (līdz būvdarbu uzsākšanai) nepieciešamos dokumentus, noteikumus, Pasūtītāja saskaņojumus un saskaņojumus ar citām nepieciešamajām organizācijām un

		<p>institūcijām, atbilstoši Latvijas Republikā spēkā esošajiem būvniecības procesus regulējošiem normatīvajiem aktiem;</p> <p>7) Izpildītājs izvērtē novietnes situāciju un saglabā teritorijā esošos inženiertīklus, projektē tā, lai netiktu pasliktināts esošo inženiertīklu stāvoklis un būvdarbu laikā netiktu pārtraukta to darbība.</p>
10	Paskaidrojuma raksta izstrādes nosacījumi	<p>1) Paskaidrojuma raksta risinājumam jānodrošina būvniecības darbu veikšana Latvijas Republikā spēkā esošajos normatīvajos aktos noteiktajā kārtībā;</p> <p>2) Izpildītājs izstrādā nepieciešamos mezglus, griezumus, specifikācijas un detalizācijas pakāpi, kas nodrošina rasējumu viennozīmīgu izpratni (gadījumā, ja būvuzņēmējam nepieciešami papildus rasējumi, Izpildītājs tos izsniedz bez papildus samaksas);</p> <p>3) Paskaidrojuma raksts un tā daļas izstrādājamas tādā apjomā un detalizācijas pakāpē, lai bez kavēšanās iespējams veikt būvdarbus un paskaidrojuma raksta realizāciju, kā arī savlaicīgi noteikt paredzamās paskaidrojumu raksta darbu veikšanas, materiālu un iekārtu izmaksas un specifikācijas;</p> <p>4) Izpildītājs izstrādā un sagatavo aprēķinus, kas nepieciešami un ir pietiekami būvuzņēmējam būvniecības izmaksu noteikšanai.</p>
11.	Paskaidrojuma raksta risinājumi	<p>1) Pontonlaipa (laivu piestātne) – sezonāla rakstura būve, kura ziemas sezonā tiek demontēta, komplektēta un aizvesta uzglabāšanai līdz nākamā gada sezonai Pasūtītāja izvēlētā vietā.</p> <p>2) Projektējami celiņi, gājēju laipas un skatu platformas, kustīgi tiltiņi un pārejas, ievērtējot Abavas upes pārplūstošo teritoriju.</p> <p>3) Teritorijas labiekārtošana ar vietai atbilstošiem informācijas stendiem, parka soliņiem (ar atzveltni) un atkritumu urnām.</p> <p>4) Informācijas stendi projektējami, ņemot vērā Dabas aizsardzības pārvaldes īpaši aizsargājamo dabas teritoriju vienotā stila rokasgrāmatu Informācijas stendu konstrukcijām.</p>
12.	Pasūtītājam nododami sekojoši dokumenti	<p>1) Saskaņoti, izdrukāti paskaidrojuma raksta komplekti – 4 (četri) eksemplāri, ar oriģināliem saskaņojumiem,</p> <p>2) Būvniecības izmaksu tāmes – 2 (divi) eksemplāri;</p>

		<p>3) Elektroniskā formā pilna paskaidrojuma raksta dokumentācija – rasējumi .dwg un pdf formātā, tāmes .xls un .pdf formātā. Dokumentācijai jābūt pilnīgi identiskai ar dokumentāciju papīra formātā, t.i., dokumentācijai jābūt sadalītai pa sējumiem, kuros ieskanēti visi tehniskie noteikumi, sertifikāti, pielikumi.</p>
--	--	--

3. Autoruzraudzība

- 3.1. Autoruzraudzības mērķis ir nepieļaut būvniecības dalībnieku patvaļīgas atkāpes no akceptētās ieceres un izstrādātā paskaidrojuma raksta, kā arī normatīvo aktu un standartu pārkāpumus būvdarbu gaitā.
- 3.2. Pretendentam jāveic autoruzraudzība atbilstoši Būvniecības likuma un Ministru kabineta 2014.gada 19. augusta noteikumu Nr.500 „Vispārīgie būvnoteikumi” prasībām.
- 3.3. Autoruzraudzības izmaksās jāparedz nepieciešamie līdzekļi, lai visu būvniecības laiku būvobjektā varētu nodrošināt pastāvīgu autoruzrauga darbu.
- 3.4. Autoruzraudzības pakalpojums jāveic līdz būvdarbu pabeigšanai objektā (aizpildīta Paskaidrojuma raksta II daļa un parakstīts nodošanas-pieņemšanas akts).
- 3.5. Autoruzraugam jāierodas Objektā pēc Pasūtītāja, būvuzrauga vai būvdarbu vadītāja pieprasījuma.
- 3.6. Autoruzraudzības kārtībā projekta autors precizē neskaidros jautājumus un nepieciešamības gadījumā sagatavo papildus risinājumus, lai varētu veiksmīgi izpildīt projekta darbus.
- 3.7. Autoruzraudzības kārtībā veiktās izmaiņas nedrīkst sadārdzināt Objekta būvizmaksas, ja vien Pasūtītājs iepriekš nav akceptējis šādas izmaiņas. Izmaiņas, kas samazina būvizmaksas, ir iepriekš jāaskaņo ar Pasūtītāju un būvuzraugu. Autoruzraudzības kārtībā veiktās izmaiņas nedrīkst nekādā veidā ietekmēt Objektā izbūvējamo konstrukciju kvalitāti, pagarināt darbu izpildes laiku, kā arī ietekmēt Objekta ekspluatācijas drošību un ērtību.
- 3.8. Būvdarbu laikā būvsapulcēs obligāti jā piedalās Autoruzraugam. Pēc Pasūtītāja pieprasījuma būvsapulcēs jā piedalās arī un citiem iesaistītajiem speciālistiem no Pretendenta puses, kā arī jāsniedz atbildes uz pretendentu, kas piedalās būvdarbu iepirkuma procedūrā, jautājumiem, kas būvdarbu iepirkuma laikā tiek uzdoti saistībā ar izstrādāto paskaidrojuma rakstu.

Tehniskie noteikumi Nr. PN-40579 TALSI

Izsniegšanas datums: 2019. gada 11. jūnijs

Pieprasījuma numurs: **PN-40579**

**Pieprasītājs: SIA "BM- Projekts", Upesgrīvas iela 16, Rīga, Reģ. Nr. 40103196966
29481153 Mārtiņš Blūmentāls**

Objekta adrese: Lielā iela 2, Kandava, Kandavas novads

Objekta adreses papildinājumi: (Tilts pār Abavu, Kandava) Lielā iela 2, Kandava, Kandavas novads

Kādam nolūkam izsniegti tehniskie noteikumi:

Paskaidrojuma raksta izstrāde un autoruzraudzība teritorijas labiekārtošanai **pie Abavas upes
Kandavā**

Paskaidrojums: Dotajā teritorijā atrodas SIA Tet/Lattelecom komunikācijas. Sakaru kabeļu
kanalizācija.

Veicamo darbu apraksts, TN izpildes nosacījumi:

1. Atbilstoši LR Aizsargjoslu likuma un LR Elektronisko sakaru likuma prasībām - projektā paredzēt SIA "Tet" esošo sakaru tīklu saglabāšanu un aizsardzību.
2. Ievērot Latvijas Republikas Ministru kabineta Noteikumus Nr. 574 par Latvijas būvnormatīvu LBN 008-14 „Inženiertīklu izvietojums”.
3. TN derīgi 1 gadu. Papildus nepieciešamā tehniskā informācija saņemama SIA "Tet" PPUD RRN Lielā iela 4, Talsi.
4. Saskaņot projektu un izņemt rakšanas darbu atļauju SIA "Tet"
5. Komunikāciju aizsardzības joslā darbus veikt bez mehānismiem.
6. Kabeļu kanalizācijas aku lūkas neapbūvēt ar labiekārtošanas elementiem

Piezīmes: Saskaņā ar LR likumu „Elektronisko sakaru likums” III nodaļas, 18. panta, 4. apakšpunktu, elektronisko sakaru tīklu pēc nekustamā īpašuma īpašnieka vai valdītāja prasības pārvieto par attiecīgā nekustamā īpašnieka vai valdītāja līdzekļiem.

Augstāk minēto darbu izpildei nepieciešama projekta izstrāde. Projektēšanas un izbūves darbi veicami saskaņā ar SIA "Tet" tehniskajiem standartiem. Projekta izstrādes gadījumā to saskaņot ar SIA "Tet":

1. Inspektoru pieņemšanas vietās- apraksts www.lattelecom.lv/uzraugi
2. Vai elektroniskā vidē: <http://uzraugi.lattelecom.lv>
3. -

SIA „Tet” Tīkla uzraudzības inspektors: Guntars Krūklis, 26404963, guntars.kruklis@tet.lv

(amats, vārds uzvārds, telefona numurs, e-pasta adrese, zīmogs, paraksts)

Ja dokuments ir sastādīts papīra formā:

Atļauju saņēma un ar darbu veikšanas noteikumiem ir iepazinies:

(amats, vārds uzvārds, telefona numurs, paraksts)

Ja dokuments ir sastādīts elektroniskā formā:

Dokuments un tā saistītie pielikumi ir sagatavoti EDOC (vai PDF) vienas datnes formātā.

Datnes saturs veido vienotu dokumentu, kura satura sastāvdaļas nav atdalāmas.

Datnes autentiskumu apliecina elektroniskais paraksts, tas pārbaudāms www.eparaksts.lv

Projekta saskaņojums
TALSI

2019. gada 14.jūnijs

Pieprasījuma numurs: **PN-42771**

SIA "BM-projekts"

SIA „Tet” akceptē projektētāja SIA “BM-projekts ” izstrādāto būvobjektu,
“infrastruktūras izveide antropogēnās slodzes samazināšanai pie Abavas upes”.
Uzsākot darbus izņemt rakšanas darbu atļauju un saskaņot darbus ar SIA
“Tet”.Objektā atrodas SIA “Tet” komunikācijas gruntī. Komunikāciju aizsardzības
joslā darbus veikt bez mehānismiem.

SIA „Tet”
Tīkla uzraudzības inspektors

Guntars Krūklis
Tel. 26404963

Dokuments un tā saistītie pielikumi ir sagatavoti PDF, vai EDOC datnes formātā.
Elektroniskā vidē veidotās EDOC datnes saturs veido vienotu dokumentu, kura satura sastāvdaļas
nav atdalāmas, vai atsevišķi tās vērtējamas kā nepilnīgas.
Datnes autentiskumu apliecina elektroniskais paraksts, tas pārbaudāms www.eparaksts.lv



KANDAVAS NOVADA DOME
SIA „KANDAVAS KOMUNĀLIE PAKALPOJUMI”
„Robežkalni”, Kandavas pagasts, Kandavas novads, LV - 3120
Reģ.Nr.41203006844, tālrunis 631 26072, 631 26188, fakss 631 26071

Kandavā

29.05.2019
Nr. 1-11/157

SIA ”BM-projekts”
Reģ. Nr. 40103196966
Upesgrīves iela 16, Rīga LV-1002

Tehniskie noteikumi

“Teritorijas labiekārtošana pie Abavas upes Kandavā” Objekts – pastaigu taka ar skatu platformu un pontona laipu, teritorijas labiekārtojums;
Lielā iela 2, Kandava, Kandavas novads, LV-3120

1. Izstrādājot būvprojektu ievērot “Kandavas novada teritorijas plānojumu 2011-2023. Gadam teritorijas izmantošanas un apbūves noteikumus”;
2. Izstrādājot būvprojektu ievērot Aizsargjoslu likuma 19; 48. Pantu prasības;
3. Tranšeju rakšanu vietās kur tiek šķērsota ūdens, kanalizācijas un siltuma komunikācijas veikt izmantojot roku darbu. Objektā esošās inženierkomunikācijas jā saglabā. Neskaidrību gadījumā izsaukt komunikāciju īpašnieku pārstāvi;
4. Būvprojektā uzrādīt šķērsprofilu un garenprofilu, griezumus, kur komunikācijas šķērso ūdens, kanalizācijas un siltuma komunikācijas;
5. Paredzēt zaļās zonas un ielu/ceļu seguma atjaunošanu sākotnējā stāvoklī;
6. Izstrādājot būvprojektu ievērot spēkā esošos normatīvos aktus;
7. Būvprojektu saskaņot ar SIA “Kandavas komunālie pakalpojumi” pārstāvi.

SIA „Kandavas komunālie pakalpojumi”
valdes loceklis


Dzintars Rušmanis

Sagatavoja: U. Kunkulbergs
Tālrunis: 29181411



Nacionālā kultūras mantojuma pārvalde

Mazā Pils iela 19, Rīga, LV - 1050, tālr. 67229272, e-pasts pasts@mantojums.lv, www.mantojums.lv

Rīgā

14.06.2019. Nr.06-01/2796

Uz 20.05.2019. iesniegumu

Reģ. NKMP 04.06.2019. Nr.04415

SIA "BM- projekts"
Pārslas iela 3B, Rīga, LV- 1002
elina.kalnina@bm-projekts.lv

Atzinums par teritorijas labiekārtošanu pie Abavas upes Kandavā

Nacionālā kultūras mantojuma pārvaldē (turpmāk-Pārvalde) ir izskatīts iesniegums ar lūgumu sniegt uzziņu par kultūras pieminekļu aizsardzības prasībām objekta „Paskaidrojuma raksta izstrāde un autoruzraudzība teritorijas labiekārtošanai pie Abavas upes Kandavā” Kandavas novadā, zemes vienībā ar kadastra apzīmējumu 9011 001 0337, ierīkošanai.

Norādītai objekts iekļaujas īpašā kultūrvēsturiskā teritorijā “Abavas ieleja”

Izvērtējot ierosināto, vadoties pēc Ministru kabineta 2003.gada 26.augusta noteikumu Nr. 474 „Noteikumi par kultūras pieminekļu uzskaiti, aizsardzību, izmantošanu, restaurāciju un vidi degradējoša objekta statusa piešķiršanu” (turpmāk – Noteikumi Nr. 474) 35., 36. un 44.punkta nosacījumiem, kā arī pārbūvējamā objekta novietni attiecībā pret kultūras pieminekli, Pārvalde nekonstatēja valsts aizsargājama kultūras pieminekļa apdraudējuma, kā arī kultūrvēsturiskās vides būtisku pārveidojumu vai vizuālās uztveramības pasliktināšanās iespēju.

Nemot vērā konstatēto un pamatojoties uz Noteikumu Nr. 474 44.punkta nosacījumiem, Pārvaldei nav iebildumu pret laivu piestātnes ierīkošanu vadoties pēc arhitekta J. Jefremova izstrādātās skices. **Atļauja būvdarbu veikšanai nav nepieciešama, būvprojekts Pārvaldē nav jāsaskaņo.**

Saskaņā ar likuma „Par kultūras pieminekļu aizsardzību” 17. un 22. pantu, darbu laikā atsedzoties jaunām kultūrvēsturiskām vērtībām, darbi šajā vietā jāpārtrauc un par atradumiem nekavējoties jāziņo Pārvaldei.

Pārvaldes vadītāja vietnieka p.i.

(*paraksts)

K. Ābele

*Dokuments parakstīts ar drošu elektronisku parakstu



Rīgā

21.06.2019 Nr. 4-6/909

SIA "BM – projekts"

Uz 19.06.2019.
Informācijas pieprasījumu

Upesgrīvas iela 16, Rīga,
LV-1002

Par 1% applūšanas varbūtību

Valsts SIA "Latvijas Vides, ģeoloģijas un meteoroloģijas centrs" (turpmāk – LVGMC) informē, ka Jūs interesējošā Abavas upes posmā, zemes gabala ar kadastra Nr. 9011 001 0337 šķērssgriezumā hidroloģiskie novērojumi netiek veikti. Tuvākā novērojumu stacija ir "Abava – Renda", kurā LVGMC veic hidroloģiskos novērojumus no 1964. gada.

Abavas upes maksimālā ūdens līmeņa atzīme ar 1% pārsniegšanas varbūtību Jūs interesējošā teritorijā tika iegūta, veicot **teorētiskos aprēķinus**, kas balstīti uz iepriekš minētās novērojumu stacijas datiem.

Abavas upes maksimālais ūdens līmenis ar 1% pārsniegšanas varbūtību ir no 38.94 m LAS līdz 39.04 m LAS (Latvijas augstumu sistēmā). Pie 1% applūšanas varbūtības, zemes gabala teritorija ar kadastra Nr. 9011 001 0337 tiks lielākoties appludināta.

Pielikumā: novērojumu stacijas izvietojuma karte un applūšanas karte uz 2 lapām

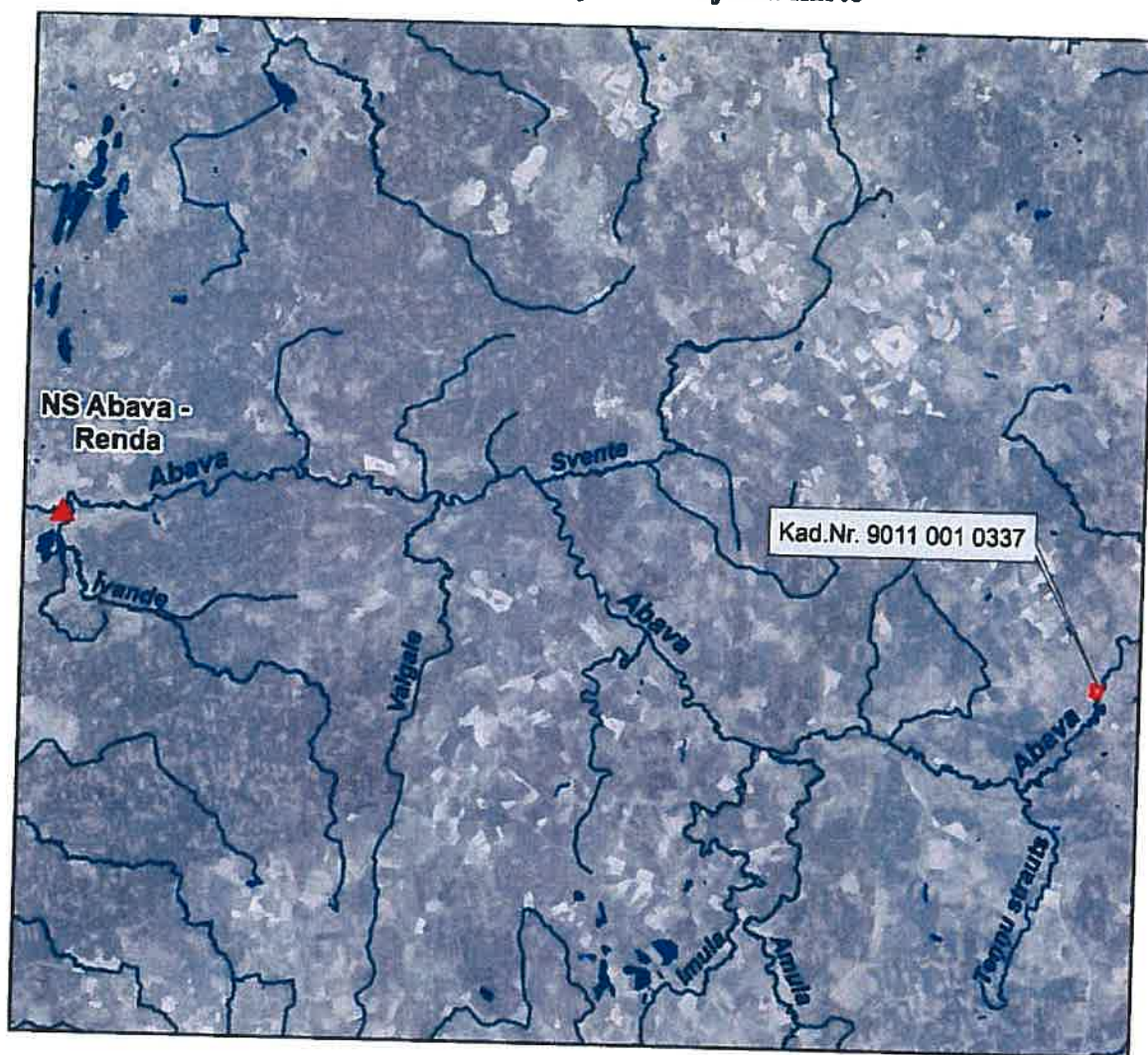
Informācijas analīzes daļas vadītāja

A. Jantone





S. Retere,
67770020
samanta.retere@lvgmc.lv



Novērojumu stacijas izvietojuma karte



Apzīmējumi

-  Hidroloģisko novērojumu stacija
-  Ūdensteces
-  Ūdenstīlpes
-  Zemes gabala robeža

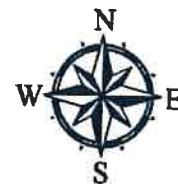


Plūdu draudu karte ar 1% pārsniegšanas varbūtību



Apzīmējumi

-  1% applūšanas varbūtība
-  Zemes gabala robeža





Akciju sabiedrība "Sadales tīkls"
Vienotais reģ. Nr. 40003857687
Šmerļa iela 1, Rīga, LV-1160, Latvija
Tālr. (+371) 67726000, www.sadalestikls.lv, st@sadalestikls.lv

28.05.2019. Nr. 30AT30-03/602
Uz 20.05.2019. Nr. -

SIA "BM-projekts"
Upesgrīvas iela 16
Rīga, LV-1002
elina.kalnina@bm-projekts.lv

Tehniskie noteikumi būvprojekta "Paskaidrojuma raksta izstrāde un autoruzraudzība teritorijas labiekārtošanai pie Abavas Kandavā" izstrādei

Objekta "Paskaidrojuma raksta izstrāde un autoruzraudzība teritorijas labiekārtošanai pie Abavas Kandavā" izbūves teritorijā atrodas AS "Sadales tīkls" valdījumā esošas 20 kV kabeļu līnija A-893. Informāciju par elektrolīniju novietojumu varat saņemt AS "Sadales tīkls" Dienvidu tehniskās daļas Tukuma tīklu nodaļā (tel: 63110550).

1. Veicot projekta izstrādi ievērot īpašuma lietošanas tiesību ierobežojumus elektropārvades līniju (EPL) aizsargjoslās, kas noteikti ar Aizsargjoslu likuma (pieņemts 1997. gada 5. februārī) 16., 35. un 45. pantu, nodrošinot iespēju brīvai piekļuvei esošo inženierkomunikāciju apkalpei un rekonstrukcijai.
2. Projektā jābūt ievērotiem noteiktajiem attālumiem starp inženierkomunikācijām, saskaņā ar 30.09.2014. MK noteikumiem Nr. 574 "Noteikumi par Latvijas būvnormatīvu LBN 008-14 "Inženiertīklu izvietojums"".
3. Esošām elektroietaisēm jābūt uznestām projektā. Projektā jāizceļ esošo elektroapgādes objektu aizsardzībai un ekspluatācijai noteiktās aizsargjoslas. Minēto aizsargjoslu attēlošanai izmantot attiecīgo kartes mērogu saskaņā ar MK noteikumiem Nr. 573 "Elektroenerģijas ražošanas, pārvades un sadales būvju būvnoteikumi".
4. AS "Sadales tīkls" valdījumā esošās kabeļu līnijas, šķērsojumos ar projektējamām inženierkomunikācijām, ceļiem un ietvēm, paredzēt ievietot kabeļu divpusējās aizsargcaurulēs.
5. Dzīvojamo māju novietne, ēku un būvju pamati, mūra žogi un citas būves, nedrīkst atrasties tīklu ekspluatācijas aizsargjoslas teritorijā. Jāievēro 1m attālums no horizontālajiem un vertikālajiem zemētājiem.
6. Ja izstrādājot projektu nav iespējams ievērot šīs prasības vai ir iespējama 20 kV vai 0,4 kV tīklu mehāniska aizskaršana, tad jāparedz to pārvietošana vai pārbūve.
 - 6.1. Lai saņemtu Tehniskos noteikumus konkrētas AS "Sadales tīkls" elektroietaisēs pārvietošanai, lūdzam iesniegt iesniegumu par elektroapgādes objekta pārvietošanu. Pamatojoties uz Jūsu iesniegumu tiks izstrādāti atsevišķi Tehniskie noteikumi konkrētas elektroietaisēs pārvietošanai vai pārbūvei.
7. Veicot darbus ar celšanas mehānismiem 30 m joslā no gaisvadu elektrolīnijas malējā vada ievērot MK noteikumus Nr.982 "Energētiskas infrastruktūras objektu aizsargjoslu noteikšanas metodika".
8. Lai ierīkotu jaunu pieslēgumu vai veiktu slodzes izmaiņas projektējamajam objektam, Jums jāiesniedz pieteikums Lietotāja elektrotīkla pieslēgumam vai slodzes izmaiņām. Ātri un ērti to varat izdarīt mūsu klientu portālā www.e-st.lv, izmantojot sadaļu Pieteikumi. Klientu servisa tālrunis uzziņām 8403.

9. Projekta dokumentāciju saskaņot ar Tīklu pārvaldības funkcijas Dienvidu tehniskās daļas elektroinženieri Mārci Krūmiņu Smārdes iela 2a, Tukumā. Pieņemšanas laiki publicēti AS "Sadales tīkls" mājaslapā www.sadalestikls.lv
10. Izstrādāts elektroietaišu pārvietošanas vai pārbūves būvprojekts skatīšanai jāiesniedz kopā ar objekta būvprojektu.
11. Tehniskie noteikumi derīgi vienu gadu no to apstiprināšanas dienas.

Elektroinženieris (TN)



Jānis Neimanis

Oskars Briedis 63110527



Valsts vides dienests

VENTSPILS REĢIONĀLĀ VIDES PĀRVALDE

Dārzu iela 2, Ventspils, LV-3601, tālr. 63625332, fakss 63623375, e-pasts ventspils@ventsipils.vvd.gov.lv, www.vvd.gov.lv

Tehniskie noteikumi Nr.VE19TN0085

Izdoti saskaņā ar likuma "Par ietekmes uz vidi novērtējumu" 13. panta otro un ceturto daļu un Ministru kabineta 27.01.2015. noteikumu Nr.30 „Kārtība, kādā Valsts vides dienests izdod tehniskos noteikumus paredzētajai darbībai” 2., 13.punktu un pielikuma 9.4.apakšpunktu

Derīgi līdz 2024. gada 21. maijam.

Persona, kura gatavojas veikt darbību: **Kandavas novada dome, reģ. Nr. 90000050886, adrese: Dārzu iela 6, Kandava, Kandavas novads, LV-3120, tālr.63182028, e-pasts: dome@kandava.lv.**

Paredzētās darbības nosaukums: **Infrastrukturā izveide antropogēnās slodzes samazināšanai pie Abavas upes (pastaiņu takas ar skatu platformu un laivu piestātņi – pontonlaipa Abavas upes krastā pie tilta pār Abavas upi – izbūve, neskarot upes gultni; gājēju plūsmas no esošā gājēju celiņa uz plānoto laivu piestātņi organizēšana; teritorijas daļas (gar Lielo ielu) labiekārtošana).**

Paredzētās darbības norises vieta: **Kandavas novada Kandavas pilsētas zemes gabals ar kadastra apzīmējumu 9011 001 0337. Paredzētās darbības norises vieta atrodas dabas parka „Abavas senleja” neitrālajā zonā, kas ir Eiropas nozīmes aizsargājamā dabas teritorija (NATURA 2000) un Abavas upes aizsargjoslā, upes applūstošajā teritorijā. Paredzētās darbības norises vietu šķērso strauts, kurš ietek Abavas upē.**

Pamatojums: **2019. gada 9. maijā Kandavas novada domes reģistrētais iesniegums.**

Vides aizsardzības prasības:

1. Objekta piesaisti veikt atbilstoši iesniegumam klāt pievienotajai shēmai (skatīt tehnisko noteikumu pielikumu).
2. Projektā paredzēt risinājumus, kas būvdarbu laikā nodrošinātu pēc iespējas mazāka uzmuļķojuma veidošanos Abavas upē, un kas labiekārtošanas darbu laikā nenodarītu būtisku kaitējumu upes un piekrastes veģetācijai.
3. Gadījumā, ja būvprojektēšanas laikā tehnisko noteikumu vides aizsardzības prasības nav iespējams izpildīt, tad jāsniedz būvprojekta tehniskie risinājumi izvērtēšanai un saskaņošanai.

4. 14 dienas pirms objekta nodošanas ekspluatācijā Valsts vides dienesta Ventpils reģionālajā vides pārvaldē iesniegt projektu dokumentāciju, izpildokumentāciju un dokumentus, kas apliecina šo tehnisko noteikumu izpildi.

Izvērtētā dokumentācija:

1. Paredzētās darbības iesniegums uz 3 lapām;
2. Iesniedzēja sagatavotā papildinformācija uz 3 lapām;
3. Sugu un biotopu ekspertes Lindas Uzules 25.10.2016. eksperta atzinuma „Sugu un biotopu aizsardzības jomas eksperta atzinums par saldūdens biotopu apsekošanu Abavas upē Kandavas pilsētas teritorijā” (turpmāk Eksperta atzinums) uz 15 lapām;
4. Dabas aizsardzības pārvaldes 20.05.2019. vēstule Nr.3.27/2803/2019-N uz 2 lapām;
5. Valsts zemes dienesta Kadastra informācijas dati <https://www.kadastrs.lv>;
6. Dabas aizsardzības pārvaldes dabas datu pārvaldības sistēma “Ozols” (skatīta 22.05.2019.).

Piemērotās tiesību normas:

1. Administratīvā procesa likuma 63.panta pirmās daļas 2.punkts, 64.panta pirmā daļa, 65.panta pirmā daļa, 66.panta pirmā daļa, 76., 77., 78., 79.pants;
2. Atkritumu apsaimniekošanas likuma 4. pants, 5. pants, 14.panta pirmā daļa, 15., 16. pants, 17.panta pirmā, otrā, trešā daļa;
3. Aizsargjoslu likuma 37.panta pirmās daļas 4.punkts;
4. Likuma „Par īpaši aizsargājamām dabas teritorijām” 5.pants;
5. Sugu un biotopu aizsardzības likuma 12.panta pirmā daļa;
6. Teritorijas attīstības plānošanas likuma 3.panta 1. un 3.punkts;
7. Vides aizsardzības likuma 3.panta pirmās daļas 3.punkts;
8. Ministru kabineta 03.03.2008. noteikumu Nr.133 „Dabas parka “Abavas senleja” individuālie aizsardzības un izmantošanas noteikumi” 13., 14.punkts;
9. Ministru kabineta 15.04.2014. noteikumi Nr.199 “Būvniecībā radušos atkritumu un to pārvaldījumu uzskaites kārtība”;
10. Ministru kabineta 09.05.2017. noteikumu Nr.253 „Atsevišķu inženierbūvju būvnoteikumi” 7.5. nodaļa;
11. Ministru kabineta 27.01.2015. noteikumu Nr.30 „Kārtība, kādā Valsts vides dienests izdod tehniskos noteikumus paredzētajai darbībai” 2., 13. punkts un pielikuma 8.14. apakšpunkts.

Procesa dalībnieku viedoklis: Dabas aizsardzības pārvalde 20.05.2019. vēstulē Nr.3.27/2803/2019-N norāda, Saskaņā ar DAP dabas datu pārvaldības sistēmā “Ozols” (turpmāk – DDPS Ozols) iekļauto informāciju (informācija pieejama interneta vietnē <http://ozols.daba.gov.lv/pub>), Darbības vietā konstatēti Eiropas nozīmes aizsargājami biotopi – 3260 *Upju straujteses un dabiski upju posmi*, 6450 *Paliņu zālāji*. Iesniegumam pievienots sugu un biotopu ekspertes Lindas Uzules 25.10.2016. eksperta atzinums „Sugu un biotopu aizsardzības jomas eksperta atzinums par saldūdens biotopu apsekošanu Abavas upē Kandavas pilsētas teritorijā” (turpmāk – Eksperta atzinums). Eksperta atzinuma sadaļā Apdraudošie faktori tiek norādīts, ka nepieciešams nodrošināt, lai laivu piestātnes būvniecības darbu laikā upē būtu pēc iespējas mazāks uzduļķojums, plānotos labiekārtošanas darbus nepieciešams veikt pēc iespējas saudzīgāk, lai netiktu nodarīts būtisks kaitējums upes un piekrastes veģetācijai. Ņemot vērā augstāk minēto un izvērtējot dabas aizsardzības normatīvos aktus, Administrācija pauž viedokli, ka pontonlaipas izbūve nav pretrunā ar Dabas parka izveidošanas mērķi, ar Ministru kabineta 2008.gada 3.marta noteikumos Nr.133 “Dabas parka “Abavas senleja” individuālie aizsardzības un izmantošanas noteikumi” noteiktajiem

nosacījumiem, kā arī neapdraud īpaši aizsargājamas sugas un biotopus. Būvniecības laikā nepieciešams ievērot Eksperta atzinumā iekļautos nosacījumus.

Tehnisko noteikumu Nr.VE19TN0085 pielikums (teritorijas plānojums) ir šo tehnisko noteikumu neatņemama sastāvdaļa.

Tehniskajos noteikumos noteiktās vides aizsardzības prasības var grozīt saskaņā ar Ministru kabineta 2015. gada 27. janvāra noteikumu Nr. 30 „Kārtība, kādā Valsts vides dienests izdod tehniskos noteikumus paredzētai darbībai“ 25., 26. un 27.punktu.

Šos tehniskos noteikumus var apstrīdēt mēneša laikā no tā spēkā stāšanās dienas Vides pārraudzības valsts birojā. Iesniegumu par apstrīdēšanu iesniegt Valsts vides dienesta Ventspils reģionālajā vides pārvaldē, Dārzu ielā 2, Ventspilī, LV-3601.

Direktore

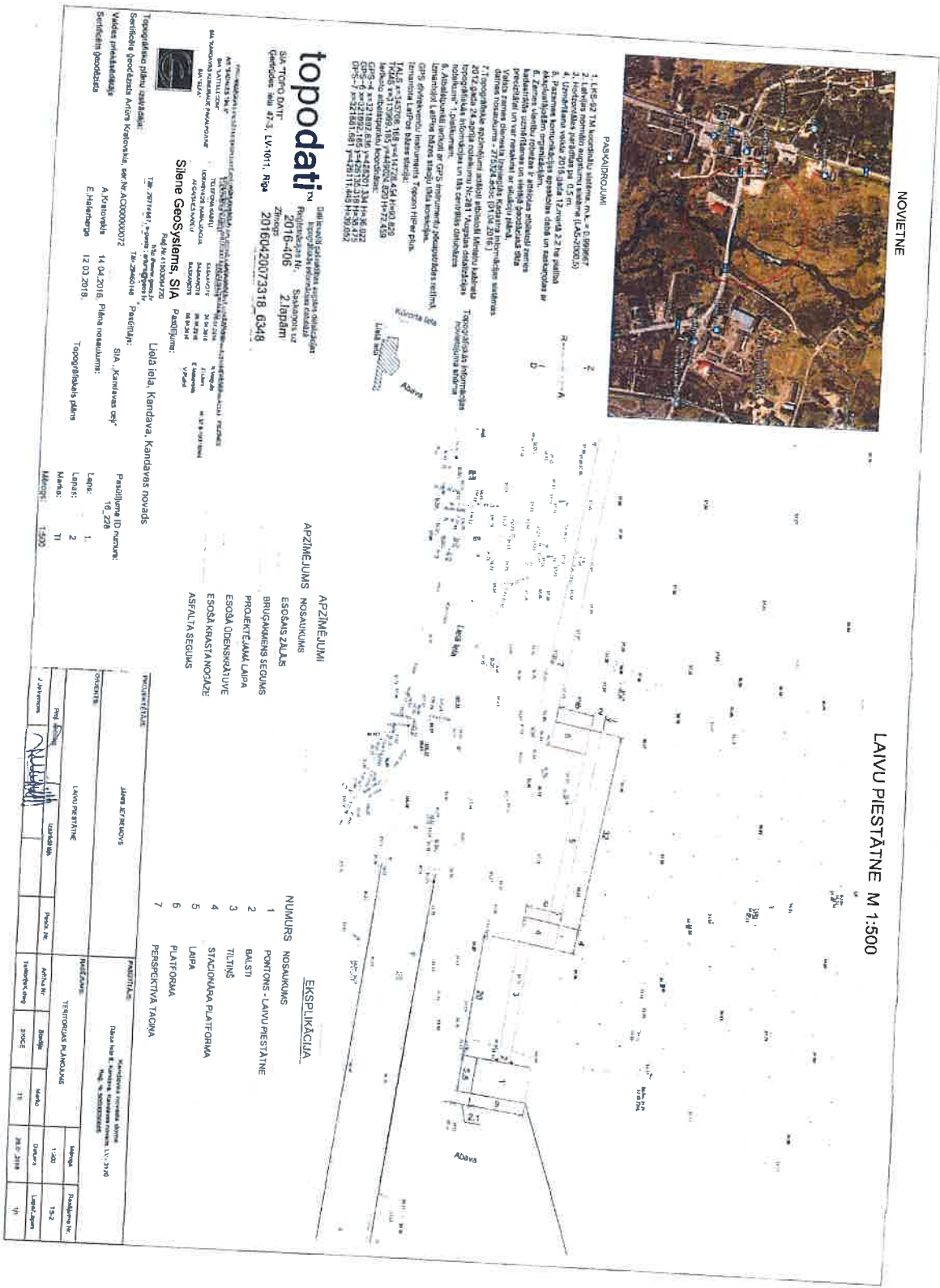
I. Pļaviņa

Ventspils,
Datums skatāms laika zīmogā

ŠIS DOKUMENTS IR ELEKTRONISKI PARAKSTĪTS AR DROŠU ELEKTRONISKO
PARAKSTU UN SATUR LAIKA ZĪMOGU!

22.05.2019.
Kalniņa, 63624660,
zane.kalnina@vvd.gov.lv

Tehnisko noteikumu Nr.VE19TN0085 pielikums



- PASVAIDROJUMI**
1. LĒSĒJĀ TĀ koordinātu sistēma, n.k. = D.899987
 2. Izmērījumu precizitāte ir 0,5 m (LĒSĒJĀJĀ)
 3. Projektējamā objekta izmēri ir 2,2 m garš un 1,5 m plata
 4. Objektam jānodrošina ērta pieejamība un iebraucams ar autotransporthu
 5. Zemes virsmas reljefa un objekta apstākļu apraksts ir raksturojums un var būt nepieciešams uzstādīt papildu ierīces
 6. Objektam jānodrošina ērta pieejamība un iebraucams ar autotransporthu
 7. Objektam jānodrošina ērta pieejamība un iebraucams ar autotransporthu
 8. Objektam jānodrošina ērta pieejamība un iebraucams ar autotransporthu
 9. Objektam jānodrošina ērta pieejamība un iebraucams ar autotransporthu
 10. Objektam jānodrošina ērta pieejamība un iebraucams ar autotransporthu

topodatī TM
 Projekta veidošana un izstrāde
 SIA "TOP-DAT" Ziemeļu ielā 43, LV-1011, Rīga
 Zvanīt: 20160420073318 6348

topodatī TM
 Projekta veidošana un izstrāde
 SIA "TOP-DAT" Ziemeļu ielā 43, LV-1011, Rīga
 Zvanīt: 20160420073318 6348

APZĪMĒJUMI NOSAUKUMS

ESDĀS ZĀLUS	1	ESDĀS ZĀLUS
BRUĢĀMĒNS SEGUMS	2	BRUĢĀMĒNS SEGUMS
PROJEKTEJAMĀ LAIŅA	3	PROJEKTEJAMĀ LAIŅA
ESDĀS OBEŠNĒKĀTĪVE	4	ESDĀS OBEŠNĒKĀTĪVE
ESDĀS KRĀSTIĀ NOZĀRĒ	5	ESDĀS KRĀSTIĀ NOZĀRĒ
ASFALTA SEGUMS	6	ASFALTA SEGUMS
	7	PERSPEKTĪVA TĀKONA

APZĪMĒJUMI NOSAUKUMS

NUMURS	NOSAUKUMS	NUMURS	NOSAUKUMS
1	PONĒONS - LAVU PIESTĀTNE	1	ESDĀS ZĀLUS
2	BĀLSTI	2	BRUĢĀMĒNS SEGUMS
3	TILTĪNS	3	PROJEKTEJAMĀ LAIŅA
4	STACIJDARĀA PLATFORMA	4	ESDĀS OBEŠNĒKĀTĪVE
5	LAIŅA	5	ESDĀS KRĀSTIĀ NOZĀRĒ
6	PLATFORMA	6	ASFALTA SEGUMS
7	PERSPEKTĪVA TĀKONA	7	

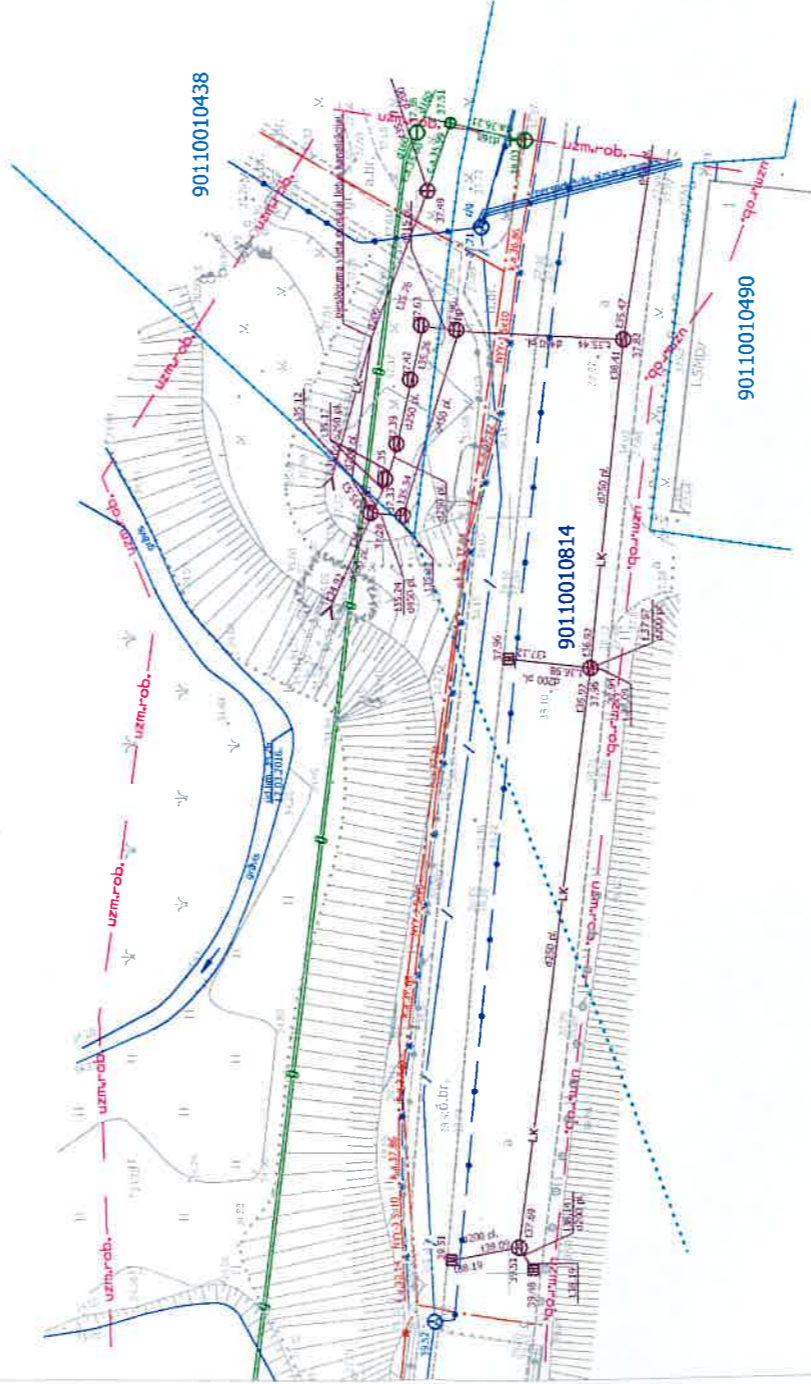
PROJEKTA VEIDOŠANĀS DATI

Projekta veidošanas datums	12.03.2018.
Projekta veidošanas vieta	Latvijas Republikas Republikas ielā 43, Rīga
Projekta veidošanas organizācija	SIA "TOP-DAT"
Projekta veidošanas vadītājs	[Paraksts]
Projekta veidošanas tehniskais vadītājs	[Paraksts]

Topogrāfiskās informācijas
novietojuma shēma



X=321850
Y=426300



topodati™

SIA "TOPO DATI"
Gertrūdes iela 47-3, LV-1011, Rīga

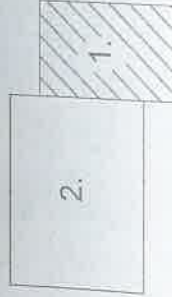
Dati ievadīti pašvaldības augstas detalizācijas
topogrāfiskās informācijas datubāzē
Reģistrācijas Nr. Saskaņots uz
2016-406 2.lapām
Zīmogs 20160420073318_6348

PASKAIDROJUMI

1. LKS-92 TM koordinātu sistēma, m.k. = 0,999667
2. Latvijas normālo augstumu sistēma (LAS-2000,5)
3. Horizontāles parādības pa 0.5 m.
4. Uzmērīšana veikta 2016.gada 12.martī 2.2 ha platībā
5. Pazemes komunikācijas apsekošanas dabā un saskaņotas ar ekspluatējošām organizācijām.
6. Zemes vienību robežas ir attēlotas atbilstoši zemes kadastrālās uzmērīšanas un vietējā ģeodēziskā tīkla precizitātei un var nesakrist ar situāciju plānā.
7. Valsts zemes dienesta izsniegtās Kadastra informācijas sistēmas daļnes nosaukums - 275324.edoc (01.04.2016.)
8. Topogrāfiskie apzīmējumi attēloti atbilstoši Ministru kabineta 2012.gada 24.aprīļa noteikumu Nr.281 "Augstas detalizācijas topogrāfiskās informācijas un tās centrālās datubāzes noteikumi"-1.pielikumam.
9. Atbalstipunkti ierīkoti ar GPS instrumentu pēc apstrādes režīmā, izmantojot LatPos bāzes staciju tīkla korekcijas.
10. GPS divfrekvenču instruments Topcon HiPer plus.
11. Izmantota LatPos bāzes stacija:
TALS x=345708.168 y=414728.454 H=93.829
TKMS x=313969.185 y=449024.820 H=72.458
Ierīkolo atbalstipunktu koordinātas:
GPS-4 x=321892.636 y=426201.334 H=36.072
GPS-6 x=321892.185 y=426135.318 H=38.475
GPS-7 x=321882.681 y=426111.445 H=39.052

ORĢANIZĀCIJA	SASKAŅOTS	DATUMS	UZVĀRDS	PĒRĒKŠĒJAS
AS "SANDALES TĪKLS"	SASKAŅOTS	06.04.2016.	R.Veļģus	
SIA "ELEKTROTEĀLA"	SASKAŅOTS	06.04.2016.	J.Liubis	Mu.27.6.10/31.05/16
SIA "KANDAVAS KOMUNIKĀCIJAS SIA"	SASKAŅOTS	06.04.2016.	Z.Ļeščinskis	
SIA "TELFA"	SASKAŅOTS	06.04.2016.	V.Pēdā	

Lapu izvietoējuma shēma



Topogrāfisko plānu izstrādāja:
Sertificēts ģeodēzists Artūrs Kratovskis, ser.Nr.AC0000000072
Tālrunis: 29774667, e-pasts: arturs@geos.lv

Pasūtītājs:		Pasūtījuma ID numurs:	
SIA "Kandavas ceļi"		16_228	
Plāna nosaukums:		Lapa:	1.
Topogrāfiskais plāns		Lapas:	2
		Marka:	TI
		Mērogs:	1:500

Silene GeoSystems, SIA
Reģ.Nr.:41503064220
<http://www.geos.lv>
Tālrunis: 29774667, e-pasts: arturs@geos.lv

Pasūtījums:
Lielā iela, Kandava, Kandavas novads



x=321900
y=426050

90110010718

90110010733

90110010337

90110010265

90110010822

90110010516

90110010517

90110010518

90110010698

x=321800
y=426050

KANDAVAS PĀRĒTAS DABASVAIĒSĒS IZSTRĀDĀJUMA PLĀNS PĀRĒTAS DABASVAIĒSĒS IZSTRĀDĀJUMA PLĀNS PĀRĒTAS DABASVAIĒSĒS IZSTRĀDĀJUMA PLĀNS					
ORGANIZĀCIJA	ĒKĀRĪPĒSĒS	SĀKĀRĪPĒSĒS	BEIGĀRĪPĒSĒS	APRĀKŠĒS	REĢISTRĀCIJA
AS "SABALCI "KĀD"	ELLĒRĪKĀRĪPĒSĒS	SĀKĀRĪPĒSĒS	04.04.2016	16.04.2016	16.04.2016
SIA "ELECOP"	TEĒĒĒĒSĒS	SĀKĀRĪPĒSĒS	04.04.2016	16.04.2016	16.04.2016
AS "KANDAVAS DABASVAIĒSĒS IZSTRĀDĀJUMA PLĀNS"	TEĒĒĒSĒS	SĀKĀRĪPĒSĒS	04.04.2016	16.04.2016	16.04.2016

Lapu izvietojuma shēma



Silene GeoSystems, SIA Reģ. Nr. 41503064229 http://www.geosys.lv Tēl. 2672407, fakss 2672408		Pasūtītājs: Lielā iela, Kandava, Kandavas novads	
Topogrāfisko plānu izstrādāja: Serificēts ģeodēzists Artūrs Kratovskis, sēr. Nr. AC00000072	Pasūtītājs: SIA "Kandavas cūka"	Pasūtījuma ID numurs: 16_22a	
Valsts reģistrācijas datums: Serificēts ģeodēzists	A. Kratovskis E. Hailerbergs	Plāna nosaukums: Topogrāfiskais plāns	Lapas: Lapas: Marka: Mērogs:
	14.04.2016 12.03.2016	2 2 T1 1:500	2 2 T1 1:500

ĢENERĀLPLĀNS - GP

SKAIDROJOŠS APRAKSTS, 2.KĀRTA

1. VISPĀRĪGAIS APRAKSTS

Paskaidrojuma raksts „Teritorijas labiekārtošana pie Abavas upes Kandavā, II kārtā” (bruģis) izstrādāts pamatojoties uz SIA „BM – projekts” un Kandavas novada domes noslēgto līgumu par paskaidrojuma raksta izstrādi un pievienotajām tehniskajām specifikācijām.

Par pamatu projektēšanai izmantots SIA “Silene GeoSystems” izstrādāts topogrāfiskais plāns mērogā 1:500, apstiprināts 2016. gadā.

Īstenojamā paskaidrojuma raksta „Teritorijas labiekārtošana pie Abavas upes Kandavā, II kārtā” (bruģis) ietvaros paredzēts veikt projektēšanas darbus teritorijās ar kadastra Nr. **9011 001 0337**.

Objektam noteikts I grupas lietošanas veids.

Paskaidrojuma raksta vadītājs – Didzis Dāle, LBS būvprakses sertifikāts Nr.3-01212, darbības sfēras Nr. 16-20-00085.

Ģenerālpilāna daļas vadītājs - Didzis Dāle, LBS būvprakses sertifikāts Nr.3-01212, darbības sfēras Nr. 16-20-00085.

Skaidrojošo aprakstu skatīt kopā ar visu paskaidrojuma raksta dokumentāciju (Projektēšanai nepieciešamie dokumenti, tehniskie noteikumi, sertifikāti, topogrāfiskā izpēte, ģenerālpilāns, pielikumi, būvdarbu apjomu saraksts).

Projekts atbilst Kandavas teritorijas izmantošanas un apbūves noteikumiem.

Paskaidrojuma raksta **vispārējais mērķis** ir „Teritorijas labiekārtošana pie Abavas upes Kandavā, II kārtā” (bruģis) noteikto labiekārtošanas pasākumu īstenošana.

Būvprojekta **specifiskais mērķis** ir samazināt antropogēno slodzi izveidojot infrastruktūru pie Abavas upes.

1.1. Būvprojekts izstrādāts balstoties uz sekojošiem standartiem un normatīvajiem dokumentiem:

- LBN 208-15 "Publiskas būves".
- LBN "Vispārīgie būvnoteikumi".
- LBN 202-15 "Būvprojekta saturs un noformēšana".
- VAS "Latvijas valsts ceļi" 28.10.2016. apstiprinātās „Ceļu specifikācijas 2019”.
- LVS 190 – 5 „Ceļu projektēšanas noteikumi. Zemes klātne”.
- LR “Būvniecības likums”.
- LR "Aizsargjoslu likums".
- MK noteikumi Nr.253 "Atsevišķu inženierbūvju būvnoteikumi".
- LR spēkā esošie standarti rasējumu noformēšanai.
- Kandavas teritorijas izmantošanas un apbūves noteikumi.

1.2. Būvprojekts izstrādāts saskaņā ar tehniskajiem noteikumiem:

- Valsts vides dienesta tehniskie noteikumi.
- SIA “Kandavas komunālie pakalpojumi” tehniskie noteikumi.
- AS “Sadales tīkls” tehniskie noteikumi.
- SIA “Lattelecom” tehniskie noteikumi.

Paskaidrojuma raksta risinājumi saskaņoti ar:

- Inženiertīklu turētājiem, kuru tiesības tiek skartas.

Saskaņojumus skatīt kopā ar projekta dokumentāciju.

2. VISPĀRĪGAIS APRAKSTS

Labiekārtotā teritorija atrodas, Kandavā, Lielā iela 2, blakus Kandavas tiltam, dabas parka “Abavas senleja” neitrālajā zonā, kas ir Eiropas nozīmes aizsargājamā dabas teritorija (NATURA 2000) un Abavas upes aizsargjoslā, upes applūstošajā teritorijā. Antropogēnās slodzes samazināšanai ir liela nozīme piekrastes dabas saglabāšanā un iedzīvotāju atpūtas nodrošināšanā. Teritorija ir ar lielu dabas daudzveidību un rekreācijas resursiem. Vienlaicīgi tā ir salīdzinoši noslogota teritorija. Darbības vietā konstatēti Eiropas nozīmes aizsargājami biotopi – “Upju straujtece un dabiski upju posmi”, “Palienu zālāji”.

3. ESOŠĀS SITUĀCIJAS APRAKSTS

Projektējamā teritorija atrodas Kandavā, Lielā iela 2, blakus Kandavas tiltam, dabas parka "Abavas senleja" neitrālajā zonā



1.attēls. teritorijas atrašanās vieta

Teritorijas esošās situācijas fotofiksācija:



2. attēls. Skats uz esošo grants celiņu. Šajā zonā tiks pieslēgts projektētais betona bruģakmens gājēju celiņš.



3. attēls. Skats uz Abavas upi un applūstošo upes teritoriju. Šajā zonā tiks paredzētas koka laipas uz balstiem un koka laipas uz gulšņiem.



4. attēls. Skats uz Abavas upi un tās panorāmu. Šajā zonā tiks paredzētas

Apsekojot teritoriju dabā, tika konstatēts, ka esošā teritorija tiek intensīvi izmantota – iestaigātas takas līdz pat Abavas upei. Teritorijā nav daudz kokaugu, vairāk dominē zaļā zona.

Teritorijā nav nodrošināta nekāda veida labiekārtojuma infrastruktūra, lai atvieglotu apmeklētājiem piekļūšanu Abavas upei un pasargātu upes krasta zonu no erozijas, kas veidojas antropogēnās slodzes rezultātā.

4. BŪVPROJEKTA GALVENIE TEHNISKIE RĀDĪTĀJI

Būvprojekta nosaukums	Infrastruktūras izveide antropogēnās slodzes samazināšanai pie Abavas upes Kandavā
Gājēju celiņš	26,00 m

Projekta tehniskos rādītājus skatīt kopā ar ĢP – 1 un būvdarbu apjomu sarakstu.

5. BŪVPROJEKTA LABIEKĀRTOJUMA RISINĀJUMI

Būvprojekta labiekārtojuma risinājumi paredzēti atbilstoši līgumam un tā pievienotajām tehniskajām specifikācijām.

Teritorijā paredzēts gājēju celiņa pieslēgums no betona bruģakmens (specifikāciju skatīt segumu specifikācijas tabulā plānā GP-1).

6. LABIEKĀRTOJUMA ELEMENTU UN MATERIĀLA RISINĀJUMI

Labiekārtojuma elementu izvietojumu, risinājumus, daudzumus skatīt kopā ar ĢP-1 rasējumiem, pielikumiem un būvdarbu apjomiem.

Koka apstrāde pret bojāšanos:

Lai aizsargātu koksni no bojāšanās, pirms elementu izveides paredzēta koksnes dziļā impregnēšana (**brūnā krāsā**). Dziļo impregnēšanu veikt koksnei ar mitruma daudzumu $25\% \pm 3\%$. -3.klases impregnēšana pēc EN 351 standarta paredzēta koksnei, kas atrodas virs zemes; -4.klases impregnēšana pēc EN 351 standarta paredzēta koksnei, kas ierokama zemē. Koka elementu virsmas jāpiesūcina ar aizsargmateriāliem, kas tos pasargā no uguns un bioloģiskas iedarbības. Aizsargmateriālus izvēlēties atbilstoši LVS EN 350-2:2000: „Koka un koksnes izstrādājumu izturība - Masīvās koksnes dabīgā izturība - 2.daļa: Norādījumi par atsevišķu Eiropā izplatītu koku sugu dabīgo noturību un impregnēšanas iespējām”.

Koka laipu materiālu daudzumi tiek aprēķināti pēc plāna, neievērojot projektētā reljefa celiņu slīpumus. Sastādot izmaksu aprēķinu materiāliem jāņem vērā izbūves slīpumu.

Ja būvniecības rezultātā tiek traucēta inženierkomunikāciju darbība, tad būvdarbu veicējam jāparedz bojāto posmu nomaiņa turpmākai pilnvērtīgai inženiersistēmu darbībai.

6.1. velosipēdu novietnes:

Velosipēdu statīvs izgatavots no nerūsējošā tērauda.

Materiāliem, kurus paredzēts izmantot darbu izpildē, jābūt atbilstības apliecinājumam, iesniedzot Pasūtītājam ekspluatācijas Īpašumu deklarāciju. Visi darbi, kas ir saistīti ar ceļu un celiņu izbūvi, jāveic saskaņā ar „Ceļu Specifikācijām 2019”.

APSTĀDĪJUMI UN ESOŠO KOKU SAGLABĀŠANA

Lai mazinātu ietekmi uz teritorijā sastopamajiem biotopiem un saglabātu tiem raksturīgo augāju, jauni apstādījumi netiek paredzēti.

7.1. Esošajiem kokaugiem jāievēro sekojošas prasības:

Būvprojektā paredzēts esošo koku norobežošanas pasākumi būvdarbu laikā, tādejādi veicinot to aizsardzību un ilgmūžību, skatīt zemāk pievienoto esošo koku aizsargāšanas shēmu.

Veicot būvniecības, kravu transportēšanas vai citus ar teritorijas izmantošanu saistītus darbus, aizliegts bojāt koku sakņu sistēmu un stumbru.

Veicot būvdarbus, iežogot būvniecības teritorijā esošo koku stumbrus ar vairogiem, kas nav zemāki par 2,50 m. Ja īslaicīgu būvdarbu rezultātā tiek atraktas koku saknes, atsegtās koka saknes aplājamas, lai pasargātu tās no izžūšanas. Teritoriju ap kokiem jānoklāj ar liela izmēra plātnēm, lai smagā celtniecības tehnika neizraisītu augsnes sablīvēšanos, kā arī lai novērstu sakņu bojājumus.

Augsnes segu pēc būvniecības pabeigšanas jāatjauno.

Koku minimālās aizsardzības zonā, kā arī kokiem un krūmiem, kuru sakņu sistēma, stumbrs vai vainags, veicot rakšanas darbus, var tikt bojāti, Darbu veicējs nodrošina šajos noteikumos un citos normatīvajos aktos paredzētos aizsardzības pasākumus.

Pirms rakšanas darbu uzsākšanas koku minimālās aizsardzības zonā, koku stumbru aizsardzībai, ap tiem uzstādāmi dēļu aizsargvairogi, paredzot amortizējošas starplikas. Ja darbi paredzēti blakus koku minimālās aizsardzības zonai, koki norobežojami ar būvdarbu žogu koku minimālās aizsardzības zonas attālumā.

Rakšanas darbi koku minimālās aizsardzības zonā, kā arī, ja sakņu diametrs pārsniedz 4 cm, veicami izmantojot „gaisa lāpstu” metodi („airspade”) vai saudzīgi atšurfējot saknes ar lāpstu. Komunikācijas izvietošanas zem koka sakņu zonas, ar caurdures metodi vai manuāli komunikācijas izvietošanas pret sakņu aizsargčaulās zem atraktajām saknēm. Nepieciešamības gadījumā atraktās saknes perpendikulāri nogriežamas ar šķērēm vai nozāģējamas ar rokas zāģi. Nav pieļaujama sakņu mehāniska noraušana.

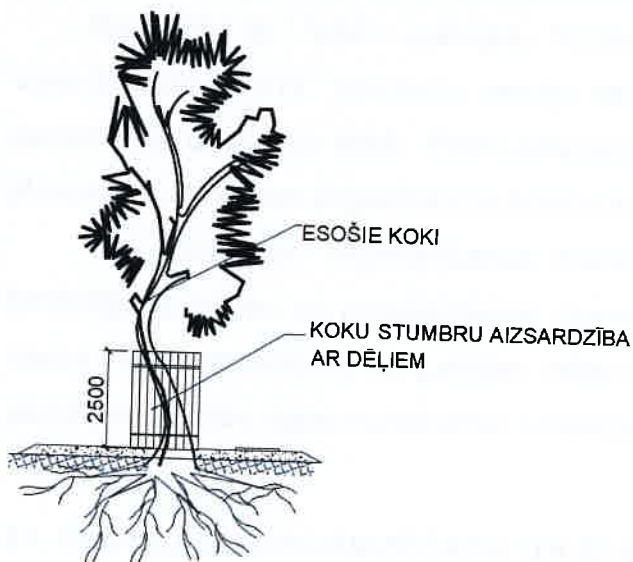
Ja koku vai krūmu atraktās saknes netiek apbērtas ar grunti vai substrātu tuvāko 4 h laikā pēc rakšanas darbu uzsākšanas, nodrošināma atsegto sakņu piesegšana ar maisaudumu divās kārtās (vai ekvivalentu materiālu) un laika apstākļiem atbilstoša mitrināšana līdz būvbedres aizbēršanai.

Koku minimālajā aizsardzības zonā aizliegts novietot materiālus, braukt ar transporta līdzekļiem (izņemot tam paredzētas vietas) veikt zemes sablīvēšanu, pazemināt vai paaugstināt grunts līmeni vairāk par 0,10 m, vai veikt citas darbības, kas negatīvi ietekmē koku augtspēju. Nepieciešamības gadījumā, ierīkojamas koka vai metāla pagaidu laipas vai citi tehniskie risinājumi, kas nodrošina sakņu aizsardzību.

Būvdarbu laikā nedrīkst tikt pieļauta koku vai krūmu vainagu, zaru un sakņu bojāšana! Ja būvdarbu laikā tiek bojāti koka vai krūma zari/vainags, būvdarbu veicējam jāveic pilna vainaga sakopšana.

Koku un krūmu vainaga kopšanu, sakņu atrakšanu, apgriešanu un brūču apkopšanu veic kvalificēts kokkopis – arborists.

Esošo koku aizsargāšanas shēma:



Esošo koku likvidēšana nav pieļaujama!!!

7. VERTIKĀLAIS PLĀNOJUMS

Maksimāli tiek saglabāts zemes gabala dabīgais reljefs, augsnes virskārta un esošie koki.

Esošās augstuma atzīmes vietās, kur esošā situācija savienojas ar projektēto situāciju, esošās augstuma atzīmes precizēt dabā atbilstoši norādītajam šķērskritumam un pēc iespējas mazāk veidotos līmeņu starpības.

8. VIDES AIZSARDZĪBAS PASĀKUMI

Būvprojekts ir izstrādāts tā, lai būvniecības darbi pēc iespējas mazāk atstātu negatīvu ietekmi uz esošo vidi. Būvdarbu veicējam ir jāveic aktīvi pasākumi atbilstoši visiem spēkā esošajiem apkārtējās vides aizsardzības noteikumiem. Jālieto būvniecības metodes, kuras nodrošinātu nepieciešamos pasākumus, lai novērstu apkārtējās vides pasliktināšanos.

Pēc būvniecības darbu pabeigšanas būvdarbu veicējam jāsakārto būvdarbu laikā skartā teritorija.

9. SATIKSMES ORGANIZĀCIJA UN DARBA DROŠĪBA

Saskaņā ar VAS „Latvijas Valsts ceļi” izstrādātajām specifikācijām „**Ceļu specifikācijas 2019**” būvdarbu veicējs atbild par satiksmes organizāciju un darba vietas aprīkošanu būvdarbu laikā. Pirms būvdarbu sākšanas būvdarbu veicējam jāizstrādā un jāsaskaņo satiksmes organizācijas būvdarbu laika plāns.

Visi satiksmes organizēšanas līdzekļi, darbavietu aprīkojuma tehniskie līdzekļi, brīdinājuma ierīces un norobežojušie elementi jāuzstāda atbilstoši LR MK „Noteikumi par darba vietas aprīkošanu uz Latvijas ceļiem un ielām”. Darba vietas aprīkojuma shēmām jābūt saskaņotām šajos noteikumos noteiktajā kārtībā.

10. BŪVDARBU ORGANIZĒŠANA UN SPECIFIKĀCIJAS

Saskaņā ar būvnoteikumiem pirms būvdarbu uzsākšanas būvatļaujā jāsaņem atzīme par būvniecības uzsākšanas noteikumu izpildi. Par būvdarbu uzsākšanu jāinformē visas ieinteresētās organizācijas, noteiktā kārtībā ir jāpieaicina to pārstāvji, kā arī jāaizpilda attiecīgo organizāciju tehnisko noteikumu prasības.

Būvdarbu veicējam pirms darbu uzsākšanas jāizstrādā Darbu veikšanas projekts, kas jāsaņemo ar visām ieinteresētajām organizācijām.

Pirms darbu uzsākšanas ir jāauzicina ieinteresēto organizāciju pārstāvjus, lai precizētu tīklu atrašanās vietas dabā.

11. VIDES PIEEJAMĪBA

Projektētais gājēju celiņa pieslēgums pie koka laipas ir piemērots cilvēkiem ar kustību traucējumiem.

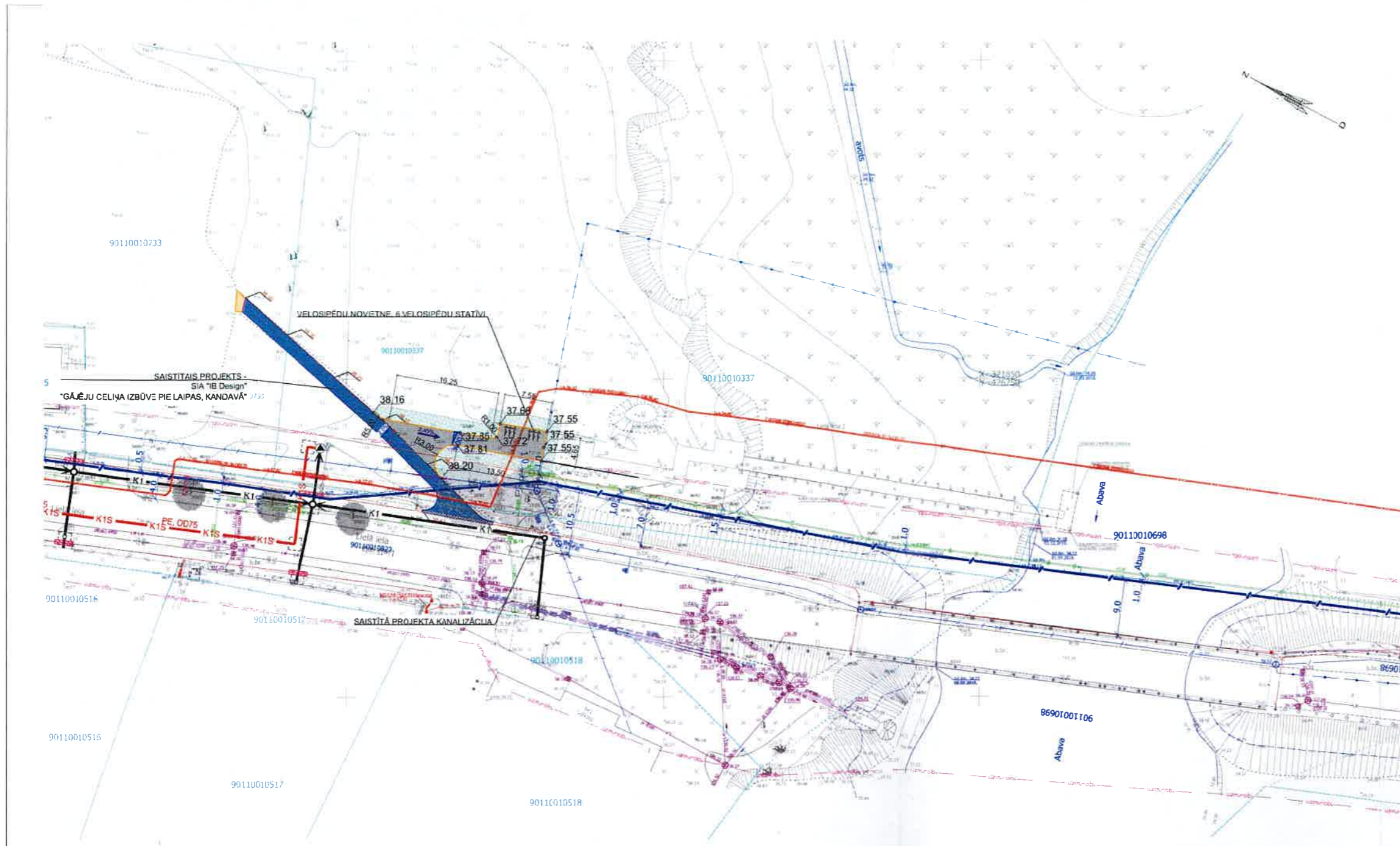
Sastādīja:


.....
Elīna Kalniņa

Būvprojekta vadītājs:


.....
Didzis Dāle

**ĢENERĀLPLĀNS/
VISPĀRĪGIE RĀDĪTĀJI,
2.KĀRTA
M 1:500**



PIEŅĒMTIE APZĪMĒJUMI

APZĪMĒJUMI	NOSAUKUMS
CIETIE SEGUMI, KOKA LAIPAS	
PROJ. BETONA BRUĀKĀMENS GĀJĒJU CEĻĪNAM	
APMALES	
PROJ. BETONA APMALE 100.20.8	
ZĀLIENS, DARBA ZONAS SAKĀRTOŠANA UN APSTĀDĪJUMI	
PROJ. ZĀLIENS	
ESDŠS KOKS	
LABĪEKĀRTOJUMA ELEMENTI	
PROJ. VELOSIPĒDU STATĪVS	

SEGUMU SPECIFIKĀCIJA

APZĪMĒJUMS PLĀNĀ	NOSAUKUMS	DETALAS VIZUĀLĀ INFORMĀCIJA
	BETONA BRUĀKĀMENS SEGUMS GĀJĒJU CEĻĪM (DEKOR 8 PLUS, grey/white Colbur Max)	

RASĒJUMU SARAKSTS

Nr.p.k.	RASĒJUMS	NOSAUKUMS	MĒROGS
1.	ĢP-1	ĢENERĀLPLĀNS/VISPĀRĪGIE RĀDĪTĀJI, 2.KĀRTA	1:500

BŪVPROJEKTĀ IEKĻAUJAMO SADAĻU SARAKSTS

APZĪMĒJUMS	NOSAUKUMS
TI	TOPOGRĀFISKĀ IZPĒTE
ĢP	ĢENERĀLPLĀNS

PIEVENOTO DOKUMENTU SARAKSTS

- Projektēšanas uzdevums;
- SIA "Kandavas komūnālie pakalpojumi" izsniegtie tehniskie noteikumi;
- AS "Sadales līdss" izsniegtie tehniskie noteikumi;
- Valsts vides dienesta izsniegtie tehniskie noteikumi;
- SIA "Lattelecom" izsniegtie tehniskie noteikumi.

BŪVPROJEKTS IZSTRĀDĀTS BALSTĪTIS UZ SEKOJOŠIEM STANDARTIEM UN NORMATĪVAJĀM DOKUMENTIEM

- MK noteikumi Nr.500 "Vispārīgie būvnoteikumi".
- LBN 202-15 "Būvprojekta saturs un noformēšana".
- "Ceļu specifikācijas 2019".
- LVS "Ceļu projektēšanas noteikumi".
- LR "Būvniecības likums".
- LR "Aizsargjoslu likums".
- MK noteikumi Nr.253 "Atsevišķu inženierbūvju būvnoteikumi".
- Kandavas novada teritorijas izmantošanas un apbūves noteikumi.

PROJEKTĒTO INŽENIERBŪVJU TEHNISKI EKONOMISKIE RĀDĪTĀJI

NOSAUKUMS	STĀVU SKAITS	APBŪVES LAUKUMS m²	STĀVU PLATĪBA m²	BŪVTILPUMS m³	UGUNSNOTURĪBAS PAKĀPE	BŪVES GRUPA	LIETOŠANAS VEIDS PĒC BŪVJU KLASIFIKĀTORA
GĀJĒJU CEĻĪNS	-	87,00	-	-	-	1.	CC-2112 Ietava un ceļi CC-2112B102- Ietava, ceļi un ietavas ar nelielu segumu.

Piezīmes:

1. Izmēri un augstumi doti metros;
2. Nobrauktuvju piketāžu precizēt objektā uz vietas, nobrauktuves pielast pie esošiem augstumiem;
3. Pēc vertikālā plāna nosprašanās tālākus darbus drīkst veikt tikai pēc Autorizācija, Būvuzrauga un Pasūtītāja pārstāvja izsaukšanas uz objektu un augstumu atzīņu saskaņošanas dabā!
4. Zāļas zonas izbūve jāveic ar veģetāciju;
5. Pirms būvdarbu uzsākšanas būvuzņēmējam jāizņem jaunākie izpilduzmērījumi no VISIEM inženierkomunikāciju turētājiem;
6. Būvdarbu laikā ievērot pazemes un virszemes inženierkomunikāciju aizsardzības prasības, nepieciešamības gadījumā paredzēt to papildus aizsardzību;
7. Grunts nomaņas laikā visām inženierkomunikācijām jānodrošina aizsardzība un nostiprināšana atbilstoši inženierkomunikāciju īpašnieka prasībām!

topodati™

SIA "TOPO DATI" Ģertņrudes iela 47-3, LV-1011, Rīga

Dati ievadīti pašvaldības augstas detaļozācijas topogrāfiskās informācijas datubāzē
Reģistrācijas Nr. 2016-406
Saskaņots uz 2.lapām
Zīmogs 20160420073318_6348

ORGANIZĀCIJA	KORPORĀCIJA	SASĀKUMS	DATE	UZŅĒMĒJS	PREZIDENTS
AG "SADALES LĪDSS"	ELEKTROSAIĀBĒS	SASĀKUMS	2016.04.20	Ilze Vīķe	Ilze Vīķe
SIA "LATTELECOM"	TELEFONSAIĀBĒS	SASĀKUMS	2016.04.20	Jelena	Ilze Vīķe
SIA "KANDAVAS KOMUNĀLIE PAKALPOJUMI"	VEIDNĪBAS KANALIZĀCIJA	SASĀKUMS	2016.04.20	Ilze Vīķe	Ilze Vīķe
SIA "LATTECOM"	APBŪVES KĀRTE	SASĀKUMS	2016.04.20	Ilze Vīķe	Ilze Vīķe

Silene GeoSystems, SIA		Pasūtītājs:	Lielā iela, Kandava, Kandavas novads
Reģ. Nr. 4180384200 PSE: silene.gps.lv Tālr. 2977467, e-pasts: arnis@silene.lv		Pasūtītāja ID numurs:	16_225
Topogrāfisko plānu izstrādāja:	Tālr. 29485146	Pasūtītāja:	SIA „Kandavas ceļi”
Sertificēts ģeodēzists Arnis Kratovskis, ser. Nr. AC000000072		Plāna nosaukums:	Lapa: 1.
Valdes priekšsēdētājs	A. Kratovskis 14.04.2016	Lapas:	2
Sertificēts ģeodēzists	E. Haferbergs 12.03.2016	Marka:	TI
		Mērogs:	1:500

Silene GeoSystems, SIA		Pasūtītājs:	Lielā iela, Kandava, Kandavas novads
Reģ. Nr. 4180384200 PSE: silene.gps.lv Tālr. 2977467, e-pasts: arnis@silene.lv		Pasūtītāja ID numurs:	16_225
Topogrāfisko plānu izstrādāja:	Tālr. 29485146	Pasūtītāja:	SIA „Kandavas ceļi”
Sertificēts ģeodēzists Arnis Kratovskis, ser. Nr. AC000000072		Plāna nosaukums:	Lapa: 2.
Valdes priekšsēdētājs	A. Kratovskis 14.04.2016	Lapas:	2
Sertificēts ģeodēzists	E. Haferbergs 12.03.2016	Marka:	TI
		Mērogs:	1:500

1. LKS 92 TM koordinātu sistēma, m.k. = 0.999667
2. Latvijas normālo augstumu sistēma (LAS-2000.5)
3. Horizontālais parādīšanās pa 0.5 m.
4. Uzrērišana veikta 2016.gada 12.martā 2.2 ha platībā
5. Pazemes komunikācijas apsekojas dabā un saskaņotas ar ekspluatējamām organizācijām.
6. Zemes vienību robežas ir atbilstoši zemes kadastrālās uzrērišanas un vietēja ģeodēziska tīkla precizitātei un var nesakrist ar situāciju plānā.
Valsts zemes dienesta izsniegtās Kadastra informācijas sistēmas datnes nosaukums - 275324.edoc (01.04.2016.)
7. Topogrāfiskie apzīmējumi atbilstoši Ministru kabineta 2012.gada 24.aprīļa noteikumu Nr.281 "Augstas detaļozācijas topogrāfiskās informācijas un tās centrālās datubāzes nolikuma" 1.pielikuma.
8. Atbilstoši izstrādāti ar GPS instrumentu pecapstrādes režīmā, izmantojot LALPos bāzes staciju.
GPS difrakciju instrumenti Topcon HiPer plus.
Izmantoja LALPos bāzes staciju.
TALS x=345708.165 y=474773.454 H=93.829
TKMS x=319365.185 y=449024.623 H=72.459
Ierīkoto tīkls punktu koordinātas
GPS-1 x=321892.635 y=426201.334 H=36.022
GPS-2 x=321392.185 y=426135.318 H=38.475
GPS-7 x=321881.681 y=426111.445 H=39.052

Kopējais lapu skaits sadaļā : 1

Pasūtītājs: Kandavas novada dome, Reģ. Nr. 90000050886 Dārza iele 6, Kandava, Kandavas nov., LV-3120		Objekts: "Teritorijas labiekārtošana pie Abavas upes Kandavā, II kārtā"	
Būvpr.vad. Didzis Dāle 23.04.2020.		Adrese: Lielā iela 2, Kandava, Kandavas novads, LV - 3120	
GP vad. Didzis Dāle 23.04.2020.		Lapas nosaukums: Ģenerālplāns/vispārīgie rādītāji, 2.kārta	Projekta autors: SIA "IB projekt" Lielgaites ielā 16, Rīga, LV-1002 Būvniecības reģ. Nr. LV410310086
Arīvad. arhitekts Elīna Kalniņa 23.04.2020.		Ģenerālplāns/vispārīgie rādītāji, 2.kārta	
		Ģenerālplāns/vispārīgie rādītāji, 2.kārta	Ģenerālplāns/vispārīgie rādītāji, 2.kārta
Stadija BP	Marka GP	Ras. Nr. 1	

GP DAĻA PIELIKUMI

GP daļas pielikumu saraksts

Pielikums Nr.1

Velosipēda statīvs



Iekārtas nosaukums

Informācija par produktu

Pielikums Nr.1 Velosipēda statīvs



Modelis/Kods: LOKA

Izmēri:600x1005 mm,

Izplatītājs: bmvide.lv vai ekvivalents izstrādājums

Materiāls: nerūsējošā tērauda

Montāža: Stiprināšana atbilstoši ražotāja tehniskajām specifikācijām, pamatus iebetonejot.

BŪVDARBU APJOMU SARAKSTS – BA

GP daļas darbu daudzumu saraksts, 2.kārta

Nr.p.k.	Darbu nosaukums	Mērvienība	Daudzums
1	3	4	5
001	SAGATAVOŠANAS DARBI		
002	Izpilddokumentācijas sagatavošana	kpl.	1.00
003	Mobilizācija un sagatavošanās būvdarbu veikšana	kpl.	1.00
004	Būvtafeles uzstādīšana	kpl.	1.00
005	Teritorijas uzmērīšana un nospraušana (trases un elementu izspraušana un nostiprināšana dabā)	kpl.	1.00
006	Esošo saglabājamo koku aizsardzība būvdarbu laikā	gb.	2.00
007	ZEMES DARBI		
008	Augu zemes noņemšana, $h_{vid}=20$ cm, lieko grunti aizvedot uz Būvuzņēmēja norādīto atbērtni	m ²	87.00
009	Zaļās zonas ierīkošana, izmantojot pievestu augu zemi apsētu ar zāliena sēklām, ieskaitot darba zonas sakārtošanu zem zaļās zonas, zālienam izmantot sēklu maisījumu sastāvs: Baltais āboliņš 5%, Sarkanais āboliņš 13%, Timotiņš 15%, Pļavas skarene 5%, Sarkanā auzene 5%, Pļavas auzene 21%, Viengadīgā airene 36%, izsējas norma 1kg/225-250 m ² (40-45 kg/ha), iespējams izmantot ekvivalentu zāliena sēklu maisījumu.	m ²	114.00
010	Ierakuma izbūve, izrakto grunti aizvedot uz būvuzņēmēja atbērtni	m ³	10.00
011	SEGUMS UN LABIEKĀRTOJUMS		
012	Cementbetona apmales		
013	Cementbetona apmaļu 100.20.8., betona C 30/37 un šķembu pamata izbūve, atbilstoši apmaļu izbūves shēmai	m	60.00
014	Gājēju ceļiņš		
015	Salizturīgā slāņa izbūve no smilts vai citiem atļautiem materiāliem, $h=30$ cm, $k_f > 1$ m/dnn	m ³	33.00
016	Minerālmateriālu maisījuma 0/45, NIII, $h=15$ cm	m ²	87.00
017	Granīta izsijas fr.2/8, $h_{vid}=3$ cm	m ²	87.00
018	Betona bruģakmens (Decor 8 plus, bezfāzu, colormix - grey/white, $h=8$ cm) seguma izbūve	m ²	87.00

1	3	4	5
021	Labiekārtojuma elementu izbūve		
022	Velosipēdu novietnes uzstādīšana un pamatu izbūve atbilstoši pielikumam Nr.1	gb.	6.00

Piezīmes:

1. Materiālu apjomi doti sablīvētā veidā.
2. Darbu daudzumu sarakstā minētos darbus veikt atbilstoši būvprojektam un Ceļu specifikācijām 2019.
3. Būvdarbu veicējam jāvērtē visi nepieciešamie darbi, materiāli, būvmašīnas un transports, bez kā nevarētu būt iespējama darba daudzumu sarakstā minēto darbu tehnoloģiski pareiza, Pasūtītāja prasībām atbilstoša izpilde pilnā apjomā.
4. Darba apjomus skatīt kopā ar GP daļu, tehniskajiem risinājumiem un pielikumiem.
5. Izstrādājot piedāvājumu, būvdarbu veicējam rūpīgi pārskatīt projektu un apjomos jāiekļauj arī neuzrādītie darbi un materiāli, lai kvalitatīvi veiktu būvniecību atbilstoši konkrētā būvuzņēmēja pielietotajai tehnoloģijai, un bez kuriem nebūtu iespējama būvdarbu tehnoloģiski pareiza un spēcīgi esošajiem normatīviem atbilstoša veikšana pilnā apjomā.
6. Uzrādītos darbu un materiālu apjomus skatīt kopā ar projekta dokumentāciju.
7. Uzstādot ceļa zīmes, paredzēt attālumu no zemākās zīmes apakšējās malas līdz seguma virsmai - 2,05 m. Ceļa zīmes uzstādīšanas apjomos iekļaut ceļa zīmju balsta čaulas iebetonēšanas apjomus.
8. Augu zemi jānorullē un jāsablvē. Pēc izbūves augu zemes līmenis nedrīkst būt augstāks par ielas nomales malu.
9. Nederīgās (vājas nestspējas) grunts izrakšanu (ierakums) un aizvietošanu (uzbērums) veikt tikai tādā gadījumā, ja deformācijas modulis uz zemes klātnes virsmas ir mazāks par 45 Mpa. Ja, attiecīgās, grunts izrakšana un aizvietošana nav nepieciešama, tad darbu daudzumu pozīcijā norādītais apjoms no būvdarbu apjomiem jāizslēdz.
10. Materiālus ir iespējams nomainīt uz ekvivalentiem, ja būvdarbu veicējs uzņemas pilnu atbildību par nepieciešamo nestspējas un citu projektā ietvertu rādītāju un parametru sasniegšanu.
11. Darbu izmaksās jāiekļauj visi ar darba izpildi nepieciešamie izdevumi: tehniskajās specifikācijās "Ceļu specifikācijas 2019" 2. nodaļā minēto vispārējo prasību izpildei nepieciešamie izdevumi, izdevumi normatīvajos aktos un būvdarbu līgumā norādīto būvtafeļu un informatīvo plakātu izgatavošanai, uzstādīšanai un demontāžai, izdevumi, ierīkojot un uzturot apbraucamos ceļus būvdarbu laikā atbilstoši satiksmes organizācijai, kas saskaņota ar VAS "Latvijas Valsts ceļi", apbraucamo ceļu ar nesaistītu segumu planēšanas un atputekļošanas (laistīšanas) izdevumi, izdevumi visu skarto un bojāto segumu atjaunošanai pēc būvdarbu pabeigšanas. Darba izpildes gaitā Pasūtītāja pārstāvis nosaka, kuri no atgūtajiem materiāliem ir saglabājami un rakstiski informē par to Izpildītāju (darbu veicēju). Pēc Pasūtītāja pārstāvja pieprasījuma saglabājamie materiāli Izpildītājs (darbu veicējs) nogādā uz norādīto vietu. Ja Pasūtītāja pārstāvis nepieprasa materiālus, Izpildītājs tos nogādā uz savu atbērtni vai uz utilizāciju, par ko izmaksas sedz Izpildītājs.

Sastādīja:
D.Dāle